

# 有価証券報告書

(金融商品取引法第24条第1項に基づく報告書)

事業年度 自 平成26年4月1日  
(第68期) 至 平成27年3月31日

**ケイヒン株式会社**

(E04293)

第68期（自平成26年4月1日 至平成27年3月31日）

# 有価証券報告書

- 本書は金融商品取引法第24条第1項に基づく有価証券報告書を、同法第27条の30の2に規定する開示用電子情報処理組織(EDINET)を使用し提出したデータに目次及び頁を付して出力・印刷したものであります。
- 本書には、上記の方法により提出した有価証券報告書に添付された監査報告書及び上記の有価証券報告書と併せて提出した内部統制報告書・確認書を末尾に綴じ込んでおります。

**ケイヒン株式会社**

# 目 次

	頁
第68期 有価証券報告書	
【表紙】	1
第一部 【企業情報】	2
第1 【企業の概況】	2
1 【主要な経営指標等の推移】	2
2 【沿革】	4
3 【事業の内容】	5
4 【関係会社の状況】	7
5 【従業員の状況】	8
第2 【事業の状況】	9
1 【業績等の概要】	9
2 【生産、受注及び販売の状況】	11
3 【対処すべき課題】	12
4 【事業等のリスク】	13
5 【経営上の重要な契約等】	14
6 【研究開発活動】	14
7 【財政状態、経営成績及びキャッシュ・フローの状況の分析】	14
第3 【設備の状況】	17
1 【設備投資等の概要】	17
2 【主要な設備の状況】	17
3 【設備の新設、除却等の計画】	18
第4 【提出会社の状況】	19
1 【株式等の状況】	19
2 【自己株式の取得等の状況】	23
3 【配当政策】	24
4 【株価の推移】	24
5 【役員の状況】	25
6 【コーポレート・ガバナンスの状況等】	28
第5 【経理の状況】	36
1 【連結財務諸表等】	37
2 【財務諸表等】	74
第6 【提出会社の株式事務の概要】	86
第7 【提出会社の参考情報】	87
1 【提出会社の親会社等の情報】	87
2 【その他の参考情報】	87
第二部 【提出会社の保証会社等の情報】	88
監査報告書	
内部統制報告書	
確認書	

**【表紙】**

**【提出書類】** 有価証券報告書

**【根拠条文】** 金融商品取引法第24条第1項

**【提出先】** 関東財務局長

**【提出日】** 平成27年6月29日

**【事業年度】** 第68期(自 平成26年4月1日 至 平成27年3月31日)

**【会社名】** ケイヒン株式会社

**【英訳名】** THE KEIHIN CO., LTD.

**【代表者の役職氏名】** 代表取締役社長 大津育敬

**【本店の所在の場所】** 東京都港区海岸3丁目4番20号

**【電話番号】** 03-3456-7825(代表)

**【事務連絡者氏名】** 取締役財務部長 荒井正俊

**【最寄りの連絡場所】** 東京都港区海岸3丁目4番20号

**【電話番号】** 03-3456-7825(代表)

**【事務連絡者氏名】** 取締役財務部長 荒井正俊

**【縦覧に供する場所】** 株式会社東京証券取引所  
(東京都中央区日本橋兜町2番1号)  
ケイヒン株式会社(横浜地区)  
(神奈川県横浜市鶴見区大黒埠頭15番地2)  
ケイヒン株式会社(名古屋地区)  
(愛知県名古屋市中川区玉船町2丁目1番地)  
ケイヒン株式会社(大阪地区)  
(大阪府大阪市北区大淀南1丁目5番1号)  
ケイヒン株式会社(神戸地区)  
(兵庫県神戸市中央区小野浜町11番47号)

## 第一部 【企業情報】

### 第1 【企業の概況】

#### 1 【主要な経営指標等の推移】

##### (1) 連結経営指標等

回次	第64期	第65期	第66期	第67期	第68期
決算年月	平成23年3月	平成24年3月	平成25年3月	平成26年3月	平成27年3月
売上高 (百万円)	39,147	40,856	41,508	44,307	47,808
経常利益 (百万円)	539	833	994	1,095	1,707
当期純利益 (百万円)	10	660	623	635	300
包括利益 (百万円)	55	539	1,158	741	936
純資産額 (百万円)	12,242	12,717	13,679	14,115	14,789
総資産額 (百万円)	42,944	43,134	43,919	44,701	45,229
1株当たり純資産額 (円)	187.46	194.73	209.47	216.16	226.50
1株当たり当期純利益 (円)	0.16	10.12	9.55	9.73	4.60
潜在株式調整後 1株当たり当期純利益 (円)	—	—	—	—	—
自己資本比率 (%)	28.5	29.5	31.1	31.6	32.7
自己資本利益率 (%)	0.1	5.3	4.7	4.6	2.1
株価収益率 (倍)	581.3	11.9	20.5	16.4	41.5
営業活動による キャッシュ・フロー (百万円)	1,862	2,199	2,096	2,819	3,293
投資活動による キャッシュ・フロー (百万円)	△929	△1,315	△989	△2,011	△943
財務活動による キャッシュ・フロー (百万円)	△587	△1,069	△884	△532	△1,733
現金及び現金同等物 の期末残高 (百万円)	1,627	1,412	1,702	2,077	2,791
従業員数 (ほか、平均臨時 雇用人員) (名)	1,019 (1,084)	1,019 (1,210)	990 (1,095)	980 (1,146)	982 (1,109)

(注) 1 売上高には、消費税等(消費税および地方消費税をいう。以下同じ。)は含まれておりません。

2 潜在株式調整後1株当たり当期純利益については、潜在株式が存在しないため記載しておりません。

## (2) 提出会社の経営指標等

回次	第64期	第65期	第66期	第67期	第68期
決算年月	平成23年3月	平成24年3月	平成25年3月	平成26年3月	平成27年3月
売上高 (百万円)	32,803	34,038	35,283	38,797	41,782
経常利益 (百万円)	200	331	690	838	1,112
当期純利益 (百万円)	20	331	428	473	98
資本金 (百万円)	5,376	5,376	5,376	5,376	5,376
発行済株式総数 (株)	65,364,457	65,364,457	65,364,457	65,364,457	65,364,457
純資産額 (百万円)	12,293	12,651	13,301	13,700	13,936
総資産額 (百万円)	38,832	38,797	39,228	39,737	40,725
1株当たり純資産額 (円)	188.24	193.72	203.68	209.80	213.43
1株当たり配当額 (1株当たり 中間配当額) (円)	1.00 (—)	3.00 (—)	3.00 (—)	4.00 (—)	4.00 (—)
1株当たり当期純利益 (円)	0.31	5.08	6.57	7.26	1.52
潜在株式調整後 1株当たり当期純利益 (円)	—	—	—	—	—
自己資本比率 (%)	31.7	32.6	33.9	34.5	34.2
自己資本利益率 (%)	0.2	2.7	3.3	3.5	0.7
株価収益率 (倍)	300.0	23.6	29.8	22.0	125.7
配当性向 (%)	322.6	59.1	45.7	55.1	263.2
従業員数 (ほか、平均臨時 雇用人員) (名)	304 (150)	304 (166)	296 (100)	332 (150)	324 (142)

(注) 1 売上高には、消費税等は含まれておりません。

2 潜在株式調整後1株当たり当期純利益については、潜在株式が存在しないため記載しておりません。

## 2 【沿革】

昭和22年12月	資本金300万円をもって東京都中央区に大津工業株式会社を設立、横浜港に倉庫業開業の準備を進める。
昭和23年4月	倉庫10,000平方メートルの営業を開始。商号を京浜倉庫株式会社に変更し、本社を神奈川県横浜市中区野毛町2-75に移転。
昭和24年9月	倉庫証券発行認可。
昭和26年3月	本社を神奈川県横浜市神奈川区千若町3-1に移転。
昭和30年7月	一般港湾運送業を開始。
昭和30年8月	税関貨物取扱業を開始。
昭和34年6月	東京支店を設置。
昭和34年12月	船舶代理店業を開始。
昭和35年2月	ケイヒン港運株式会社〔本店 兵庫県神戸市〕を設立。(現・連結子会社)
昭和35年3月	一般区域貨物自動車運送業を開始。
昭和35年4月	横浜支店を設置。
昭和35年6月	本社を神奈川県横浜市中区南仲通り4-43に移転。
昭和37年9月	東京証券取引所の市場第二部に上場。
昭和39年10月	大阪支店を設置。
昭和40年6月	神戸支店を設置。
昭和41年3月	通運業を開始。
昭和43年3月	名古屋支店を設置。
昭和43年11月	ケイヒン陸運株式会社〔本店 東京都足立区〕を設立。(現・連結子会社)
昭和44年8月	ケイヒン海運株式会社〔本店 神奈川県横浜市〕を設立。(現・連結子会社)
昭和44年12月	大興運輸株式会社(資本金8千万円)を吸収合併。
昭和46年8月	東京証券取引所の市場第一部に上場。
昭和47年12月	ケイヒン配送株式会社〔本店 神奈川県横浜市〕を設立。(現・連結子会社)
昭和50年6月	本社を神奈川県横浜市中区本町4-43に移転。
昭和53年8月	本社を現在地に移転。
昭和53年9月	米国にケイヒン アメリカ コーポレーションを設立。
昭和53年10月	ケイヒンコンテナ急送株式会社〔本店 東京都品川区〕を設立。(現・連結子会社)
昭和54年11月	海上運送取扱業を開始。
昭和58年9月	ケイヒンコンテナ急送株式会社〔本店 兵庫県神戸市〕を設立。
昭和59年7月	商号をケイヒン株式会社に変更。
昭和60年9月	ケイヒン陸運株式会社〔本店 愛知県大府市〕を設立。(現・連結子会社)
昭和63年4月	利用航空運送業を開始。
昭和63年6月	台湾にケイヒン マルチトランス タイワン カンパニー リミテッドを設立。(現・持分法適用関連会社)
平成元年2月	シンガポールにケイヒン マルチトランス(シンガポール)プライベート リミテッドを設立。(現・連結子会社)
平成元年4月	ケイヒン航空株式会社〔本店 東京都港区〕を設立。(現・連結子会社)
平成元年4月	ダックシステム株式会社〔本店 神奈川県横浜市〕を設立。(現・連結子会社)
平成2年12月	ケイヒン陸運株式会社〔本店 兵庫県神戸市〕を設立。(現・連結子会社)
平成4年3月	オランダにケイヒン マルチトランス ヨーロッパ ビーヴィーを設立。
平成4年8月	香港にケイヒン マルチトランス(ホンコン)リミテッドを設立。(現・連結子会社)
平成4年10月	フィリピンにケイヒン エヴェレット フォワーディング カンパニー インクを設立。(現・連結子会社)
平成13年11月	エヴェレット スティームシップ コーポレーションの全株式を取得。(現・連結子会社)

平成13年12月	オーケーコンテナエクスプレス株式会社〔本店 神奈川県横浜市〕を設立。 (現・連結子会社)
平成18年2月	上海にケイヒン マルチトランス(シャンハイ)カンパニー リミテッドを設立。 (現・非連結子会社)
平成25年7月	ベトナムにケイヒン マルチトランス(ベトナム)カンパニー リミテッドを設立。 (現・非連結子会社)
平成25年8月	チリ共和国にトランスポルテス ケイヒン チリ リミタダを設立。(現・非連結子会社)

(注) 連結子会社は、現在の商号を記載しております。

### 3 【事業の内容】

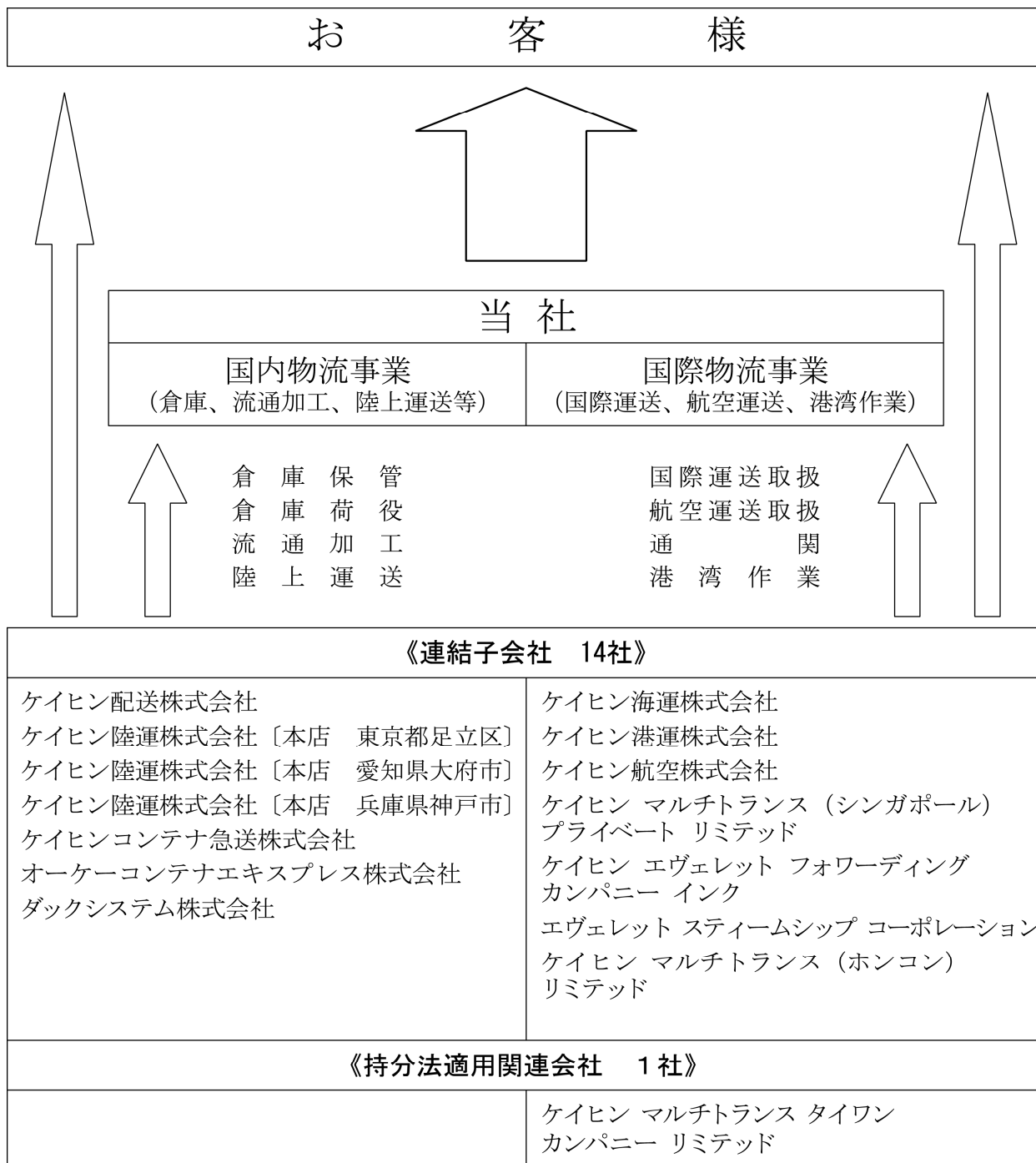
当社グループは、当社および連結子会社14社、関連会社1社により構成されており、当社を中心に各社が相互に連携して国内物流事業、国際物流事業およびこれらに付帯する業務を行っており、連結子会社および関連会社の多くは、当社の物流事業に関連する実作業・実運送を担当しております。

当社グループの物流事業に係る位置付けおよびセグメントとの関連は、次のとおりであります。

区分	主要な業務	関係会社
国内物流事業	倉庫保管 倉庫荷役 流通加工 陸上運送 宅配 海上コンテナ輸送 物流システムソフト開発 情報処理	ケイヒン株式会社(当社) ケイヒン配送株式会社 ケイヒン陸運株式会社〔本店 東京都足立区〕 ケイヒン陸運株式会社〔本店 愛知県大府市〕 ケイヒン陸運株式会社〔本店 兵庫県神戸市〕 ケイヒンコンテナ急送株式会社 オーケーコンテナエクスプレス株式会社 ダックシステム株式会社  (会社数 計 8社)
国際物流事業	国際運送取扱 航空運送取扱 通関 港湾作業 船舶代理店	ケイヒン株式会社(当社) ケイヒン海運株式会社 ケイヒン港運株式会社 ケイヒン航空株式会社 ケイヒン マルチトランス(シンガポール)プライベート リミテッド ケイヒン エヴェレット フォワーディング カンパニー インク エヴェレット スティームシップ コーポレーション ケイヒン マルチトランス(ホンコン)リミテッド ケイヒン マルチトランス タイワン カンパニー リミテッド  (会社数 計 9社)



事業の系統図は、次のとおりであります。



#### 4 【関係会社の状況】

##### (1) 連結子会社

名称	住所	資本金又は出資金 (百万円)	主要な事業 の内容	議決権の所有割合 (%)	関係内容
ケイヒン配送株式会社 (注) 3	神奈川県横浜市	90	国内物流事業	100.0 (75.0)	当社グループの宅配貨物に係る 運送等を行っております。 役員の兼任 3名
ケイヒン陸運株式会社	東京都足立区	30	国内物流事業	100.0 (75.0)	当社グループの取扱貨物に係る 運送、荷役下請等を行っており ます。 役員の兼任 2名
ケイヒン陸運株式会社	愛知県大府市	50	国内物流事業	100.0 (75.0)	当社グループの取扱貨物に係る 運送、荷役下請等を行っており ます。 役員の兼任 1名
ケイヒン陸運株式会社	兵庫県神戸市	90	国内物流事業	100.0 (80.0)	当社グループの取扱貨物に係る 運送、荷役下請等を行っており ます。 役員の兼任 3名
ケイヒン海運株式会社	神奈川県横浜市	10	国際物流事業	100.0 (—)	当社グループの船舶代理店およ び通関等を行っております。 役員の兼任 2名
ケイヒン港運株式会社	兵庫県神戸市	52	国際物流事業	100.0 (75.0)	当社グループの取扱貨物に係る 港湾運送等を行っております。 役員の兼任 4名
ケイヒン航空株式会社	東京都港区	50	国際物流事業	100.0 (75.0)	当社グループの取扱貨物に係る 航空輸送の取次を行っており ます。 役員の兼任 2名
ケイヒンコンテナ急送 株式会社	東京都品川区	30	国内物流事業	100.0 (75.0)	当社グループの取扱貨物に係る 海上コンテナ輸送等を行って おります。 役員の兼任 2名
オーケーコンテナエキ スプレス株式会社	神奈川県横浜市	20	国内物流事業	100.0 (100.0)	当社グループの取扱貨物に係る 海上コンテナ輸送等を行って おります。 役員の兼任 1名
ダックシステム株式会社	神奈川県横浜市	10	国内物流事業	100.0 (80.0)	当社グループの物流情報シス テム開発等を行っております。ま た、当社より資金援助を受け ております。 役員の兼任 2名
ケイヒン マルチトランス (シンガポール) プライベート リミテッド	シンガポール	千シンガポール ドル 1,200	国際物流事業	100.0 (—)	当社グループの取扱貨物に係る 国際輸送等を行っております。 役員の兼任 1名
ケイヒン エヴェレット フォワードینگ カンパニー インク	フィリピン	千フィリピン ペソ 8,250	国際物流事業	100.0 (80.0)	当社グループの取扱貨物に係る 国際輸送等を行っております。 役員の兼任 なし
エヴェレット スチームシップ コーポレーション	フィリピン	千フィリピン ペソ 27,454	国際物流事業	100.0 (—)	当社グループの船舶代理店等 を行っております。 役員の兼任 1名
ケイヒン マルチトランス (ホンコン)リミテッド	香港	千香港ドル 1,000	国際物流事業	100.0 (—)	当社グループの取扱貨物に係る 国際輸送等を行っております。 役員の兼任 1名

(注) 1 「主要な事業の内容」欄には、セグメント情報に記載された名称を記載しております。

2 「議決権の所有割合」欄の(内書)は間接所有割合であります。

3 特定子会社に該当しております。

4 上記の会社で有価証券報告書および有価証券届出書を提出している会社はありません。

(2) 持分法適用関連会社

名称	住所	資本金又は出資金	主要な事業の内容	議決権の所有割合 (%)	関係内容
ケイヒン マルチトランス タイワン カンパニー リミテッド	台湾	千ニュー タイワン ドル 10,000	国際物流事業	50.0 (25.0)	当社グループの取扱貨物に係る 国際輸送等を行っております。 役員の兼任 2名

- (注) 1 「主要な事業の内容」欄には、セグメント情報に記載された名称を記載しております。  
 2 「議決権の所有割合」欄の(内書)は間接所有割合であります。  
 3 上記の会社は有価証券報告書および有価証券届出書を提出していません。

5 【従業員の状況】

(1) 連結会社の状況

平成27年3月31日現在

セグメントの名称	従業員数(名)
国内物流事業	573 (1,011)
国際物流事業	341 (95)
全社(共通)	68 (3)
合計	982 (1,109)

- (注) 1 従業員数は就業人員であります。  
 2 「従業員数」欄の(外書)は、臨時従業員の年間平均雇用人員であります。  
 3 全社(共通)は、管理部門の従業員であります。

(2) 提出会社の状況

平成27年3月31日現在

従業員数(名)	平均年齢(歳)	平均勤続年数(年)	平均年間給与(千円)
324 (142)	39.8	16.4	5,941

セグメントの名称	従業員数(名)
国内物流事業	134 (103)
国際物流事業	122 (36)
全社(共通)	68 (3)
合計	324 (142)

- (注) 1 従業員数は就業人員であります。  
 2 「従業員数」欄の(外書)は、臨時従業員の年間平均雇用人員であります。  
 3 平均年間給与は、賞与および基準外賃金を含んでおります。  
 4 全社(共通)は、管理部門の従業員であります。

(3) 労働組合の状況

提出会社における労働組合は「ケイヒン労働組合」と称し、組合員134名をもって組織されております。

なお、労使関係は円満で現在(平成27年3月31日)懸案事項はありません。

## 第2 【事業の状況】

### 1 【業績等の概要】

#### (1) 業績

当連結会計年度のわが国経済は、雇用情勢や企業収益が改善傾向にあるものの、設備投資は伸び悩み、消費増税に伴う駆け込み需要の反動により個人消費も落ち込みがみられました。

このような環境の中、当社グループにおいては、輸出車両の海上輸送や輸出貨物、港湾作業の取扱いが増加したほか、倉庫保管・入出庫の取扱いも増加しました。

以上の結果、当連結会計年度の売上高は478億8百万円（前期比35億1百万円の増収、7.9%増）となり、営業利益は増収効果等により18億2千8百万円（前期比6億3百万円の増益、49.3%増）、経常利益は17億7百万円（前期比6億1千2百万円の増益、55.9%増）となりましたが、当期純利益は、特別損失として固定資産の減損損失を計上したことから、3億円（前期比3億3千4百万円の減益、52.7%減）となりました。

当社グループのセグメント別概況は、次のとおりであります。

#### 国内物流事業

国内物流事業におきましては、流通加工業は、取扱いの減少により、売上高は47億2千3百万円（前期比1.9%減）となりましたが、倉庫業は、大阪湾岸エリアにおける堺浜流通センター（堺市）の新設等により、倉庫保管・入出庫の取扱いが増加し、売上高は56億2千6百万円（前期比6.4%増）となり、陸上運送業は、配送取扱い件数が減少しましたが、一般貨物輸送における化学品の取扱い増や新規貨物の取扱い等により、売上高は136億3千9百万円（前期比1.1%増）となりました。

以上の結果、国内物流事業の売上高は247億7千1百万円（前期比5億5千6百万円の増収、2.3%増）となり、営業利益は流通加工業における作業効率の改善や固定費の削減等もあり、17億4千7百万円（前期比3億8千万円の増益、27.8%増）となりました。

#### 国際物流事業

国際物流事業におきましては、国際運送取扱業は、輸入貨物の取扱いが減少しましたが、輸出車両の海上輸送の取扱いが増加したほか、複合一貫輸送・海運貨物の輸出取扱いが増加し、売上高は204億9百万円（前期比14.4%増）となりました。

また、港湾作業は、船内荷役・沿岸荷役とも増加し、売上高は25億4千1百万円（前期比10.0%増）となり、航空運送取扱業は、欧州向けを中心に輸出貨物の取扱いが増加し、売上高は9億3千3百万円（前期比13.1%増）となりました。

以上の結果、国際物流事業の売上高は238億8千4百万円（前期比29億3百万円の増収、13.8%増）、営業利益は14億6千5百万円（前期比2億3千1百万円の増益、18.8%増）となりました。

## (2) キャッシュ・フローの状況

当連結会計年度における連結キャッシュ・フローは、営業活動によるキャッシュ・フローが32億9千3百万円の収入、投資活動によるキャッシュ・フローが9億4千3百万円の支出、財務活動によるキャッシュ・フローが17億3千3百万円の支出となり、これらに現金及び現金同等物に係る換算差額(9千7百万円の増加)を加え、全体では7億1千4百万円の増加となり、当連結会計年度の現金及び現金同等物の期末残高は27億9千1百万円となりました。

### ① 営業活動によるキャッシュ・フロー

当連結会計年度における営業活動によるキャッシュ・フローは、税金等調整前当期純利益6億9千5百万円、減価償却費による資金留保16億3千3百万円および減損損失の調整10億1千万円等により、32億9千3百万円の収入となりました。

前期(28億1千9百万円の収入)との比較では、4億7千4百万円の収入の増加となりました。

### ② 投資活動によるキャッシュ・フロー

当連結会計年度における投資活動によるキャッシュ・フローは、固定資産の取得による支出9億7千3百万円等により、9億4千3百万円の支出となりました。

前期(20億1千1百万円の支出)との比較では、10億6千8百万円の支出の減少となりました。

### ③ 財務活動によるキャッシュ・フロー

当連結会計年度における財務活動によるキャッシュ・フローは、借入金の返済および社債の償還等により、17億3千3百万円の支出となりました。

前期(5億3千2百万円の支出)との比較では、12億1百万円の支出の増加となりました。

## 2 【生産、受注及び販売の状況】

### (1) セグメント別売上高

当連結会計年度におけるセグメント別売上高は次のとおりであります。

セグメントの名称	業務の種類	売上高	
		金額(百万円)	前年同期比(%)
国内物流事業	倉庫業	5,626	106.4
	流通加工業	4,723	98.1
	陸上運送業	13,639	101.1
	その他	781	127.1
	計	24,771	102.3
国際物流事業	国際運送取扱業	20,409	114.4
	航空運送取扱業	933	113.1
	港湾作業	2,541	110.0
	計	23,884	113.8
セグメント間の内部売上高		△847	—
合計		47,808	107.9

(注) 1 主な相手先別の売上高および当該売上高の総売上高に対する割合

相手先	前連結会計年度		当連結会計年度	
	売上高(百万円)	割合(%)	売上高(百万円)	割合(%)
日本生活協同組合連合会	5,680	12.8	5,858	12.3

2 上記の金額には、消費税等は含まれておりません。

### (2) セグメント別取扱高

当連結会計年度におけるセグメント別取扱高は次のとおりであります。

セグメントの名称	業務の種類	取扱高等		前年同期比(%)
国内物流事業	倉庫保管	保管残高 (数量・月平均)	138千トン	113.1
		貨物回転率 (数量・月間平均)	67.6%	114.8
	倉庫荷役	入庫高	1,132千トン	130.7
		出庫高	1,103千トン	126.1
	流通加工業	流通加工取扱個数	36,972千個	98.7
	陸上運送業	陸上運送高	1,959千トン	100.2
		配送取扱件数	12,279千件	95.7
国際物流事業	国際運送取扱業	国際運送取扱高	2,498千トン	98.3
	航空運送取扱業	航空運送取扱高	4,073トン	109.6
	港湾作業	港湾作業取扱高	4,157千トン	109.7

(注) 貨物回転率は貨物荷動きの状況を示すものであり、下記の算式によって算定しております。

$$\text{貨物回転率(％)} = \frac{(\text{入庫高} + \text{出庫高}) \times 1/2}{\text{月末平均保管残高} \times 12\text{ヶ月}} \times 100$$

### 3 【対処すべき課題】

今後の国内景気動向につきましては、個人消費に持ち直しの動きがみられ、緩やかな回復基調で推移するものと予想されます。

このような状況のなか、当社グループは、物流改善提案を通じて倉庫施設における新規安定貨物の確保、国内と海外現地法人との連携による国際複合輸送やプロジェクト貨物輸送の取扱いの拡大を図るとともに、輸出車両輸送事業において新たな仕向地・国内寄港地の開発による集荷の拡大等により、事業基盤の強化を行い業績の向上に努めてまいります。

なお、「環境問題への取り組み」と「財務及び事業の方針の決定を支配する者の在り方に関する基本方針」は下記のとおりであります。

#### (1) 環境問題への取り組み

当社グループは、環境問題への取り組みを重要な経営課題の一つとして捉え、平成15年に環境方針を策定するとともに、環境に配慮した事業活動を推進し、地球環境の保全に取り組んでおります。

具体的な取り組みとして、これまで、倉庫業・トラック運送事業の全事業所において「グリーン経営認証」を取得し、環境負荷低減の取り組みを推進するとともに、設備面では、倉庫施設トランスの高効率省エネ型への更新や冷蔵倉庫における外断熱の全面改修等を実施、さらに大黒埠頭流通センター（横浜市）において太陽光発電設備（発電容量200kW）を設置したほか、各施設においてLED照明等の高効率照明器具や省エネ型空調設備への更新を実施するなど、積極的にCO<sub>2</sub>削減に取り組んでおります。

#### (2) 財務及び事業の方針の決定を支配する者の在り方に関する基本方針

当社は、株主は市場での自由な取引を通じて決まるものと考えます。したがって、当社の財務および事業の方針の決定を支配することが可能な量の株式を取得する買付提案に応じるか否かの判断は、最終的には株主の皆様のご意思に委ねられるべきものと考えます。

しかし、株式の大規模買付行為の中には、①買収の目的や買収後の経営方針等に鑑み、企業価値ひいては株主共同の利益に対する明白な侵害をもたらすおそれのあるもの、②株主に株式の売却を事実上強要するおそれのあるもの、③対象会社の取締役会や株主が買付の条件等について検討し、あるいは対象会社の取締役会が代替案を提案するための十分な時間や情報を提供しないものなど、対象会社の企業価値ひいては株主共同の利益を確保し、向上させることにはならないものも存在します。当社は、このような不適切な大規模買付行為を行う者は、当社の財務および事業の方針の決定を支配する者として適当ではないと考えます。

そのような大規模買付行為を行おうとする者に対しては、情報開示を積極的に求め、当社取締役会の判断、意見などとともに公表するなど、株主の皆様が適切な判断を行うための情報と時間の確保に努めるとともに、必要に応じて、会社法その他関係法令の許容する範囲内において適切な対応をしております。

#### 4 【事業等のリスク】

有価証券報告書に記載した事業の状況、経理の状況等に関する事項のうち、投資者の判断に重要な影響を及ぼす可能性のある事項には、以下のようなものがあります。

なお、文中の将来に関する事項は、当連結会計年度末現在において当社グループ（当社及び連結子会社）が判断したものであります。

##### (1) 事業環境の変動リスク

当社グループは、倉庫、流通加工、陸上運送等の国内物流事業および国際運送、航空運送、港湾作業等の国際物流事業を行っており、荷動きは、国内外の景気動向や在庫調整の影響を受け、また、売上高は、価格競争等の物流市場動向や顧客企業の物流合理化の影響を受けるなど、事業環境の変動の影響を受けます。

##### (2) 自然災害によるリスク

当社グループは、東京、横浜、名古屋、大阪および神戸に倉庫を中心とする物流施設を有しており、これら施設は地震、台風等の自然災害の発生を想定し、耐性を十分考慮して建設しておりますが、万一、想定を超えるような自然災害が発生し、これら施設に損害が生じた場合には、業績に相当の影響が生じる可能性があります。

##### (3) 海外事業に関するリスク

当社グループは、シンガポール、フィリピン、香港および台湾等において国際運送取扱等の物流事業を行っておりますが、海外の事業展開にあたっては、予期しない法令・規制等の変更、急激な政治・経済変動、戦争・テロ・伝染病その他の要因による社会的混乱等により、業績に影響を受ける可能性があります。

##### (4) 情報ネットワーク等に関するリスク

当社グループの情報ネットワークに、インターネットを通じて外部から侵入された場合には、情報ネットワークシステムに障害が生じる可能性がありますので、ファイアウォールを設置する等の厳重な管理を実施するとともに、IT賠償責任保険を付保しております。

また、当社グループは、物流業務において個人情報を含む顧客等の情報を取扱っております。これら情報の外部漏洩やデータ喪失等の問題が発生した場合には、当社グループの社会的信用の低下を招き、損害賠償請求を受ける可能性があります。

##### (5) 為替レートの変動リスク

当社グループの海外進出国・地域における取引ならびに国際物流事業における海外法人等との取引において、収益・費用・資産を含む現地通貨やUSドル建ての項目は、連結財務諸表の作成のために円換算されております。換算時の為替レートの変動により、これらの項目は現地通貨における価値が変わらないとしても、円換算後の価値に影響を受ける可能性があります。

##### (6) 金利の変動リスク

当社グループの必要な設備資金等は、固定金利による長期の安定的な資金調達を基本としておりますが、一部の変動金利による調達資金については金利変動の影響を受けることとなります。また、今後の金利変動により、将来の資金調達コストに影響を受ける可能性があります。



(7) 保有資産の時価の変動リスク

今後、事業用資産（土地・建物等）の時価が大幅に下落し、かつ当該資産から十分なキャッシュ・フローが見込めない場合には、減損処理をする可能性があります。

また、投資有価証券の時価が取得原価に比べて著しく下落した場合にも、減損処理が発生する可能性がありますので、当社グループの業績および財政状況に影響する可能性があります。

5 【経営上の重要な契約等】

該当事項はありません。

6 【研究開発活動】

該当事項はありません。

7 【財政状態、経営成績及びキャッシュ・フローの状況の分析】

当社グループの事業の状況、経理の状況等に関する事項のうち、財政状態及び経営成績の分析については、以下のとおりであります。

なお、文中における将来に関する事項は、当連結会計年度末現在において、当社グループが判断したものであります。

(1) 財政状態

当連結会計年度末の総資産は452億2千9百万円と前期と比較して5億2千7百万円増加いたしました。流動資産は、10億4千2百万円増加の94億1千万円、固定資産は、5億2千3百万円減少の357億5千8百万円となりました。

流動資産の増加の主な要因は、現金及び預金が増加したことによります。

固定資産のうち、有形固定資産は、278億9千8百万円と前期と比較して14億4千万円減少いたしました。この内訳は、既存設備の改修に係る設備投資などによる増加と減価償却費および減損損失の計上によるものであります。無形固定資産は、15億3千7百万円と前期と比較して7千3百万円増加いたしました。この内訳は、ソフトウェアの取得及び減価償却費の計上によるものであります。

投資その他の資産は、63億2千2百万円と前期と比較して8億4千3百万円増加いたしました。増加の主な要因は、市場価格のある株式の評価益の増加により、投資有価証券が増加したことによります。

当連結会計年度末の負債合計は、304億3千9百万円と前期と比較して1億4千7百万円減少いたしました。減少の主な要因は、借入金および長期未払金等が減少したことによるものであります。なお、借入金総額は195億7千8百万円となり、前期と比較して12億3百万円減少いたしました。

当連結会計年度末の純資産合計は、147億8千9百万円と前期と比較して6億7千4百万円増加いたしました。

株主資本は、140億2百万円と前期と比較して3千8百万円増加いたしました。増加の主な要因は、当期純利益の計上と剰余金の配当により、利益剰余金が増加したことによります。また、その他の包括利益累計額は、その他有価証券評価差額金、為替換算調整勘定の増加と退職給付に係る調整累計額の減少により、前期と比較して6億3千6百万円増加いたしました。

この結果、自己資本比率は、前期末の31.6%から32.7%に増加し、1株当たり純資産額は前期末の216円16銭から226円50銭に増加いたしました。

## (2) 流動性および資金の源泉

### ① キャッシュ・フロー

当連結会計年度における営業活動によるキャッシュ・フローは、税金等調整前当期純利益6億9千5百万円、減価償却費による資金留保16億3千3百万円および減損損失の調整10億1千万円等により、前期と比較して4億7千4百万円のキャッシュ・インの増加となり、32億9千3百万円の収入となりました。

当連結会計年度における投資活動によるキャッシュ・フローは、固定資産の取得による支出の減少等により、前期と比較して10億6千8百万円のキャッシュ・アウトの減少となり、9億4千3百万円の支出となりました。

当連結会計年度における財務活動によるキャッシュ・フローは、借入による収入の減少等により、前期と比較して12億1百万円のキャッシュ・アウトの増加となり、17億3千3百万円の支出となりました。

これらの結果、現金及び現金同等物に係る換算差額を加えた当連結会計年度の現金及び現金同等物の期末残高は、前期と比較して7億1千4百万円増加の27億9千1百万円となりました。

### ② 資金政策

当社グループにおける主な資金需要は、各種物流サービス提供のための営業費用等に係る運転資金と、売上高の根幹をなす物流施設の維持・更新等の設備資金であります。

これらの需要に対しまして、自己資金のほか、運転資金については短期借入金による資金調達を、設備資金については長期借入金による資金調達を基本として対応しております。

また、新規大型物流施設投資につきましては、資金回収に相応の期間が必要でありますので、社債発行および株式会社日本政策投資銀行からの制度融資を併せて利用しております。

平成27年3月31日現在の有利子負債の概要は下記のとおりであります。

区分	年度別返済予定額					
	合計	1年以内	1年超2年以内	2年超3年以内	3年超4年以内	4年超
短期借入金 (百万円)	1,505	1,505	—	—	—	—
長期借入金 (百万円)	14,073	3,576	2,984	3,567	1,855	2,090
社債 (百万円)	4,000	—	2,000	—	1,000	1,000

当社グループは、お客様の要望される物流サービスの提供を通じて引き続き営業キャッシュ・フローを高めるとともに、借入金削減による財務体質の改善を図ることにより、当社グループの社業発展に必要な資金確保は可能と考えております。

### (3) 経営成績

当連結会計年度の経済環境ならびに当社グループの経営成績や事業部門の業績は、「1 業績等の概要」に記載のとおりであります。

当連結会計年度の売上高は、貨物取扱いの増加により、478億8百万円（前期比35億1百万円の増収、7.9%増）となりました。

売上原価は、貨物取扱いの増加に伴い作業費等が増加したことにより、442億3百万円（前期比28億8千2百万円の増加、7.0%増）となり、売上総利益は36億5百万円（前期比6億1千8百万円の増益、20.7%増）となりました。

一般管理費は17億7千6百万円と前期比1千5百万円増加し、営業利益は18億2千8百万円（前期比6億3百万円の増益、49.3%増）となりました。

経常利益は、17億7百万円（前期比6億1千2百万円の増益、55.9%増）となりました。売上高経常利益率は3.6%となり、前期と比較して1.1%上昇しております。

特別損失として、減損損失等10億1千2百万円を計上したことにより、税金等調整前当期純利益は6億9千5百万円（前期比3億6千7百万円の減益、34.6%減）となりました。

また、法人税、住民税及び事業税および法人税等調整額を控除した当期純利益は3億円（前期比3億3千4百万円の減益、52.7%減）となり、1株当たり当期純利益は、4円60銭（前期比5円13銭の減少）となりました。

### 第3 【設備の状況】

#### 1 【設備投資等の概要】

当社グループでは、物流事業を中心に12億7千9百万円の設備投資を実施し、セグメントごとの設備投資について示すと、次のとおりであります。

##### (1) 国内物流事業

当連結会計年度の主な設備投資は、東京地区および横浜地区における物流施設の改修工事を中心とする11億9千4百万円を実施しました。

なお、重要な設備の除却又は売却はありません。

##### (2) 国際物流事業

当連結会計年度の主な設備投資は、東京地区および横浜地区における物流施設の改修工事を中心とする5千5百万円を実施しました。

なお、重要な設備の除却又は売却はありません。

##### (3) 管理部門の資産（全社資産）

当連結会計年度の主な設備投資は、提出会社において、本社ビルの改修を中心とする2千9百万円を実施しました。

なお、重要な設備の除却又は売却はありません。

#### 2 【主要な設備の状況】

##### (1) 提出会社

平成27年3月31日現在

地区別 (所在地)	セグメントの名称	設備の 内容	帳簿価額(百万円)						従業員数 (名)
			建物及び 構築物	機械装置 及び運搬具	土地 (面積㎡)	リース 資産	その他	合計	
本社 (東京都港区)	—	事務所	1,197	0	56 (2,860)	14	737	2,005	31 (2)
東京地区 (東京都港区ほか所在)	国内物流事業 国際物流事業	物流 施設等	3,527	9	649 (18,979) [21,736]	3	981	5,171	158 (94)
横浜地区 (神奈川県横浜市鶴見 区ほか所在)	国内物流事業 国際物流事業	物流 施設等	8,206	62	6,255 (74,711) [10,768]	3	22	14,551	82 (36)
名古屋地区 (愛知県名古屋市中川 区ほか所在)	国内物流事業	物流 施設等	132	0	— (—) [15,300]	9	9	150	21 (3)
大阪地区 (大阪府大阪市北区 ほか所在)	国内物流事業 国際物流事業	物流 施設等	129	0	— (—) [16,533]	0	2	132	17 (3)
神戸地区 (兵庫県神戸市中央区 ほか所在)	国内物流事業 国際物流事業	物流 施設等	2,924	152	1,491 (21,105) [17,063]	—	107	4,676	15 (4)

(注) 1 「従業員数」欄の(外書)は、臨時従業員の年間平均雇用人員であります。

2 「その他」の内訳は、工具・器具及び備品304百万円、建設仮勘定103百万円、無形固定資産(借地権等)1,451百万円であります。

3 現在休止中の設備はありません。

4 土地面積の内訳で、( )は所有面積、[ ]は連結子会社以外からの賃借面積であります。

## (2) 国内子会社

平成27年3月31日現在

会社名	事業所名 (所在地)	セグメント の名称	設備の 内容	帳簿価額(百万円)						従業員数 (名)
				建物及び 構築物	機械装置 及び 運搬具	土地 (面積㎡)	リース 資産	その他	合計	
ケイヒン配 送株式会社	横浜商品センター (神奈川県横浜市 神奈川区)	国内物流 事業	物流 施設等	306	28	—	378	43	755	100 (473)
	門真流通センター (大阪府門真市)	国内物流 事業	物流 施設等	104	1	1,189 (8,189)	—	2	1,297	— (—)

- (注) 1 横浜商品センターは、親会社から賃借しているものであります。  
 2 「従業員数」欄の(外書)は、臨時従業員の年間平均雇用人員であります。  
 3 「その他」の内訳は、工具・器具及び備品42百万円、無形固定資産(電話加入権等)2百万円であります。

## 3 【設備の新設、除却等の計画】

当連結会計年度末現在における実施中または計画中の主な設備の取得、改修等の概要を示すと次のとおりであります。

会社名	セグメントの 名称	設備の内容	投資予定金額		資金調達方法	着手および完了 予定年月	
			総額 (百万円)	既支払額 (百万円)		着手	完了
提出会社	国内物流事業	既存設備の 改修等	2,193	—	自己資金および 借入金	平成27年 4月	平成28年 3月

## 第4 【提出会社の状況】

### 1 【株式等の状況】

#### (1) 【株式の総数等】

##### ① 【株式の総数】

種類	発行可能株式総数(株)
普通株式	248,000,000
合計	248,000,000

##### ② 【発行済株式】

種類	事業年度末現在 発行数(株) (平成27年3月31日)	提出日現在 発行数(株) (平成27年6月29日)	上場金融商品取引所名 又は登録認可金融商品 取引業協会名	内容
普通株式	65,364,457	65,364,457	東京証券取引所 (市場第一部)	単元株式数は 1,000株で あります。
合計	65,364,457	65,364,457	—	—

#### (2) 【新株予約権等の状況】

該当事項はありません。

#### (3) 【行使価額修正条項付新株予約権付社債券等の行使状況等】

該当事項はありません。

#### (4) 【ライツプランの内容】

該当事項はありません。

## (5) 【発行済株式総数、資本金等の推移】

年月日	発行済株式 総数増減数 (千株)	発行済株式 総数残高 (千株)	資本金増減額 (百万円)	資本金残高 (百万円)	資本準備金 増減額 (百万円)	資本準備金 残高 (百万円)
平成19年8月8日 (注) 1	—	67,539	—	5,376	△1,122	3,689
平成19年8月14日 (注) 2	△2,175	65,364	—	5,376	—	3,689

(注) 1 平成19年6月28日開催の定時株主総会における資本準備金減少決議に基づく、その他資本剰余金への振替であります。

2 平成19年8月10日開催の取締役会決議に基づく、自己株式の消却であります。

## (6) 【所有者別状況】

平成27年3月31日現在

区分	株式の状況(1単元の株式数1,000株)								単元未満 株式の状況 (株)
	政府及び 地方公共 団体	金融機関	金融商品 取引業者	その他の 法人	外国法人等		個人 その他	計	
					個人以外	個人			
株主数 (人)	—	28	33	84	52	—	3,116	3,313	—
所有株式数 (単元)	—	29,884	1,350	15,374	2,827	—	15,815	65,250	114,457
所有株式数 の割合(%)	—	45.80	2.07	23.56	4.33	—	24.24	100.00	—

(注) 1 自己株式67,461株は、「個人その他」に67単元、「単元未満株式の状況」に461株含まれております。

2 上記「その他の法人」には、証券保管振替機構名義の株式が1単元含まれております。

## (7) 【大株主の状況】

平成27年3月31日現在

氏名又は名称	住所	所有株式数 (千株)	発行済株式総数 に対する所有株式 数の割合(%)
日本トラスティ・サービス信託銀行株式会社(信託口)	東京都中央区晴海1丁目8-11	6,042	9.24
京友商事株式会社	神奈川県横浜市中区山下町107-7	5,502	8.42
朝日生命保険相互会社	東京都中央区晴海1丁目8-12 (常代)資産管理サービス信託銀行(株)	4,970	7.60
東京海上日動火災保険株式会社	東京都千代田区丸の内1丁目2-1	4,827	7.39
協同飼料株式会社	神奈川県横浜市神奈川区鶴屋町2丁目23-2	4,653	7.12
株式会社横浜銀行	東京都中央区晴海1丁目8-12 (常代)資産管理サービス信託銀行(株)	3,255	4.98
株式会社三井住友銀行	東京都千代田区丸の内1丁目1-2	2,759	4.22
三菱UFJ信託銀行株式会社	東京都港区浜松町2丁目11-3 (常代)日本マスタートラスト信託銀行(株)	1,964	3.00
共栄火災海上保険株式会社	東京都港区新橋1丁目18-6	1,223	1.87
あいおいニッセイ同和損害保険株式会社	東京都港区浜松町2丁目11-3 (常代)日本マスタートラスト信託銀行(株)	1,000	1.53
合計	—	36,196	55.38

(注) 1 日本トラスティ・サービス信託銀行株式会社(信託口)の所有株式数6,042千株は、株主名簿においては同社(信託口)685千株、同社(信託口1)400千株、同社(信託口2)354千株、同社(信託口3)374千株、同社(信託口4)3,452千株、同社(信託口5)393千株および同社(信託口6)384千株に区分して記載されております。

2 預金保険機構およびその共同保有者である株式会社りそな銀行から平成21年4月21日付で近畿財務局長に提出された大量保有報告書の変更報告書により、平成21年4月15日現在で以下の株式を所有している旨の報告を受けておりますが、当社として当事業年度末現在における実質所有株式数の確認ができませんので、上記「大株主の状況」には含めておりません。また、預金保険機構から平成17年3月25日付にて、預金保険機構が上記大量保有報告書の変更報告書で所有しているとされる株式を、日本トラスティ・サービス信託銀行株式会社に信託した旨の通知を受けております。

なお、その大量保有報告書の変更報告書の内容は以下のとおりであります。

氏名又は名称	住所	所有株式数 (千株)	発行済株式総数 に対する所有株式 数の割合(%)
預金保険機構	東京都千代田区有楽町1丁目12-1	3,376	5.16
株式会社りそな銀行	大阪府大阪市中央区備後町2丁目2-1	641	0.98

3 三井住友信託銀行株式会社およびその共同保有者である中央三井アセット信託銀行株式会社および日興アセットマネジメント株式会社から平成24年4月19日付で関東財務局長に提出された大量保有報告書の変更報告書により、平成24年4月13日現在で以下の株式を所有している旨の報告を受けておりますが、当社として当事業年度末現在における実質所有株式数の確認ができませんので、上記「大株主の状況」には含めておりません。

なお、その大量保有報告書の変更報告書の内容は以下のとおりであります。

氏名又は名称	住所	所有株式数 (千株)	発行済株式総数 に対する所有株式 数の割合(%)
三井住友信託銀行株式会社	東京都千代田区丸の内1丁目4-1	4,718	7.22
日興アセットマネジメント株式会社	東京都港区赤坂9丁目7-1	252	0.39

4 株式会社三菱東京UFJ銀行およびその共同保有者である三菱UFJ信託銀行株式会社、三菱UFJ投信株式会社および三菱UFJモルガン・スタンレー証券株式会社から平成25年9月27日付で関東財務局長に提出された大量保有報告書により、平成25年9月23日現在で以下の株式を所有している旨の報告を受けておりますが、当社として当事業年度末現在における実質所有株式数の確認ができませんので、株主名簿上の株式数を上記「大株主の状況」に記載しております。



なお、その大量保有報告書の内容は以下のとおりであります。

氏名又は名称	住所	所有株式数 (千株)	発行済株式総数 に対する所有株式 数の割合(%)
株式会社三菱東京UFJ銀行	東京都千代田区丸の内2丁目7-1	145	0.22
三菱UFJ信託銀行株式会社	東京都千代田区丸の内1丁目4-5	2,643	4.04
三菱UFJ投信株式会社	東京都千代田区丸の内1丁目4-5	81	0.12
三菱UFJモルガン・スタンレー証券株式会社	東京都千代田区丸の内2丁目5-2	428	0.65

- 5 朝日生命保険相互会社の「住所」欄に記載の住所は常任代理人の住所であり、同社の住所は東京都千代田区大手町2丁目6-1であります。
- 6 株式会社横浜銀行の「住所」欄に記載の住所は常任代理人の住所であり、同行の住所は神奈川県横浜市西区みなとみらい3丁目1-1であります。
- 7 三菱UFJ信託銀行株式会社の「住所」欄に記載の住所は常任代理人の住所であり、同行の住所は東京都千代田区丸の内1丁目4-5であります。
- 8 あいおいニッセイ同和損害保険株式会社の「住所」欄に記載の住所は常任代理人の住所であり、同社の住所は東京都渋谷区恵比寿1丁目28-1であります。

#### (8) 【議決権の状況】

##### ① 【発行済株式】

平成27年3月31日現在

区分	株式数(株)	議決権の数(個)	内容
無議決権株式	—	—	—
議決権制限株式(自己株式等)	—	—	—
議決権制限株式(その他)	—	—	—
完全議決権株式(自己株式等)	(自己保有株式) 普通株式 67,000	—	—
完全議決権株式(その他)	普通株式 65,183,000	65,183	—
単元未満株式	普通株式 114,457	—	—
発行済株式総数	65,364,457	—	—
総株主の議決権	—	65,183	—

- (注) 1 「完全議決権株式(その他)」欄の普通株式には、証券保管振替機構名義の株式1,000株(議決権1個)が含まれております。
- 2 「単元未満株式」欄の普通株式には、当社所有の自己保有株式461株が含まれております。

##### ② 【自己株式等】

平成27年3月31日現在

所有者の氏名 又は名称	所有者の住所	自己名義 所有株式数 (株)	他人名義 所有株式数 (株)	所有株式数 の合計 (株)	発行済株式総数 に対する所有株式 数の割合(%)
(自己保有株式) ケイヒン株式会社	東京都港区海岸3丁目4-20	67,000	—	67,000	0.10
合計	—	67,000	—	67,000	0.10

#### (9) 【ストックオプション制度の内容】

該当事項はありません。

## 2 【自己株式の取得等の状況】

【株式の種類等】 会社法第155条第7号による普通株式の取得

### (1) 【株主総会決議による取得の状況】

該当事項はありません。

### (2) 【取締役会決議による取得の状況】

該当事項はありません。

### (3) 【株主総会決議又は取締役会決議に基づかないものの内容】

区分	株式数(株)	価額の総額(千円)
当事業年度における取得自己株式	2,644	476
当期間における取得自己株式	—	—

(注) 当期間における取得自己株式には、平成27年6月1日から有価証券報告書提出日までの単元未満株式の買取りによる株式数は含めておりません。

### (4) 【取得自己株式の処理状況及び保有状況】

区分	当事業年度		当期間	
	株式数(株)	処分価額の総額(千円)	株式数(株)	処分価額の総額(千円)
引き受ける者の募集を行った取得自己株式	—	—	—	—
消却の処分を行った取得自己株式	—	—	—	—
合併、株式交換、会社分割に係る移転を行った取得自己株式	—	—	—	—
その他( — )	—	—	—	—
保有自己株式数	67,461	—	67,461	—

(注) 当期間における保有自己株式数には、平成27年6月1日から有価証券報告書提出日までの単元未満株式の買取りおよび買増しによる株式数は含めておりません。

### 3 【配当政策】

当社は、株主の皆様に対する利益還元を経営の重要課題として位置づけており、将来における企業の成長と経営環境の変化に対応するために必要な内部留保を確保しつつ、業績に応じた配当を行うことを基本方針としております。

当社の剰余金の配当は、期末配当の年1回を基本的な方針としております。配当の決議機関は、取締役会であります。

当事業年度の剰余金の配当につきましては、上記の基本方針を踏まえ、1株当たり4円の配当を実施いたしました。

(注) 基準日が当事業年度に属する剰余金の配当は、以下のとおりであります。

決議年月日	配当金の総額 (百万円)	1株当たり配当額 (円)
平成27年5月22日 取締役会決議	261	4

### 4 【株価の推移】

#### (1) 【最近5年間の事業年度別最高・最低株価】

回次	第64期	第65期	第66期	第67期	第68期
決算年月	平成23年3月	平成24年3月	平成25年3月	平成26年3月	平成27年3月
最高(円)	119	154	242	225	225
最低(円)	70	81	85	132	134

(注) 最高・最低株価は、東京証券取引所市場第一部の相場であります。

#### (2) 【最近6月間の月別最高・最低株価】

月別	平成26年10月	11月	12月	平成27年1月	2月	3月
最高(円)	173	174	174	201	209	225
最低(円)	146	158	163	164	185	190

(注) 最高・最低株価は、東京証券取引所市場第一部の相場であります。

5 【役員の状況】

男性17名 女性0名 (役員のうち女性の比率0%)

役名	職名	氏名	生年月日	略歴		任期	所有株式数 (千株)
代表取締役 社長	—	大 津 育 敬	昭和24年7月4日生	昭和53年9月 昭和59年4月 昭和60年6月 昭和61年4月 平成元年4月 平成3年6月	ケイヒン アメリカ コーポレー ション代表取締役社長 当社社長室長 取締役 常務取締役 エヴェレット スティームシップ コーポレーション代表取締役会 長 兼 社長 (現在) 代表取締役社長 (現在)	(注) 3	537
専務取締役	管理部門 担当 兼 内部統制 室長	山 川 卓	昭和21年1月20日生	昭和45年12月 昭和60年6月 平成元年6月 平成3年6月 平成20年4月	当社入社 取締役 常務取締役 専務取締役 専務取締役管理部門担当 兼 内 部統制室長 (現在)	(注) 3	47
常務取締役	宅配営業 部長	川 口 英 哉	昭和22年1月2日生	昭和44年4月 平成9年6月 平成14年6月 平成19年6月 平成25年6月	当社入社 取締役 ケイヒン配送株式会社代表取締 役社長 (現在) 当社常務取締役 常務取締役 宅配営業部長 (現 在)	(注) 3	19
常務取締役	国際輸送営 業部長	浅 脇 誠	昭和27年11月19日生	昭和51年4月 平成12年6月 平成18年4月 平成25年6月	当社入社 取締役 ケイヒン マルチトランス(シャ ンハイ)カンパニー リミテッド 代表取締役社長 (現在) 常務取締役 国際輸送営業部長 (現在)	(注) 3	15
常務取締役	営業統轄 部長 兼 関東営業 部長	杉 山 光 延	昭和36年6月5日生	昭和60年4月 平成12年7月 平成16年10月 平成18年6月 平成20年2月 平成20年6月 平成25年6月 平成26年4月	株式会社住友銀行入行 同社 神田法人営業部次長 S M B C コンサルティング株式 会社会員事業部長 株式会社三井住友銀行新潟法人 営業部次長 当社営業統轄部担当部長 取締役 常務取締役 常務取締役 営業統轄部長 兼 関 東営業部長 (現在)	(注) 3	8
取締役	プロジェク トカーゴ 営業部長	尾 曲 裕 之	昭和34年1月5日生	昭和55年4月 平成9年4月 平成12年4月 平成17年4月 平成19年6月 平成22年4月	当社入社 国際横浜営業部海外輸送課長 横浜営業2部海外輸送チームリ ーダー 国際輸送営業部長 取締役 取締役プロジェクトカーゴ営業 部長 (現在)	(注) 3	29
取締役	関西営業 部長	関 本 篤 弘	昭和33年7月30日生	昭和56年4月 平成8年4月 平成10年9月 平成14年4月 平成18年4月 平成20年6月 平成21年6月 平成21年6月	当社入社 国際事業本部海貨輸入営業一部 営業課長 営業開発部リーダー ケイヒン配送株式会社取締役営 業部長 当社宅配営業部担当部長 取締役 取締役関西営業部長 (現在) ケイヒン港運株式会社代表取締 役社長 (現在)	(注) 3	13

役名	職名	氏名	生年月日	略歴	任期	所有株式数 (千株)
取締役	海上・ターミナル営業部長	坂井賢敏	昭和33年11月21日生	昭和57年4月 当社入社 平成9年4月 国際営業統轄部課長 平成20年4月 横浜営業2部担当部長 平成21年4月 横浜営業2部長 平成23年6月 ケイヒン海運株式会社代表取締役社長(現在) 平成24年6月 取締役 平成26年4月 取締役海上・ターミナル営業部長(現在)	(注)3	10
取締役	財務部長	荒井正俊	昭和37年5月15日生	昭和60年4月 株式会社住友銀行入行 平成7年7月 同社 銀座支店支店長代理 平成9年9月 株式会社読売広告社入社 平成21年4月 同社 経営企画局局長代理 平成21年7月 当社営業統轄部担当部長 平成22年4月 財務部担当部長 平成24年6月 取締役財務部長(現在)	(注)3	9
取締役	人財開発部長	桑嶋耕造	昭和32年4月13日生	昭和55年4月 当社入社 平成7年7月 国際事業本部総務部東京管理課副課長 平成8年4月 人財開発部人財開発課長 平成11年4月 人財開発部人事チームリーダー 平成24年6月 取締役人財開発部長(現在)	(注)3	7
取締役	総務部長	野村洋資	昭和30年8月13日生	昭和55年4月 当社入社 平成8年4月 管理本部総務部企画情報課長 平成12年4月 営業統轄部リーダー 平成14年4月 財務部資金チームリーダー 平成20年4月 事務センター部長 平成27年6月 取締役総務部長(現在)	(注)3	1
取締役	—	酒井透	昭和8年7月12日生	昭和28年5月 協同飼料株式会社入社 平成5年6月 同 代表取締役社長 平成15年6月 同 取締役会長 平成18年6月 同 相談役 平成23年6月 同 代表取締役相談役 平成24年6月 同 代表取締役会長(現在) 平成26年6月 フィード・ワンホールディングス株式会社取締役特別顧問(現在) 平成27年6月 当社取締役(現在)	(注)3	12
取締役	—	本保芳明	昭和24年4月20日生	昭和49年4月 運輸省入省 平成13年7月 国土交通省大臣官房審議官 平成18年4月 日本郵政公社理事・専務執行役員 平成20年10月 国土交通省観光庁長官 平成22年4月 首都大学東京教授 平成26年1月 国土交通省観光庁参与(現在) 平成26年11月 東京工業大学特任教授(現在) 平成27年4月 首都大学東京特任教授(現在) 平成27年6月 当社取締役(現在)	(注)3	—

役名	職名	氏名	生年月日	略歴		任期	所有株式数 (千株)	
常勤監査役	—	漆 畑 光 一	昭和23年6月28日生	昭和46年4月 平成4年4月 平成14年4月 平成15年6月 平成24年6月	当社入社 財務部次長 財務部担当部長 取締役財務部長 当社常勤監査役（現在）	(注) 4	35	
常勤監査役	—	影 山 好 伸	昭和31年12月9日生	昭和54年4月 平成5年8月 平成11年4月 平成14年10月 平成19年4月 平成21年4月 平成24年4月 平成24年6月	朝日生命保険相互会社入社 同社 営業企画部審議役 同社 広報部広報グループチーフ 同社 広報ユニットゼネラルマネージャー 同社 ソサイエティ&カスタマーコミュニケーション統括部門 同社 ソサイエティ&カスタマーコミュニケーション担当副統括部門長 同社 内部監査局長 同社 内部監査局担当部長 当社常勤監査役（現在）	(注) 5	—	
常勤監査役	—	室 明	昭和27年12月11日生	昭和50年4月 平成6年4月 平成12年6月 平成14年6月 平成15年7月 平成19年6月 平成20年4月 平成27年6月	日本開発銀行入行 株式会社日本格付研究所格付部 主席審査役 兼 格付委員 日本政策投資銀行審査部次長 新規事業投資株式会社取締役総務部長 当社営業統轄部担当部長 取締役 取締役総務部長 当社常勤監査役（現在）	(注) 6	22	
監査役	—	森 信 一	昭和30年3月26日生	昭和53年4月 平成7年2月 平成14年11月 平成15年2月 平成15年4月 平成16年4月 平成18年8月 平成19年6月 平成22年6月 平成23年6月	株式会社横浜銀行入行 同社 湘南ライフタウン支店長 同社 リテール推進部長 同社 統括営業本部事務局長 同社 リテール企画部長 同社 鶴見支店長 同社 監査部長 同社 常勤監査役 当社 監査役（現在） 東亜道路工業株式会社 常勤監査役（現在）	(注) 7	—	
合計								764

- (注) 1 取締役酒井透および本保芳明の両氏は、社外取締役であります。
- 2 常勤監査役影山好伸および監査役森信一は、社外監査役であります。
- 3 取締役の任期は、平成27年3月期に係る定時株主総会終結の時から平成28年3月期に係る定時株主総会終結の時までであります。
- 4 常勤監査役漆畑光一の任期は、平成24年3月期に係る定時株主総会終結の時から平成28年3月期に係る定時株主総会終結の時までであります。
- 5 常勤監査役影山好伸の任期は、平成24年3月期に係る定時株主総会終結の時から平成28年3月期に係る定時株主総会終結の時までであります。
- 6 常勤監査役室明の任期は、平成27年3月期に係る定時株主総会終結の時から平成31年3月期に係る定時株主総会終結の時までであります。
- 7 監査役森信一の任期は、平成26年3月期に係る定時株主総会終結の時から平成30年3月期に係る定時株主総会終結の時までであります。
- 8 専務取締役山川卓は、代表取締役社長大津育敬の義兄であります。

## 6 【コーポレート・ガバナンスの状況等】

### (1) 【コーポレート・ガバナンスの状況】

#### ① 企業統治の体制

##### イ 企業統治の体制の概要

- ・当社は、監査役制度を採用しており、経営に関する機関として株主総会、取締役会、監査役会、会計監査人のほか、「グループ統轄会議」を設けております。
- ・取締役会は、社外取締役2名を含む13名で構成され、監査役出席のもと、月1回程度開催し、法令、定款、社内規定で定められている重要な意思決定および業務執行の監督等を行っております。
- ・監査役会は、社外監査役2名を含む4名の監査役で構成され、月1回程度開催し、監査役の職務執行状況および取締役の執行状況の監督を行っております。
- ・「グループ統轄会議」は、取締役、監査役、および必要によりグループ会社代表取締役により構成され、原則として毎月2回程度開催し、業務執行に関する基本的事項および重要事項に係る意思決定を機動的に行っております。

##### ロ 当該企業統治の体制を採用する理由

- ・取締役の任期を1年とし、取締役会の経営責任を明確にするとともに経営環境の変化に迅速に対応できる体制を構築しております。また、一般株主と利益相反の生じるおそれのない独立性の確保された社外取締役2名の選任により、客観的な立場からの経営監督機能の強化が図られております。
  - ・監査役監査を支える人材・体制の確保、内部統制室（内部監査・内部統制部門）との連携、一般株主と利益相反の生じるおそれのない独立性の確保された社外監査役2名の選任等により、監査機能の強化が図られております。
  - ・「内部統制システム整備の基本方針」を定め、「ケイヒングループ行動規範」を制定するとともに、コンプライアンスおよびリスク管理の統轄組織として危機管理委員会を設置し、グループ会社を含めて業務の適正を確保する体制を整備しております。
- 以上、経営の公正さと健全性の確保が可能な体制となっております。

##### ハ 企業統治に関する事項

- 当社は、「内部統制システム整備の基本方針」に関する取締役会決議を行い、当社およびグループ会社の業務の適正を確保するための体制を次のとおり整備しております。
- ・「ケイヒングループ行動規範」および「ケイヒングループ行動指針」を制定し、法令・定款等の遵守の徹底に努めております。
- コンプライアンスの統轄組織として「危機管理委員会」を設置し、違反行為に対する予防、対応、再発防止のための措置等を行っております。また、その下部組織として、「コンプライアンス統轄チーム」を設け、「コンプライアンスマニュアル」に基づき、コンプライアンス体制の整備・推進を図っており、コンプライアンスに関する内部通報制度として「ヘルプライン」窓口を当社内に設置しております。
- ・事業運営リスクの統轄組織として、「危機管理委員会」を設置し、リスク発生の未然防止、リスクが発生した場合に損失を最小限に止めるための措置、および再発防止のための措置など、リスク管理体制の整備・推進を図っております。
  - ・取締役の職務の執行に係る情報の取扱いは、法令および「取締役文書管理規程」に基づき適切に保存し管理しております。

- ・コンプライアンス体制とリスク管理体制については、当社とグループ会社とを一体化した体制を整備し、当社「危機管理委員会」が統轄しており、グループ会社もコンプライアンスに関する内部通報制度を定め、その「ヘルプライン」窓口は当社内に設置し一元的に対応しております。また、グループ会社の業務運営については、「グループ統轄会議」において適時報告を受けるとともに、経営管理上および業務遂行上の重要事項について審議を行っております。
- ・当社は、社会の秩序や安全に脅威を与える反社会的勢力や団体に対しては、毅然とした態度で関係遮断することを基本方針としております。反社会的勢力に対する対応統轄部署は総務部とし、日頃から情報の収集・管理を実施しております。また、反社会的勢力による不当要求に備えて、平素から所轄警察署・顧問弁護士等の外部専門機関と密接な連携関係を構築しております。さらに、対応マニュアル「コンプライアンス マニュアル（反社会的勢力との関係遮断）」を整備しております。

## ニ 責任限定契約の内容の概要

- ・当社は社外取締役2名および監査役4名との間で、定款の規定に基づいて責任限定契約を締結しております。当該責任限定契約の内容の概要は、会社法第423条第1項の賠償責任について、当該社外取締役または監査役が職務を行うにつき善意かつ重大な過失がないときは、会社法第425条第1項で定める最低責任限度額を限度とするものであります。

## ② 内部監査および監査役監査

- イ 内部監査については、内部統制室（組織人員：6名）が各事業所に対する業務監査を実施しております。内部統制室と監査役とは年度監査計画を共同で作成し、定期あるいは随時、監査に関する情報交換、意見交換を実施して連携を図っており、監査役の監査機能の強化に資する体制となっております。

国内グループ会社の内部監査は、当社内部統制室が統轄して、外部専門家である太陽有限責任監査法人に実施を委託し、その監査結果は監査役会、当社代表取締役、当該グループ会社代表取締役および「グループ統轄会議」に報告しております。

- ロ 監査役監査については、各監査役は、取締役会等の重要な会議に出席し意見を述べるほか、重要な事業所に対する業務監査および子会社等に対する調査等、年度監査計画に基づく監査を実施し、その結果を監査役会、代表取締役および取締役会に報告しております。

監査役会は、内部統制室およびその管掌取締役、会計監査人と定期的に会合をもち、情報交換・意見交換を行い、年度監査方針・監査計画に反映するなど、緊密な連携を図り、効率的な監査の実施に努めております。また、監査役の職務の補助は内部統制室の使用人（1名）が行っております。

- ハ 会計監査については、当社の会計監査人である新日本有限責任監査法人が当社およびグループ会社に対して会社法および金融商品取引法に基づく監査を実施しております。また、財務部および内部統制室と随時、情報・意見交換を行うとともに、代表取締役および監査役と定期的に会合をもち、効率的な職務遂行を図っております。

会計監査に従事する会計士は次のとおりであります。

業務を執行した公認会計士の氏名	監査業務補助者の構成
指定有限責任社員 業務執行社員 安田弘幸 指定有限責任社員 業務執行社員 種村 隆	公認会計士8名、その他5名



③ 社外取締役および社外監査役

イ 当社の社外取締役は2名、社外監査役は2名であります。

社外取締役である酒井透氏は、協同飼料株式会社の代表取締役会長およびフィード・ワンホールディングス株式会社の取締役特別顧問です。協同飼料株式会社は当社の株主であり、当社はフィード・ワンホールディングス株式会社の株主であります。また、社外取締役本保芳明氏と当社との間には、人的関係、資金的関係または取引関係その他の利害関係はありません。

社外監査役である常勤監査役影山好伸氏は、朝日生命保険相互会社の出身であり、同社は当社の借入先かつ株主であります。また、社外監査役森信一氏は、株式会社横浜銀行の出身であり、同行は当社の借入先かつ株主であり、当社も同行の株主であります。

ロ 社外取締役は、会社経営者としての豊富な経験、あるいは国土交通省における長年の経験を有しており、いずれもその幅広い見識を当社の経営に反映することで、経営監督機能の強化に資するものであります。

また、社外監査役は、他の会社の監査役兼任者、あるいは監査業務の経験者であり、実効性・専門性や外部的な視点も含め、監査機能の強化に資するものであります。

社外取締役または社外監査役の選任に当たり、独立性に関する基準または方針はないものの、選任に当たっては、東京証券取引所の独立役員の独立性に関する判断基準を参考にしており、いずれも一般株主と利益相反が生じるおそれのない独立性の確保された社外取締役または社外監査役であります。

社外取締役または社外監査役による監督・監査については、必要に応じて内部統制室およびその管掌取締役、会計監査人と会合をもつなど緊密な連携を図り、その効率的な実施に努めております。

④ 役員報酬等

イ 提出会社の役員区分ごとの報酬等の総額、報酬等の種類別の総額及び対象となる役員の員数

役員区分	報酬等の総額 (百万円)	報酬等の種類別の総額(百万円)				対象となる 役員の員数 (名)
		基本報酬	ストックオプション	賞与	退職慰労金	
取締役 (社外取締役を除く。)	216	161	—	—	55	12
監査役 (社外監査役を除く。)	10	8	—	—	2	1
社外役員	12	10	—	—	2	2

(注) 退職慰労金には、当事業年度に計上した役員退職慰労引当金繰入額59百万円を記載しております。

ロ 提出会社の役員ごとの連結報酬等の総額等

連結報酬等の総額が1億円以上である者が存在しないため、記載していません。

ハ 使用人兼務役員の使用人給与のうち、重要なもの

総額 (百万円)	対象となる役員の員数 (名)	内容
78	7	使用人兼務取締役の使用人としての給与であります。

ニ 役員の報酬等の額又はその算定方法の決定に関する方針

役員報酬については、株主総会の決議により定められた限度額の範囲内で、取締役については取締役会の決議により、各個人への配分は役位・業績等を勘案したうえで代表取締役が決定しております。監査役については監査役の協議により決定しております。

⑤ 株式の保有状況

イ 保有目的が純投資目的以外の目的である投資株式

銘柄数 38銘柄  
 貸借対照表計上額の合計額 4,598百万円

ロ 保有目的が純投資目的以外の目的である投資株式の保有区分、銘柄、株式数、貸借対照表計上額及び保有目的

(前事業年度)  
 特定投資株式

銘柄	株式数 (株)	貸借対照表計上額 (百万円)	保有目的
東洋水産株式会社	247,650	853	事業上の関係強化のため
株式会社横浜銀行	1,549,323	797	事業上の関係強化のため
協同飼料株式会社	5,949,862	672	事業上の関係強化のため
高周波熱錬株式会社	310,800	204	事業上の関係強化のため
株式会社三菱UFJフィナンシャル・グループ	350,220	198	事業上の関係強化のため
株式会社三井住友フィナンシャルグループ	41,228	181	事業上の関係強化のため
株式会社西島製作所	130,000	165	事業上の関係強化のため
日本たばこ産業株式会社	50,000	162	事業上の関係強化のため
株式会社岡三証券グループ	115,638	100	事業上の関係強化のため
三井住友トラスト・ホールディングス株式会社	92,339	43	事業上の関係強化のため
D I C株式会社	111,300	30	事業上の関係強化のため
ホクシン株式会社	161,261	24	事業上の関係強化のため
フジ日本精糖株式会社	66,550	23	事業上の関係強化のため
六甲バター株式会社	20,000	17	事業上の関係強化のため
株式会社稲葉製作所	12,000	15	事業上の関係強化のため
東洋埠頭株式会社	50,000	12	事業上の関係強化のため
日清オイリオグループ株式会社	13,975	4	事業上の関係強化のため
株式会社りそなホールディングス	8,400	4	事業上の関係強化のため
株式会社ニッキ	1,000	0	事業上の関係強化のため

(注) 当社が所有する純投資目的以外で保有する投資株式のうち、上場している株式は19銘柄であります。

(当事業年度)  
特定投資株式

銘柄	株式数 (株)	貸借対照表計上額 (百万円)	保有目的
株式会社横浜銀行	1,549,323	1,090	事業上の関係強化のため
東洋水産株式会社	247,650	1,047	事業上の関係強化のため
フィード・ワンホールディングス株式会社	5,235,878	596	事業上の関係強化のため
高周波熱錬株式会社	310,800	276	事業上の関係強化のため
株式会社三菱UFJフィナンシャル・グループ	350,220	260	事業上の関係強化のため
日本たばこ産業株式会社	50,000	190	事業上の関係強化のため
株式会社三井住友フィナンシャルグループ	41,228	189	事業上の関係強化のため
株式会社西島製作所	130,000	114	事業上の関係強化のため
株式会社岡三証券グループ	115,638	110	事業上の関係強化のため
三井住友トラスト・ホールディングス株式会社	92,339	45	事業上の関係強化のため
D I C株式会社	111,300	38	事業上の関係強化のため
フジ日本精糖株式会社	66,550	24	事業上の関係強化のため
六甲バター株式会社	20,000	24	事業上の関係強化のため
ホクシン株式会社	161,261	20	事業上の関係強化のため
株式会社稲葉製作所	12,000	16	事業上の関係強化のため
東洋埠頭株式会社	50,000	10	事業上の関係強化のため
日清オイリオグループ株式会社	13,975	6	事業上の関係強化のため
株式会社りそなホールディングス	8,400	5	事業上の関係強化のため
株式会社ニッキ	1,000	0	事業上の関係強化のため

(注) 当社が所有する純投資目的以外で保有する投資株式のうち、上場している株式は19銘柄であります。

ハ 保有目的が純投資目的である投資株式

	前事業年度 (百万円)	当事業年度 (百万円)			
	貸借対照表 計上額の合計額	貸借対照表 計上額の合計額	受取配当金 の合計額	売却損益 の合計額	評価損益 の合計額
非上場株式	—	—	—	—	—
非上場株式以外の株式	—	—	—	—	—

⑥ 取締役の定数に関する定めの内容

当社の取締役は、17名以内とする旨を定款で定めております。

⑦ 取締役の選任の決議要件に関する定めの内容

当社は、株主総会における取締役の選任決議について、議決権を行使することができる株主の議決権の3分の1以上を有する株主が出席し、その議決権の過半数をもって行う旨を定款で定めております。また、取締役の選任決議は、累積投票によらない旨も定款で定めております。

⑧ 取締役および監査役の責任免除に関する定めの内容

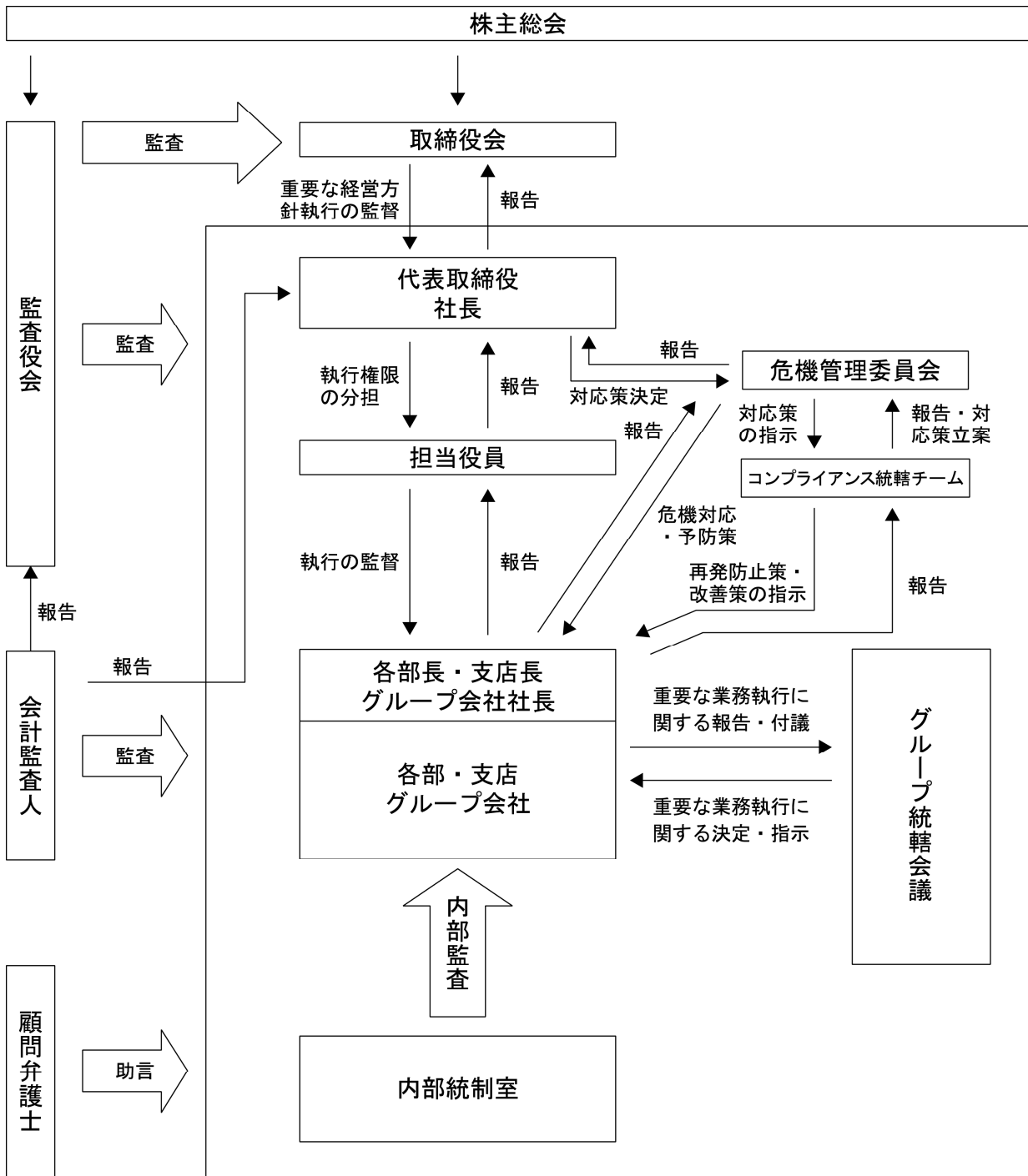
当社は、会社法第426条第1項の規定により、取締役会の決議によって、取締役（取締役であった者を含む。）および監査役（監査役であった者を含む。）の会社法第423条第1項の賠償責任を法令の限度において免除することができる旨を定款で定めております。これは、取締役および監査役が期待される役割を十分に発揮できるようにすることを目的とするものであります。

⑨ 剰余金の配当等の決定機関に関する定めの内容

当社は、剰余金の配当等会社法第459条第1項各号に定める事項については、法令に別段の定めある場合を除き、取締役会の決議によって定めることができる旨を定款で定めております。これは、株主への剰余金の配当等を機動的に行うことを目的とするものであります。

⑩ 株主総会の特別決議要件に関する定めの内容

当社は、会社法第309条第2項に定める株主総会の特別決議要件について、議決権を行使することができる株主の議決権の3分の1以上を有する株主が出席し、その議決権の3分の2以上をもって行う旨を定款で定めております。これは、株主総会における特別決議の定足数を緩和することにより、株主総会の円滑な運営を行うことを目的とするものであります。



(2) 【監査報酬の内容等】

① 【監査公認会計士等に対する報酬の内容】

区分	前連結会計年度		当連結会計年度	
	監査証明業務に 基づく報酬(百万円)	非監査業務に 基づく報酬(百万円)	監査証明業務に 基づく報酬(百万円)	非監査業務に 基づく報酬(百万円)
提出会社	30	—	31	—
連結子会社	—	—	—	—
計	30	—	31	—

② 【その他重要な報酬の内容】

前連結会計年度

該当事項はありません。

当連結会計年度

該当事項はありません。

③ 【監査公認会計士等の提出会社に対する非監査業務の内容】

前連結会計年度

該当事項はありません。

当連結会計年度

該当事項はありません。

④ 【監査報酬の決定方針】

該当事項はありません。

## 第5 【経理の状況】

### 1 連結財務諸表及び財務諸表の作成方法について

(1) 当社の連結財務諸表は、「連結財務諸表の用語、様式及び作成方法に関する規則」(昭和51年大蔵省令第28号)に基づいて作成しております。

(2) 当社の財務諸表は、「財務諸表等の用語、様式及び作成方法に関する規則」(昭和38年大蔵省令第59号。以下「財務諸表等規則」という。)に基づいて作成しております。

また、当社は、特例財務諸表提出会社に該当し、財務諸表等規則第127条の規定により財務諸表を作成しております。

### 2 監査証明について

当社は、金融商品取引法第193条の2第1項の規定に基づき、連結会計年度(平成26年4月1日から平成27年3月31日まで)の連結財務諸表及び事業年度(平成26年4月1日から平成27年3月31日まで)の財務諸表について、新日本有限責任監査法人により監査を受けております。

### 3 連結財務諸表等の適正性を確保するための特段の取組みについて

当社は、以下の通り連結財務諸表等の適正性を確保するための特段の取組みを行っております。

会計基準等の内容を適切に把握し、また、会計基準等の変更等についての的確に対応する体制整備のため、公益財団法人財務会計基準機構へ加入し、同機構の行う研修に参加しております。

## 1 【連結財務諸表等】

## (1) 【連結財務諸表】

## ① 【連結貸借対照表】

(単位：百万円)

	前連結会計年度 (平成26年3月31日)	当連結会計年度 (平成27年3月31日)
資産の部		
流動資産		
現金及び預金	2,077	2,791
受取手形及び営業未収金	5,205	5,521
貯蔵品	12	8
繰延税金資産	50	41
その他	1,036	1,058
貸倒引当金	△13	△11
流動資産合計	8,368	9,410
固定資産		
有形固定資産		
建物及び構築物	※2 44,490	※2 45,177
減価償却累計額	△27,460	△28,598
建物及び構築物（純額）	17,029	16,578
機械装置及び運搬具	2,619	2,577
減価償却累計額	△1,889	△1,938
機械装置及び運搬具（純額）	729	639
工具、器具及び備品	3,295	2,901
減価償却累計額	△2,895	△2,526
工具、器具及び備品（純額）	400	374
土地	※2 10,884	※2 9,873
リース資産	579	691
減価償却累計額	△286	△362
リース資産（純額）	292	329
建設仮勘定	1	103
有形固定資産合計	29,339	27,898
無形固定資産		
借地権	977	977
その他	486	560
無形固定資産合計	1,463	1,537
投資その他の資産		
投資有価証券	※1、※2 4,581	※1、※2 5,326
繰延税金資産	165	160
その他	732	835
投資その他の資産合計	5,479	6,322
固定資産合計	36,282	35,758
繰延資産		
社債発行費	50	59
繰延資産合計	50	59
資産合計	44,701	45,229



(単位：百万円)

	前連結会計年度 (平成26年3月31日)	当連結会計年度 (平成27年3月31日)
<b>負債の部</b>		
流動負債		
営業未払金	3,863	4,101
短期借入金	※2 5,644	※2 5,081
1年内償還予定の社債	1,000	—
リース債務	98	102
未払法人税等	324	246
繰延税金負債	2	4
その他	1,260	1,954
流動負債合計	12,193	11,491
固定負債		
社債	3,000	4,000
長期借入金	※2 11,137	※2 10,496
長期未払金	338	242
リース債務	212	250
繰延税金負債	175	260
役員退職慰労引当金	948	981
退職給付に係る負債	2,250	2,359
その他	329	356
固定負債合計	18,393	18,947
負債合計	30,586	30,439
純資産の部		
株主資本		
資本金	5,376	5,376
資本剰余金	4,415	4,415
利益剰余金	4,183	4,223
自己株式	△12	△12
株主資本合計	13,963	14,002
その他の包括利益累計額		
その他有価証券評価差額金	451	942
為替換算調整勘定	△190	△34
退職給付に係る調整累計額	△109	△119
その他の包括利益累計額合計	151	787
純資産合計	14,115	14,789
負債純資産合計	44,701	45,229

## ② 【連結損益計算書及び連結包括利益計算書】

## 【連結損益計算書】

(単位：百万円)

	前連結会計年度 (自 平成25年 4月 1日 至 平成26年 3月 31日)	当連結会計年度 (自 平成26年 4月 1日 至 平成27年 3月 31日)
売上高	44,307	47,808
売上原価		
作業費	30,865	33,439
人件費	5,688	5,743
賃借料	1,782	2,086
減価償却費	1,573	1,575
その他	1,411	1,358
売上原価合計	41,321	44,203
売上総利益	2,986	3,605
一般管理費	※1 1,761	※1 1,776
営業利益	1,225	1,828
営業外収益		
受取利息及び配当金	184	146
持分法による投資利益	4	10
受取手数料	6	6
受取補助金	0	2
その他	52	64
営業外収益合計	249	230
営業外費用		
支払利息	350	323
為替差損	1	—
その他	27	27
営業外費用合計	379	351
経常利益	1,095	1,707
特別利益		
固定資産売却益	※2 0	※2 0
受取違約金	22	—
投資有価証券売却益	13	—
特別利益合計	36	0
特別損失		
減損損失	※4 1	※4 1,010
固定資産処分損	※3 50	※3 1
調停関連費用	12	—
その他	3	—
特別損失合計	67	1,012
税金等調整前当期純利益	1,063	695
法人税、住民税及び事業税	478	455
法人税等調整額	△50	△60
法人税等合計	428	395
少数株主損益調整前当期純利益	635	300
少数株主利益	—	—
当期純利益	635	300

【連結包括利益計算書】

(単位：百万円)

	前連結会計年度 (自 平成25年 4月 1日 至 平成26年 3月 31日)	当連結会計年度 (自 平成26年 4月 1日 至 平成27年 3月 31日)
少数株主損益調整前当期純利益	635	300
その他の包括利益		
その他有価証券評価差額金	△43	490
為替換算調整勘定	149	155
退職給付に係る調整額	—	△10
その他の包括利益合計	※1 105	※1 636
包括利益	741	936
(内訳)		
親会社株主に係る包括利益	741	936
少数株主に係る包括利益	—	—

③ 【連結株主資本等変動計算書】

前連結会計年度(自 平成25年4月1日 至 平成26年3月31日)

(単位：百万円)

	株主資本				
	資本金	資本剰余金	利益剰余金	自己株式	株主資本合計
当期首残高	5,376	4,415	3,744	△11	13,524
当期変動額					
剰余金の配当			△195		△195
剰余金の振替		0	△0		—
当期純利益			635		635
自己株式の取得				△0	△0
自己株式の処分		△0		0	0
株主資本以外の項目 の当期変動額(純額)					—
当期変動額合計	—	—	439	△0	438
当期末残高	5,376	4,415	4,183	△12	13,963

	その他の包括利益累計額				純資産合計
	その他有価証券 評価差額金	為替換算調整勘定	退職給付に係る 調整累計額	その他の包括利益 累計額合計	
当期首残高	494	△339	—	155	13,679
当期変動額					
剰余金の配当				—	△195
剰余金の振替				—	—
当期純利益				—	635
自己株式の取得				—	△0
自己株式の処分				—	0
株主資本以外の項目 の当期変動額(純額)	△43	149	△109	△3	△3
当期変動額合計	△43	149	△109	△3	435
当期末残高	451	△190	△109	151	14,115

当連結会計年度(自 平成26年4月1日 至 平成27年3月31日)

(単位：百万円)

	株主資本				
	資本金	資本剰余金	利益剰余金	自己株式	株主資本合計
当期首残高	5,376	4,415	4,183	△12	13,963
当期変動額					
剰余金の配当			△261		△261
当期純利益			300		300
自己株式の取得				△0	△0
株主資本以外の項目 の当期変動額(純額)					—
当期変動額合計	—	—	39	△0	38
当期末残高	5,376	4,415	4,223	△12	14,002

	その他の包括利益累計額				純資産合計
	その他有価証券評価 差額金	為替換算調整勘定	退職給付に係る調整 累計額	その他の包括利益累 計額合計	
当期首残高	451	△190	△109	151	14,115
当期変動額					
剰余金の配当				—	△261
当期純利益				—	300
自己株式の取得				—	△0
株主資本以外の項目 の当期変動額(純額)	490	155	△10	636	636
当期変動額合計	490	155	△10	636	674
当期末残高	942	△34	△119	787	14,789

## ④ 【連結キャッシュ・フロー計算書】

(単位：百万円)

	前連結会計年度 (自 平成25年 4月 1日 至 平成26年 3月 31日)	当連結会計年度 (自 平成26年 4月 1日 至 平成27年 3月 31日)
<b>営業活動によるキャッシュ・フロー</b>		
税金等調整前当期純利益	1,063	695
減価償却費	1,637	1,633
減損損失	1	1,010
投資有価証券売却損益 (△は益)	△13	—
固定資産売却損益 (△は益)	△0	△0
固定資産処分損益 (△は益)	50	1
受取違約金	△22	—
貸倒引当金の増減額 (△は減少)	△2	△2
退職給付に係る負債の増減額 (△は減少)	20	101
役員退職慰労引当金の増減額 (△は減少)	△0	33
受取利息及び受取配当金	△184	△146
支払利息	350	323
売上債権の増減額 (△は増加)	457	△316
仕入債務の増減額 (△は減少)	345	237
その他	△165	461
小計	3,538	4,033
利息及び配当金の受取額	139	145
利息の支払額	△347	△320
法人税等の支払額	△511	△572
法人税等の還付額	0	7
営業活動によるキャッシュ・フロー	2,819	3,293
<b>投資活動によるキャッシュ・フロー</b>		
投資有価証券の取得による支出	△31	△2
投資有価証券の売却による収入	32	—
固定資産の取得による支出	△1,943	△973
固定資産の売却による収入	0	100
貸付けによる支出	△72	△48
貸付金の回収による収入	2	2
投融資による支出	△78	△28
投融資の回収による収入	78	7
その他	0	0
投資活動によるキャッシュ・フロー	△2,011	△943
<b>財務活動によるキャッシュ・フロー</b>		
短期借入金の純増減額 (△は減少)	270	△525
リース債務の返済による支出	△108	△110
割賦債務の返済による支出	△90	△129
長期借入れによる収入	3,040	3,000
長期借入金の返済による支出	△4,427	△3,678
社債の発行による収入	979	970
社債の償還による支出	—	△1,000
自己株式の売却による収入	0	—
自己株式の取得による支出	△0	△0
配当金の支払額	△195	△260
財務活動によるキャッシュ・フロー	△532	△1,733
現金及び現金同等物に係る換算差額	99	97
現金及び現金同等物の増減額 (△は減少)	375	714
現金及び現金同等物の期首残高	1,702	2,077
現金及び現金同等物の期末残高	※1 2,077	※1 2,791

## 【注記事項】

(継続企業の前提に関する事項)

該当事項はありません。

(連結財務諸表作成のための基本となる重要な事項)

### 1 連結の範囲に関する事項

#### (1) 連結子会社の数 14社

なお、名称は「第1 企業の概況 4 関係会社の状況」に記載しております。

#### (2) 主要な非連結子会社の名称等

ケイヒン マルチトランス (シャンハイ) カンパニー リミテッド ほか3社

(連結の範囲から除いた理由)

非連結子会社4社は、いずれも小規模であり、合計の総資産、売上高、当期純損益(持分に見合う額)および利益剰余金(持分に見合う額)等は、いずれも連結財務諸表に重要な影響を及ぼしていないためであります。

### 2 持分法の適用に関する事項

#### (1) 持分法適用の関連会社数 1社

なお、名称は「第1 企業の概況 4 関係会社の状況」に記載しております。

#### (2) 持分法を適用していない非連結子会社の名称等

ケイヒン マルチトランス (シャンハイ) カンパニー リミテッド ほか3社

(持分法を適用しない理由)

持分法を適用しない非連結子会社4社は、当期純損益(持分に見合う額)および利益剰余金(持分に見合う額)等からみて、持分法の対象から除いても連結財務諸表に及ぼす影響が軽微であり、かつ、全体としても重要性が無いため持分法の適用範囲から除外しております。

#### (3) 持分法を適用していない関連会社の名称等

エヴェレット (インディア) プライベート リミテッド

(持分法を適用しない理由)

持分法を適用しない関連会社は、当期純損益(持分に見合う額)および利益剰余金(持分に見合う額)等からみて、持分法の対象から除いても連結財務諸表に及ぼす影響が軽微であり、かつ、全体としても重要性が無いため持分法の適用範囲から除外しております。

#### (4) 持分法適用会社の決算日は、平成26年12月31日であります。連結財務諸表の作成にあたっては、同決算日の財務諸表を使用しております。

### 3 連結子会社の事業年度等に関する事項

決算日が連結決算日と異なる連結子会社の数 4社

ケイヒン マルチトランス (シンガポール) プライベート リミテッド

ケイヒン マルチトランス (ホンコン) リミテッド

ケイヒン エヴェレット フォワーディング カンパニー インク

エヴェレット スティームシップ コーポレーション

上記連結子会社の決算日は、いずれも平成26年12月31日であります。連結財務諸表の作成にあたっては、同決算日の財務諸表を使用しております。ただし、平成27年1月1日から平成27年3月31日までの期間に発生した重要な取引については、連結上必要な調整を行っております。

#### 4 会計処理基準に関する事項

##### (1) 重要な資産の評価基準及び評価方法

###### イ 有価証券

その他有価証券

時価のあるもの

連結会計年度末日の市場価格等に基づく時価法

(評価差額は全部純資産直入法により処理し、売却原価は移動平均法により算定しております。)

時価のないもの

移動平均法による原価法

###### ロ デリバティブ取引により生ずる債権及び債務

時価法

###### ハ たな卸資産

貯蔵品

先入先出法による原価法

##### (2) 重要な減価償却資産の減価償却の方法

###### イ 有形固定資産（リース資産を除く）

a 建物及び構築物および工具・器具及び備品のうちコンピュータ機器  
定額法

b 上記以外の有形固定資産  
主に定率法

また、平成19年3月31日以前に取得したものについては、償却可能限度額まで償却が終了した翌年から5年間で均等償却する方法によっております。

###### ロ 無形固定資産（リース資産を除く）

a ソフトウェア  
社内における利用可能期間(5年)に基づく定額法

b 上記以外の無形固定資産  
定額法

###### ハ リース資産

所有権移転外ファイナンス・リース取引に係るリース資産

リース期間を耐用年数とし、残存価額を零とする定額法

なお、リース取引会計基準適用初年度開始前の所有権移転外ファイナンス・リース取引については、引き続き通常の賃貸借取引に係る方法に準じた会計処理によっております。

##### (3) 重要な繰延資産の処理方法

社債発行費

社債の償還までの期間にわたり定額法により償却しております。

##### (4) 重要な引当金の計上基準

###### イ 貸倒引当金

債権の貸倒れによる損失に備えるため、一般債権については貸倒実績率により、貸倒懸念債権等特定の債権については個別に回収可能性を検討し、回収不能見込額を計上しております。



ロ 役員退職慰労引当金

当社および主要な連結子会社は、役員の退職慰労金の支出に備えるため、内規に基づく当連結会計年度末要支給額を計上しております。

(5) 退職給付に係る会計処理の方法

退職給付に係る負債は、従業員の退職給付に備えるため、当社は当連結会計年度末における退職給付債務に基づき、当連結会計年度末において発生している額を計上しております。また、国内連結子会社は簡便法により期末要支給額の100%を計上しております。

①退職給付見込額の期間帰属方法

退職給付債務の算定にあたり、退職給付見込額を当連結会計年度末までの期間に帰属させる方法については、期間定額基準によっております。

②数理計算上の差異の費用処理方法

数理計算上の差異は従業員の平均残存期間以内の一定の年数（10年）による定額法により、翌連結会計年度から費用処理することとしております。

(6) 重要なヘッジ会計の方法

イ ヘッジ会計の方法

原則として繰延ヘッジ処理によっております。なお、振当処理の要件を満たしている為替予約については振当処理によっており、特例処理の要件を満たしている金利スワップについては特例処理によっております。

ロ ヘッジ手段とヘッジ対象

当連結会計年度にヘッジ会計を適用したヘッジ手段とヘッジ対象は以下のとおりであります。

a ヘッジ手段…為替予約

ヘッジ対象…外貨建て金銭債権債務

b ヘッジ手段…金利スワップ

ヘッジ対象…借入金の利息

ハ ヘッジ方針

デリバティブ取引に関する社内規程に基づき、為替変動リスク・金利変動リスクを回避するため、外貨建て債権債務および借入金残高の範囲内でヘッジ取引を行っております。なお、投機目的のためのデリバティブ取引は行わない方針であります。

ニ ヘッジ有効性評価の方法

ヘッジ対象の相場変動またはキャッシュ・フロー変動の累計とヘッジ手段の相場変動またはキャッシュ・フローの変動の累計を比較し、その変動額の比率によって有効性を評価しております。ただし、振当処理によっている為替予約および特例処理によっている金利スワップについては、有効性の評価を省略しております。

(7) 連結キャッシュ・フロー計算書における資金の範囲

連結キャッシュ・フロー計算書における資金(現金及び現金同等物)は、手許現金、随時引き出し可能な預金および容易に換金可能であり、かつ、価値の変動について僅少なリスクしか負わない、取得日から3ヶ月以内に償還期限の到来する短期投資からなっております。

(8) その他連結財務諸表作成のための基本となる重要な事項

消費税等の会計処理

消費税および地方消費税の会計処理は、税抜方式によっております。ただし資産に係る控除対象外消費税等は発生連結会計年度の期間費用として処理しております。

(会計方針の変更)

「退職給付に関する会計基準」(企業会計基準第26号 平成24年5月17日。以下「退職給付会計基準」という。)及び「退職給付に関する会計基準の適用指針」(企業会計基準適用指針第25号 平成27年3月26日。以下「退職給付適用指針」という。)を、退職給付会計基準第35項本文及び退職給付適用指針第67項本文に掲げられた定めについて当連結会計年度より適用し、退職給付債務及び勤務費用の計算方法を見直し、計算に用いる割引率を従業員の平均残存勤務期間に近似した年数に基づく割引率から、退職給付の支払見込期間及び支払見込期間ごとの金額を反映した単一の加重平均割引率に変更しております。

退職給付会計基準等の適用については、退職給付会計基準第37項に定める経過的な取扱いに従っています。

この結果、当連結会計年度の期首の退職給付に係る負債及び利益剰余金、ならびに、当連結会計年度の営業利益、経常利益及び税金等調整前当期純利益に与える影響はありません。

(連結貸借対照表関係)

※1 非連結子会社および関連会社に対するものは、次のとおりであります。

	前連結会計年度 (平成26年3月31日)	当連結会計年度 (平成27年3月31日)
投資有価証券(株式)	142百万円	153百万円

※2 担保資産および担保に係る債務

担保に供している資産および担保に係る債務は次のとおりであります。

担保に供している資産

	前連結会計年度 (平成26年3月31日)	当連結会計年度 (平成27年3月31日)
建物及び構築物	14,755百万円 (6,276百万円)	14,381百万円 (6,034百万円)
土地	8,768 (4,347)	7,757 (4,347)
投資有価証券	3,236 (—)	3,757 (—)
合計	26,760 (10,623)	25,896 (10,381)

担保に係る債務

	前連結会計年度 (平成26年3月31日)	当連結会計年度 (平成27年3月31日)
1年内返済予定の長期借入金	3,530百万円 (—百万円)	3,497百万円 (—百万円)
長期借入金	10,967 (—)	10,336 (—)
合計	14,498 (—)	13,833 (—)

上記のうち(内書)は工場財団抵当、港湾運送事業財団抵当ならびに当該債務を示しております。

3 保証債務

下記の会社の銀行借入金に対し、債務保証を行っております。

	前連結会計年度 (平成26年3月31日)	当連結会計年度 (平成27年3月31日)
株式会社ワールド流通センター	360百万円	254百万円
青海流通センター株式会社	31	17
合計	391	272

(連結損益計算書関係)

※1 一般管理費のうち、主要な費目および金額は次のとおりであります。

	前連結会計年度 (自 平成25年4月1日 至 平成26年3月31日)	当連結会計年度 (自 平成26年4月1日 至 平成27年3月31日)
給与手当	401百万円	390百万円
役員報酬	325	358
役員退職慰労引当金繰入額	73	71
退職給付費用	23	21

※2 固定資産売却益の内容は、次のとおりであります。

	前連結会計年度 (自 平成25年4月1日 至 平成26年3月31日)	当連結会計年度 (自 平成26年4月1日 至 平成27年3月31日)
機械装置及び運搬具	0百万円	0百万円

※3 固定資産処分損の内容は、次のとおりであります。

	前連結会計年度 (自 平成25年4月1日 至 平成26年3月31日)	当連結会計年度 (自 平成26年4月1日 至 平成27年3月31日)
工具、器具及び備品	7百万円	0百万円
機械装置及び運搬具	16	0
ソフトウェア	2	0
建物及び構築物	23	0
計	50	1

※4 減損損失

前連結会計年度(自 平成25年4月1日 至 平成26年3月31日)

当社グループは、以下の資産について減損損失を計上しました。

場所	神奈川県横浜市神奈川区他
用途	遊休資産
種類	電話加入権

当連結会計年度において、将来の使用見込みがなく、事業用に供していない遊休資産につき、帳簿価額を備忘価額まで減額し、当該減少額を減損損失1百万円として特別損失に計上しております。

当社グループは、原則として、事業用資産については当社は事業所単位で、連結子会社は会社ごとにグルーピングを行っております。

遊休資産については、個別資産ごとにグルーピングを行っております。

当連結会計年度(自 平成26年4月1日 至 平成27年3月31日)  
 当社グループは、以下の資産について減損損失を計上しました。

場所	大阪府門真市
用途	事業用資産
種類	土地
減損損失	1,010百万円

当社グループは、原則として、事業用資産については当社は事業所単位で、連結子会社は会社ごとにグルーピングを行っております。

上記の資産は、土地の市場価格の著しい下落により、将来キャッシュ・フローが当該資産グループの帳簿価額を下回るため減損損失を認識し、帳簿価額を回収可能価額まで減額しました。

なお、回収可能価額は使用価値により測定しており、将来キャッシュ・フローを2.0%で割り引いて算定しております。

(連結包括利益計算書関係)

※1 その他の包括利益に係る組替調整額及び税効果額

	前連結会計年度 (自 平成25年4月1日 至 平成26年3月31日)	当連結会計年度 (自 平成26年4月1日 至 平成27年3月31日)
その他有価証券評価差額金		
当期発生額	39百万円	648百万円
組替調整額	△13	—
税効果調整前	25	648
税効果額	△69	△157
その他有価証券評価差額金	△43	490
為替換算調整勘定		
当期発生額	149百万円	155百万円
退職給付に係る調整額		
当期発生額	一百万円	△28百万円
組替調整額	—	20
税効果調整前	—	△7
税効果額	—	△3
退職給付に係る調整額	—	△10
その他の包括利益合計	105百万円	636百万円

(連結株主資本等変動計算書関係)

前連結会計年度(自 平成25年4月1日 至 平成26年3月31日)

1 発行済株式に関する事項

株式の種類	当連結会計年度期首	増加	減少	当連結会計年度末
普通株式(株)	65,364,457	—	—	65,364,457

2 自己株式に関する事項

株式の種類	当連結会計年度期首	増加	減少	当連結会計年度末
普通株式(株)	59,940	5,112	235	64,817

(変動事由の概要)

増減数の内訳は、次の通りであります。

単元未満株式の買取請求による増加 5,112株  
単元未満株式の買増請求による減少 235

3 新株予約権等に関する事項

該当事項はありません。

4 配当に関する事項

(1) 配当金支払額

決議	株式の種類	配当金の総額 (百万円)	1株当たり配当額 (円)	基準日	効力発生日
平成25年5月22日 取締役会	普通株式	195	3.0	平成25年3月31日	平成25年6月28日

(2) 基準日が当連結会計年度に属する配当のうち、配当の効力発生日が翌連結会計年度となるもの

決議	株式の種類	配当金の原資	配当金の総額 (百万円)	1株当たり 配当額(円)	基準日	効力発生日
平成26年5月22日 取締役会	普通株式	利益剰余金	261	4.0	平成26年3月31日	平成26年6月30日

当連結会計年度(自 平成26年4月1日 至 平成27年3月31日)

1 発行済株式に関する事項

株式の種類	当連結会計年度期首	増加	減少	当連結会計年度末
普通株式(株)	65,364,457	—	—	65,364,457

2 自己株式に関する事項

株式の種類	当連結会計年度期首	増加	減少	当連結会計年度末
普通株式(株)	64,817	2,644	—	67,461

(変動事由の概要)

増減数の内訳は、次の通りであります。

単元未満株式の買取請求による増加 2,644株

3 新株予約権等に関する事項

該当事項はありません。

4 配当に関する事項

(1) 配当金支払額

決議	株式の種類	配当金の総額 (百万円)	1株当たり配当額 (円)	基準日	効力発生日
平成26年5月22日 取締役会	普通株式	261	4.0	平成26年3月31日	平成26年6月30日

(2) 基準日が当連結会計年度に属する配当のうち、配当の効力発生日が翌連結会計年度となるもの

決議	株式の種類	配当金の原資	配当金の総額 (百万円)	1株当たり 配当額(円)	基準日	効力発生日
平成27年5月22日 取締役会	普通株式	利益剰余金	261	4.0	平成27年3月31日	平成27年6月29日

(連結キャッシュ・フロー計算書関係)

※1 現金及び現金同等物の期末残高と連結貸借対照表に掲記されている科目の金額との関係

	前連結会計年度 (自 平成25年4月1日 至 平成26年3月31日)	当連結会計年度 (自 平成26年4月1日 至 平成27年3月31日)
現金及び預金	2,077百万円	2,791百万円
預入期間が3カ月を超える 定期預金	—	—
現金及び現金同等物	2,077	2,791

(リース取引関係)

1 リース取引に関する会計基準適用初年度開始前の所有権移転外ファイナンス・リース取引

(1) リース物件の取得価額相当額、減価償却累計額相当額、減損損失累計額相当額及び期末残高相当額

(単位：百万円)

	前連結会計年度 (平成26年3月31日)			
	取得価額相当額	減価償却累計額相当額	減損損失累計額相当額	期末残高相当額
工具、器具及び備品	21	17	—	3

なお、取得価額相当額は、未経過リース料期末残高が有形固定資産の期末残高等に占める割合が低いため、支払利子込み法により算定しております。

(単位：百万円)

	当連結会計年度 (平成27年3月31日)			
	取得価額相当額	減価償却累計額相当額	減損損失累計額相当額	期末残高相当額
工具、器具及び備品	21	20	—	1

なお、取得価額相当額は、未経過リース料期末残高が有形固定資産の期末残高等に占める割合が低いため、支払利子込み法により算定しております。

(2) 未経過リース料期末残高相当額

未経過リース料期末残高相当額

	前連結会計年度 (平成26年3月31日)	当連結会計年度 (平成27年3月31日)
1年内	2百万円	1百万円
1年超	1	—
合計	3	1

なお、未経過リース料期末残高相当額は、未経過リース料期末残高が有形固定資産の期末残高等に占める割合が低いため、支払利子込み法により算定しております。

(3) 支払リース料、リース資産減損勘定の取崩額及び減価償却費相当額

	前連結会計年度 (自平成25年4月1日 至平成26年3月31日)	当連結会計年度 (自平成26年4月1日 至平成27年3月31日)
支払リース料	3百万円	2百万円
リース資産減損勘定の取崩額	1	—
減価償却費相当額	2	2

(4) 減価償却費相当額の算定方法

リース期間を耐用年数とし、残存価額を零とする定額法によっております。

2 オペレーティング・リース取引

(借主側)

オペレーティング・リース取引のうち解約不能のものに係る未経過リース料

	前連結会計年度 (平成26年3月31日)	当連結会計年度 (平成27年3月31日)
1年内	—百万円	563百万円
1年超	—	2,229
合計	—	2,793



## (金融商品関係)

### 1 金融商品の状況に関する事項

#### (1) 金融商品に対する取組方針

当社および一部の連結子会社は、主に物流事業を行うための設備投資計画に照らして、必要な資金を主に銀行からの長期借入や社債によって調達しております。資金運用については短期的な預金等に限定し、物流サービスを提供するための営業費用等に係る運転資金は銀行からの短期借入により調達しております。デリバティブは、為替の変動リスクおよび借入金の金利変動リスクを回避するために利用しており、投機的な取引は行わない方針であります。

#### (2) 金融商品の内容及びそのリスク

営業債権である受取手形および営業未収金は、顧客の信用リスクに晒されております。また、国際物流サービスに係る外貨建て営業債権の一部については、為替の変動リスクに晒されておりますが、先物為替予約取引を利用してヘッジしております。投資有価証券である株式は、市場価格の変動リスクに晒されておりますが、主に業務上の関係を有する取引先企業の株式であります。

営業債務である営業未払金は、そのほとんどが1年以内の支払期日であります。また、その一部には、国際物流事業に係る外貨建てのものがあり、為替の変動リスクに晒されておりますが、恒常的に同じ外貨建ての営業未収金残高の範囲内にあります。借入金のうち、短期借入金は主に営業取引に係る資金調達であり、長期借入金、社債は、主に物流施設の投資ならびに改修に係る資金調達となっております。変動金利の借入金は、金利の変動リスクに晒されておりますが、このうち長期のもの一部については、支払金利の変動リスクを回避し支払利息の固定化を図るために、デリバティブ取引(金利スワップ取引)を利用してヘッジしております。

デリバティブ取引は、外貨建ての営業債権債務に係る為替の変動リスクに対するヘッジ取引を目的とした先物為替予約取引、借入金に係る支払金利の変動リスクに対するヘッジ取引を目的とした金利スワップ取引であります。なお、ヘッジ会計に関するヘッジ手段とヘッジ対象、ヘッジ方針、ヘッジの有効性の評価方法等については、前述の「会計処理基準に関する事項」に記載されている「重要なヘッジ会計の方法」のとおりであります。

### (3) 金融商品に係るリスク管理体制

#### ① 信用リスク(取引先の契約不履行等に係るリスク)の管理

当社は、営業業務取扱規程に従い、営業債権について、主要な取引先の状況を定期的にモニタリングし、取引先ごとに期日および残高を管理するとともに、財務状況等の悪化等による回収懸念の早期把握や軽減を図っております。連結子会社についても、当社の営業業務取扱規程に準じて、同様の管理を行っております。

デリバティブの利用にあたっては、信用リスクを軽減するために、格付けの高い金融機関とのみ取引を行っております。

当連結会計年度末日における最大信用リスク額は、信用リスクに晒される金融資産の貸借対照表価額により表されております。

#### ② 市場リスク(為替や金利等の変動リスク)の管理

当社および一部の連結子会社は、外貨建ての営業債権債務の一部について、通貨別月別に把握された為替の変動リスクに対して、原則として先物為替予約を利用してヘッジしております。なお、為替相場の状況により、輸出に係る予定取引により確実に発生すると見込まれる外貨建て営業債権に対する先物為替予約を行っております。また、当社および一部の連結子会社は、借入金に係る支払金利の変動リスクを抑制するために、金利スワップ取引を利用しております。

投資有価証券については、定期的に時価や取引先企業の財務状況を把握するとともに、取引先企業との関係を勘案して保有状況を継続的に見直しております。

デリバティブ取引については、取引権限や限度額を定めた社内規程に基づき、財務部資金担当者が決裁担当者の承認を得て行っており、取引実績は、財務部所管の役員および経営会議に報告されております。連結子会社についても、当社のデリバティブ取引に係る社内規程に準じて、管理を行っております。

#### ③ 資金調達に係る流動性リスク(支払期日に支払いを実行できなくなるリスク)の管理

当社および一部の連結子会社は、営業債務や借入金、社債において、流動性リスクに晒されておりますが、各社が適時に資金繰計画を作成、更新する等の方法により、手許流動性を確保するよう管理しております。

### (4) 金融商品の時価等に関する事項についての補足説明

金融商品の時価には、市場価格に基づく価額のほか、市場価格がない場合には合理的に算定された価額が含まれております。当該価額の算定においては変動要因を織り込んでいるため、異なる前提条件等を採用することにより、当該価額が変動することもあります。また、「デリバティブ取引関係」注記におけるデリバティブ取引に関する契約額等については、その金額自体がデリバティブ取引に係る市場リスクを示すものではありません。

## 2 金融商品の時価等に関する事項

連結貸借対照表計上額、時価およびこれらの差額については、次のとおりであります。なお、時価を把握することが極めて困難と認められるものは、次表には含まれておりません((注2)参照)。

前連結会計年度(平成26年3月31日)

(単位:百万円)

	連結貸借対照表 計上額	時価	差額
(1) 現金及び預金	2,077	2,077	—
(2) 受取手形及び営業未収金	5,205	5,205	—
(3) 投資有価証券			
その他有価証券	3,907	3,907	—
資産計	11,190	11,190	—
(1) 営業未払金	3,863	3,863	—
(2) 短期借入金	2,030	2,030	—
(3) 社債	4,000	3,987	△12
(4) 長期借入金	14,751	14,774	22
負債計	24,645	24,655	10
デリバティブ取引	—	—	—

当連結会計年度(平成27年3月31日)

(単位:百万円)

	連結貸借対照表 計上額	時価	差額
(1) 現金及び預金	2,791	2,791	—
(2) 受取手形及び営業未収金	5,521	5,521	—
(3) 投資有価証券			
その他有価証券	4,644	4,644	—
資産計	12,957	12,957	—
(1) 営業未払金	4,101	4,101	—
(2) 短期借入金	1,505	1,505	—
(3) 社債	4,000	3,987	△12
(4) 長期借入金	14,073	14,096	23
負債計	23,679	23,690	11
デリバティブ取引	—	—	—

(注1)金融商品の時価の算定方法ならびに有価証券及びデリバティブ取引に関する事項

### 資 産

#### (1) 現金及び預金

これらは短期間で決済されるため、時価は帳簿価額にほぼ等しいことから、当該帳簿価額によっております。

## (2) 受取手形及び営業未収金

これらは短期間で決済されるため、時価は帳簿価額にほぼ等しいことから、当該帳簿価額によっております。なお、一部の外貨建て営業債権については、デリバティブ取引(為替予約取引)を行っております。詳細につきましては「デリバティブ取引関係」注記を参照ください。

## (3) 投資有価証券

これらの時価について、株式は取引所の価格によっております。なお、有価証券はその他有価証券として保有しておりますが、保有目的ごとの有価証券に関する注記事項については、「有価証券関係」注記を参照ください。

## 負債

### (1) 営業未払金

これらは短期間で決済されるため、時価は帳簿価額にほぼ等しいことから、当該帳簿価額によっております。

### (2) 短期借入金

これらは短期間で決済されるため、時価は帳簿価額にほぼ等しいことから、当該帳簿価額によっております。

### (3) 社債

元金の合計額を当該社債の残存期間および信用リスクを加味した利率で割り引いた現在価値により算定しております。

### (4) 長期借入金

元金の合計額を同様の新規借入を行った場合に想定される利率で割り引いて算定する方法によっております。一部の変動金利による長期借入金は金利スワップの特例処理の対象とされており(下記のデリバティブ取引を参照)、当該金利スワップと一体として処理された元金の合計額を、同様の借入を行った場合に適用される合理的に見積もられる利率で割り引いて算定する方法によっております。

なお、長期借入金には1年内返済予定の長期借入金を含めて表示しております。

## デリバティブ取引

為替予約の振当処理によるものは、ヘッジ対象とされている営業未収金と一体として処理されているため、その時価は、当該営業未収金の時価に含めて記載しております。金利スワップの特例処理によるものは、ヘッジ対象とされている長期借入金と一体として処理されているため、その時価は、当該長期借入金の時価に含めて記載しております。

なお、時価の算定方法は取引先金融機関から提出された価格等に基づき算定しております。

(注2)時価を把握することが極めて困難と認められる金融商品の連結貸借対照表計上額

(単位：百万円)

区分	平成26年3月31日	平成27年3月31日
非上場株式	674	682

上記については、市場価格がなく、かつ将来キャッシュ・フローを見積ることなどができず、時価を把握することが極めて困難と認められるため、「(3)投資有価証券」には含めておりません。

(注3) 金銭債権の連結決算日後の償還予定額

前連結会計年度（平成26年3月31日）

（単位：百万円）

	1年以内	1年超 5年以内	5年超 10年以内	10年超
現金及び預金（*）	2,077	—	—	—
受取手形及び営業未収金	5,205	—	—	—
合計	7,282	—	—	—

（\*）「現金及び預金」には「現金」を含めて記載しております。

当連結会計年度（平成27年3月31日）

（単位：百万円）

	1年以内	1年超 5年以内	5年超 10年以内	10年超
現金及び預金（*）	2,791	—	—	—
受取手形及び営業未収金	5,521	—	—	—
合計	8,313	—	—	—

（\*）「現金及び預金」には「現金」を含めて記載しております。

(注4) 社債及び長期借入金の連結決算日後の返済予定額

前連結会計年度（平成26年3月31日）

（単位：百万円）

	1年以内	1年超 2年以内	2年超 3年以内	3年超 4年以内	4年超 5年以内	5年超
社債	1,000	—	2,000	—	1,000	—
長期借入金	3,614	3,191	2,456	3,039	1,327	1,123
合計	4,614	3,191	4,456	3,039	2,327	1,123

当連結会計年度（平成27年3月31日）

（単位：百万円）

	1年以内	1年超 2年以内	2年超 3年以内	3年超 4年以内	4年超 5年以内	5年超
社債	—	2,000	—	1,000	1,000	—
長期借入金	3,576	2,984	3,567	1,855	1,156	933
合計	3,576	4,984	3,567	2,855	2,156	933

(有価証券関係)

1 売買目的有価証券

前連結会計年度(平成26年3月31日)

該当事項はありません。

当連結会計年度(平成27年3月31日)

該当事項はありません。

2 満期保有目的の債券

前連結会計年度(平成26年3月31日)

該当事項はありません。

当連結会計年度(平成27年3月31日)

該当事項はありません。

3 その他有価証券

前連結会計年度(平成26年3月31日)

区分	種類	連結貸借対照表計上額(百万円)	取得原価(百万円)	差額(百万円)
連結貸借対照表計上額が取得原価を超えるもの	株式	2,400	1,599	800
	小計	2,400	1,599	800
連結貸借対照表計上額が取得原価を超えないもの	株式	1,507	1,621	△114
	小計	1,507	1,621	△114
合計		3,907	3,221	686

当連結会計年度(平成27年3月31日)

区分	種類	連結貸借対照表計上額(百万円)	取得原価(百万円)	差額(百万円)
連結貸借対照表計上額が取得原価を超えるもの	株式	3,914	2,429	1,484
	小計	3,914	2,429	1,484
連結貸借対照表計上額が取得原価を超えないもの	株式	730	880	△150
	小計	730	880	△150
合計		4,644	3,310	1,334

4 連結会計年度中に売却したその他有価証券

前連結会計年度(自平成25年4月1日至平成26年3月31日)

区分	売却額	売却益の合計額
株式	32百万円	13百万円

当連結会計年度(自平成26年4月1日至平成27年3月31日)

該当事項はありません。

(デリバティブ取引関係)

- 1 ヘッジ会計が適用されていないデリバティブ取引  
前連結会計年度(平成26年3月31日)  
該当事項はありません。

当連結会計年度(平成27年3月31日)  
該当事項はありません。

- 2 ヘッジ会計が適用されているデリバティブ取引

(1) 通貨関連

前連結会計年度(平成26年3月31日)

(単位:百万円)

ヘッジ会計の方法	デリバティブ取引の種類等	主なヘッジ対象	契約額等	契約額のうち1年超	時価
為替予約等の振当処理	為替予約取引 売建 米ドル	営業未収金	99	—	(*)

(\*) 為替予約の振当処理によるものは、ヘッジ対象とされている営業未収金と一体として処理されているため、その時価は、当該営業未収金の時価に含めて記載しております。

当連結会計年度(平成27年3月31日)

(単位:百万円)

ヘッジ会計の方法	デリバティブ取引の種類等	主なヘッジ対象	契約額等	契約額のうち1年超	時価
為替予約等の振当処理	為替予約取引 売建 米ドル	営業未収金	90	—	(*)

(\*) 為替予約の振当処理によるものは、ヘッジ対象とされている営業未収金と一体として処理されているため、その時価は、当該営業未収金の時価に含めて記載しております。

(2) 金利関連

前連結会計年度(平成26年3月31日)

(単位:百万円)

ヘッジ会計の方法	デリバティブ取引の種類等	主なヘッジ対象	契約額等	契約額のうち1年超	時価
金利スワップの特例処理	金利スワップ取引 支払固定・ 受取変動	長期借入金	3,808	2,716	(*)

(\*) 金利スワップの特例処理によるものは、ヘッジ対象とされている長期借入金と一体として処理されているため、その時価は、当該長期借入金の時価に含めて記載しております。

当連結会計年度(平成27年3月31日)

(単位:百万円)

ヘッジ会計の方法	デリバティブ取引の種類等	主なヘッジ対象	契約額等	契約額のうち1年超	時価
金利スワップの特例処理	金利スワップ取引 支払固定・ 受取変動	長期借入金	3,587	2,643	(*)

(\*) 金利スワップの特例処理によるものは、ヘッジ対象とされている長期借入金と一体として処理されているため、その時価は、当該長期借入金の時価に含めて記載しております。

(退職給付関係)

1 採用している退職給付制度の概要

当社及び国内連結子会社は、確定給付型の制度として、退職一時金制度を設けております。

なお、国内連結子会社が有する退職一時金制度は、簡便法により退職給付に係る負債及び退職給付費用を計算しております。

2 確定給付制度

(1) 退職給付債務の期首残高と期末残高の調整表 (簡便法を適用した制度を除く。)

	前連結会計年度 (自 平成25年4月1日 至 平成26年3月31日)		当連結会計年度 (自 平成26年4月1日 至 平成27年3月31日)	
退職給付債務の期首残高		1,204		1,372
勤務費用		61		71
利息費用		23		13
数理計算上の差異の発生額		140		28
退職給付の支払額		△57		△8
退職給付債務の期末残高		1,372		1,476

(2) 簡便法を適用した制度の、退職給付に係る負債の期首残高と期末残高の調整表

	前連結会計年度 (自 平成25年4月1日 至 平成26年3月31日)		当連結会計年度 (自 平成26年4月1日 至 平成27年3月31日)	
退職給付に係る負債の期首残高		897		877
退職給付費用		89		88
退職給付の支払額		△103		△83
その他		△5		—
退職給付に係る負債の期末残高		877		882

(3) 退職給付債務の期末残高と連結貸借対照表に計上された退職給付に係る負債の調整表

	前連結会計年度 (平成26年3月31日)	当連結会計年度 (平成27年3月31日)
非積立型の退職給付債務	2,250	2,359
退職給付に係る負債	2,250	2,359

(注) 簡便法を適用した制度を含みます。

(4) 退職給付費用及びその内訳項目の金額

	前連結会計年度 (自 平成25年4月1日 至 平成26年3月31日)	当連結会計年度 (自 平成26年4月1日 至 平成27年3月31日)
勤務費用	61	71
利息費用	23	13
数理計算上の差異の費用処理額	12	20
簡便法で計算した退職給付費用	89	88
確定給付制度に係る退職給付費用	186	193



(5) 退職給付に係る調整額

退職給付に係る調整額に計上した項目（税効果控除前）の内訳は次のとおりであります。

(百万円)

	前連結会計年度 (自 平成25年4月1日 至 平成26年3月31日)	当連結会計年度 (自 平成26年4月1日 至 平成27年3月31日)
数理計算上の差異	—	△7

(6) 退職給付に係る調整累計額

退職給付に係る調整累計額に計上した項目（税効果控除前）の内訳は次のとおりであります。

(百万円)

	前連結会計年度 (平成26年3月31日)	当連結会計年度 (平成27年3月31日)
未認識数理計算上の差異	169	177

(7) 数理計算上の計算基礎に関する事項

主要な数理計算上の計算基礎

	前連結会計年度 (自 平成25年4月1日 至 平成26年3月31日)	当連結会計年度 (自 平成26年4月1日 至 平成27年3月31日)
割引率	1.0%	1.0%
予想昇給率	3.49%	3.65%

## (税効果会計関係)

## 1 繰延税金資産及び繰延税金負債の発生の主な原因別の内訳

	前連結会計年度 (平成26年3月31日)	当連結会計年度 (平成27年3月31日)
繰延税金資産		
退職給付に係る負債	806百万円	780百万円
減損損失	106	440
役員退職慰労引当金損金 不算入額	338	318
繰越損失税額控除	266	154
固定資産処分損否認	55	51
未払事業税	26	22
その他	42	41
繰延税金資産小計	1,643	1,811
評価性引当額	△909	△1,034
繰延税金資産合計	733	776
繰延税金負債		
固定資産圧縮積立金	△441百万円	△394百万円
その他有価証券評価差額金	△234	△392
その他	△20	△52
繰延税金負債合計	△696	△839
繰延税金資産の純額	37	△62

## 2 法定実効税率と税効果会計適用後の法人税等の負担率との差異の原因となった主な項目別の内訳

	前連結会計年度 (平成26年3月31日)	当連結会計年度 (平成27年3月31日)
法定実効税率 (調整)	38.0%	35.6%
交際費等永久に損金に算入されない 項目	1.5	1.7
住民税均等割等	2.4	4.0
評価性引当額の増減額	2.4	36.2
連結子会社の税率差異	△4.0	△4.8
連結仕訳に係る税効果調整額	0.1	0.9
受取配当金益金不算入	△1.2	△2.0
連結子会社株式評価損の連結修正	—	△20.0
連結子会社株式売却益の連結修正	—	3.0
税率変更による期末繰延税金資産の 減額修正	—	2.5
その他	1.0	△0.3
税効果会計適用後の法人税等の 負担率	40.3	56.8

### 3 法人税等の税率の変更による繰延税金資産及び繰延税金負債の金額の修正

「所得税法等の一部を改正する法律」及び「地方税法等の一部を改正する法律」が平成27年3月31日に公布されたことに伴い、当連結会計年度の繰延税金資産及び繰延税金負債の計算（ただし、平成27年4月1日以降解消されるものに限る）に使用した法定実効税率は、前連結会計年度の35.6%から、回収又は支払が見込まれる期間が平成27年4月1日から平成28年3月31日までのものは33.1%、平成28年4月1日以降のものについては32.3%にそれぞれ変更されております。

その結果、繰延税金負債の金額（繰延税金資産の金額を控除した金額）が16百万円減少し、当連結会計年度に計上された法人税等調整額が17百万円、その他有価証券評価差額金が39百万円、退職給付に係る調整累計額が5百万円それぞれ増加しております。

#### （賃貸等不動産関係）

当社および一部の連結子会社では、東京都その他の地域において、賃貸用の施設を有しております。

前連結会計年度における当該賃貸等不動産に関する賃貸損益は264百万円（賃貸収益は売上高に、主な賃貸費用は売上原価に計上）であります。

当連結会計年度における当該賃貸等不動産に関する賃貸損益は268百万円（賃貸収益は売上高に、主な賃貸費用は売上原価に計上）であります。

また、当該賃貸等不動産の連結貸借対照表計上額および期中増減額ならびに連結決算日における時価および当該時価の算定方法は以下のとおりであります。

（単位：百万円）

		前連結会計年度 （自 平成25年4月1日 至 平成26年3月31日）	当連結会計年度 （自 平成26年4月1日 至 平成27年3月31日）
連結貸借対照表計上額	期首残高	2,912	2,866
	期中増減額	△45	△41
	期末残高	2,866	2,825
期末時価		3,241	3,144

- （注）
1. 連結貸借対照表計上額は、取得原価から減価償却累計額を控除した金額であります。
  2. 期中増減額のうち、前連結会計年度の主な増加は、賃貸用倉庫の改修18百万円であり、主な減少額は減価償却67百万円であります。当連結会計年度の主な増加は賃貸用倉庫の改修22百万円、主な減少額は減価償却67百万円であります。
  3. 時価の算定方法  
期末時価は、適切に市場価格を反映していると考えられる指標を合理的に調整した金額であります。

(セグメント情報等)

【セグメント情報】

1. 報告セグメントの概要

当社グループの報告セグメントは、当社グループの構成単位のうち分離された財務情報が入手可能であり、取締役会が、経営資源の配分の決定および業績を評価するために、定期的に検討を行なう対象となっているものです。

当社グループは倉庫、流通加工、陸上運送、国際運送、航空運送、港湾作業等からなる物流事業を展開しており、サービス別にセグメントを設定し、倉庫、流通加工、陸上運送等を「国内物流事業」とし、国際運送、航空運送、港湾作業を「国際物流事業」としております。

2. 報告セグメントごとの売上高、利益、資産、その他の項目の金額の算定方法

報告されております事業セグメントの会計処理の方法は、「連結財務諸表作成のための基本となる重要な事項」における記載と概ね同一であります。報告セグメントの利益は営業利益ベースの数値であり、セグメント間の内部売上高は市場実勢価格に基づいております。

3. 報告セグメントごとの売上高、利益、資産、その他の項目の金額に関する情報

前連結会計年度（自 平成25年4月1日 至 平成26年3月31日）

(単位：百万円)

	報告セグメント			調整額 (注)1	合計 (注)2
	国内物流事業	国際物流事業	計		
売上高					
外部顧客への売上高	23,437	20,869	44,307	—	44,307
セグメント間の内部 売上高又は振替高	776	111	888	△888	—
計	24,214	20,981	45,196	△888	44,307
セグメント利益	1,366	1,233	2,600	△1,375	1,225
セグメント資産	28,618	9,427	38,046	6,654	44,701
その他の項目					
減価償却費	1,536	58	1,594	43	1,637
有形固定資産及び 無形固定資産の増加額	2,203	72	2,275	38	2,314

(注) 1 調整額は以下のとおりであります。

- (1) セグメント利益の調整額△1,375百万円は、主に各報告セグメントに配分していない全社費用△1,375百万円であります。全社費用は、主として報告セグメントに帰属しない一般管理費用であります。
- (2) セグメント資産の調整額6,654百万円には、全社部門に対する債権の相殺消去△341百万円、各報告セグメントに配分していない全社資産8,369百万円が含まれております。
- (3) 有形固定資産および無形固定資産の増加額の調整額38百万円には、各セグメントに配分していない全社部門の建物の設備投資額等が含まれております。

2 セグメント利益は、連結損益計算書の営業利益と調整を行っております。

当連結会計年度（自 平成26年4月1日 至 平成27年3月31日）

（単位：百万円）

	報告セグメント			調整額 (注)1	合計 (注)2
	国内物流事業	国際物流事業	計		
売上高					
外部顧客への売上高	24,046	23,761	47,808	—	47,808
セグメント間の内部 売上高又は振替高	724	122	847	△847	—
計	24,771	23,884	48,656	△847	47,808
セグメント利益	1,747	1,465	3,212	△1,383	1,828
セグメント資産	27,497	10,321	37,819	7,410	45,229
その他の項目					
減価償却費	1,520	60	1,580	52	1,633
有形固定資産及び 無形固定資産の増加額	1,194	55	1,249	29	1,279

(注) 1 調整額は以下のとおりであります。

- (1) セグメント利益の調整額△1,383百万円は、主に各報告セグメントに配分していない全社費用△1,383百万円であります。全社費用は、主として報告セグメントに帰属しない一般管理費用であります。
- (2) セグメント資産の調整額7,410百万円には、全社部門に対する債権の相殺消去△287百万円、各報告セグメントに配分していない全社資産9,491百万円が含まれております。
- (3) 有形固定資産および無形固定資産の増加額の調整額29百万円には、各セグメントに配分していない全社部門の建物の設備投資額等が含まれております。

2 セグメント利益は、連結損益計算書の営業利益と調整を行っております。

#### 【関連情報】

前連結会計年度（自 平成25年4月1日 至 平成26年3月31日）

##### 1 製品及びサービスごとの情報

セグメント情報に同様の情報を開示しているため、記載を省略しております。

##### 2 地域ごとの情報

###### (1) 売上高

本邦の売上高が、連結会社の売上高の合計に占める割合が90%を超えるため、地域に関する情報の記載を省略しております。

###### (2) 有形固定資産

本邦に所在している有形固定資産の金額が連結貸借対照表の有形固定資産の金額の90%を超えるため、記載を省略しております。

### 3 主要な顧客ごとの情報

(単位：百万円)

相手先	売上高	関連するセグメント名
日本生活協同組合連合会	5,680	国内物流事業

当連結会計年度(自 平成26年4月1日 至 平成27年3月31日)

#### 1 製品及びサービスごとの情報

セグメント情報に同様の情報を開示しているため、記載を省略しております。

#### 2 地域ごとの情報

##### (1) 売上高

本邦の売上高が、連結会社の売上高の合計に占める割合が90%を超えるため、地域に関する情報の記載を省略しております。

##### (2) 有形固定資産

本邦に所在している有形固定資産の金額が連結貸借対照表の有形固定資産の金額の90%を超えるため、記載を省略しております。

### 3 主要な顧客ごとの情報

(単位：百万円)

相手先	売上高	関連するセグメント名
日本生活協同組合連合会	5,858	国内物流事業

#### 【報告セグメントごとの固定資産の減損損失に関する情報】

前連結会計年度(自 平成25年4月1日 至 平成26年3月31日)

(単位：百万円)

	国内物流事業	国際物流事業	調整額	合計
減損損失	1	0	—	1

当連結会計年度(自 平成26年4月1日 至 平成27年3月31日)

(単位：百万円)

	国内物流事業	国際物流事業	調整額	合計
減損損失	1,010	—	—	1,010

#### 【報告セグメントごとののれんの償却額及び未償却残高に関する情報】

前連結会計年度(自 平成25年4月1日 至 平成26年3月31日)

該当事項はありません。

当連結会計年度(自 平成26年4月1日 至 平成27年3月31日)

該当事項はありません。

#### 【報告セグメントごとの負ののれん発生益に関する情報】

前連結会計年度(自 平成25年4月1日 至 平成26年3月31日)

該当事項はありません。

当連結会計年度(自 平成26年4月1日 至 平成27年3月31日)

該当事項はありません。

【関連当事者情報】

関連当事者との取引

(1) 連結財務諸表提出会社と関連当事者の取引

連結財務諸表提出会社の役員及び主要株主(個人の場合に限る。)等

前連結会計年度(自 平成25年4月1日 至 平成26年3月31日)

種類	会社等の名称 又は氏名	所在地	資本金又は 出資金 (百万円)	事業の内容 又は職業	議決権等 の所有 (被所有) 割合(%)	関連当事者 との関係	取引の内容	取引金額 (百万円)	科目	期末残高 (百万円)
役員及びその近親者が議決権の過半数を所有している会社等	京友商事株式会社	神奈川県横浜市 中区	89	土木・建築 工事および 附帯設備工 事の設計、 監理および 請負  動産賃貸業  不動産の売 買、賃貸お よび管理	被所有 直接 8.44	設備の購入	設備の取得	1,225	未払金	108
						設備の修繕 保守	設備の修繕 保守	327	未払費用	59
						土地建物の 賃借	土地建物の 賃借	66	差入保証金	51
						事務機器等 のリース	事務機器等 のリース	57	リース債務	28
						リース資産 の取得	リース資産 の取得	15		

取引条件および取引条件の決定方針等

取引条件および取引条件の決定方針等は、一般取引先と同様であります。

(注) 1 京友商事株式会社は、当社役員大津育敬およびその近親者が直接・間接にて100%を保有しております。

2 上記金額のうち、取引金額には消費税等が含まれておらず、期末残高には消費税等が含まれております。

当連結会計年度(自 平成26年4月1日 至 平成27年3月31日)

種類	会社等の名称 又は氏名	所在地	資本金又は 出資金 (百万円)	事業の内容 又は職業	議決権等 の所有 (被所有) 割合(%)	関連当事者 との関係	取引の内容	取引金額 (百万円)	科目	期末残高 (百万円)
役員及びその近親者が議決権の過半数を所有している会社等	京友商事株式会社	神奈川県横浜市 中区	89	土木・建築 工事および 附帯設備工 事の設計、 監理および 請負  動産賃貸業  不動産の売 買、賃貸お よび管理	被所有 直接 8.44	設備の購入	設備の取得	818	未払金	281
						設備の修繕 保守	設備の修繕 保守	315	未払費用	61
						土地建物の 賃借	土地建物の 賃借	66	差入保証金	51
						事務機器等 のリース	事務機器等 のリース	57	リース債務	33
						リース資産 の取得	リース資産 の取得	15		

取引条件および取引条件の決定方針等

取引条件および取引条件の決定方針等は、一般取引先と同様であります。

(注) 1 京友商事株式会社は、当社役員大津育敬およびその近親者が直接・間接にて100%を保有しております。

2 上記金額のうち、取引金額には消費税等が含まれておらず、期末残高には消費税等が含まれております。

(2) 連結財務諸表提出会社の連結子会社と関連当事者の取引  
 連結財務諸表提出会社の役員及び主要株主(個人の場合に限る。)等

前連結会計年度(自 平成25年4月1日 至 平成26年3月31日)

種類	会社等の名称 又は氏名	所在地	資本金又は 出資金 (百万円)	事業の内容 又は職業	議決権等 の所有 (被所有) 割合(%)	関連当事者 との関係	取引の内容	取引金額 (百万円)	科目	期末残高 (百万円)
役員及びその 近親者が議決 権の過半数を 所有している 会社等	京友商事 株式会社	神奈川県 横浜市 中区	89	土木・建築 工事および 附帯設備工 事的设计、 監理および 請負	被所有 直接 8.44	システム保 守収入	システム保 守収入	27	営業未払金 リース債務	72 280
							設備の購入	161		
							リース資産 の取得	50		
							設備の修繕 保守	252		
							事務機器等 のリース	182		
							燃料の購入	151		
							E T C使用 料	77		
							土地建物の 賃借	5		

取引条件および取引条件の決定方針等

取引条件および取引条件の決定方針等は、一般取引先と同様であります。

- (注) 1 京友商事株式会社は、当社役員大津育敬およびその近親者が直接・間接にて100%を保有しております。  
 2 上記金額のうち、取引金額には消費税等が含まれておらず、期末残高には消費税等が含まれております。

当連結会計年度(自 平成26年4月1日 至 平成27年3月31日)

種類	会社等の名称 又は氏名	所在地	資本金又は 出資金 (百万円)	事業の内容 又は職業	議決権等 の所有 (被所有) 割合(%)	関連当事者 との関係	取引の内容	取引金額 (百万円)	科目	期末残高 (百万円)
役員及びその 近親者が議決 権の過半数を 所有している 会社等	京友商事 株式会社	神奈川県 横浜市 中区	89	土木・建築 工事および 附帯設備工 事的设计、 監理および 請負	被所有 直接 8.44	システム保 守収入	システム保 守収入	12	営業未払金 リース債務	78 319
							設備の購入	8		
							リース資産 の取得	129		
							設備の修繕 保守	180		
							事務機器等 のリース	187		
							燃料の購入	147		
							E T C使用 料	85		
							土地建物の 賃借	4		

取引条件および取引条件の決定方針等

取引条件および取引条件の決定方針等は、一般取引先と同様であります。

- (注) 1 京友商事株式会社は、当社役員大津育敬およびその近親者が直接・間接にて100%を保有しております。  
 2 上記金額のうち、取引金額には消費税等が含まれておらず、期末残高には消費税等が含まれております。



## (1株当たり情報)

	前連結会計年度 (自 平成25年4月1日 至 平成26年3月31日)	当連結会計年度 (自 平成26年4月1日 至 平成27年3月31日)
1株当たり純資産額	216.16円	226.50円
1株当たり当期純利益	9.73円	4.60円

- (注) 1. 潜在株式調整後1株当たり当期純利益については、潜在株式が存在しないため記載しておりません。  
2. 1株当たり当期純利益の算定上の基礎は、以下のとおりであります。

項目	前連結会計年度 (自 平成25年4月1日 至 平成26年3月31日)	当連結会計年度 (自 平成26年4月1日 至 平成27年3月31日)
1株当たり当期純利益		
当期純利益(百万円)	635	300
普通株主に帰属しない金額(百万円)	—	—
普通株式に係る当期純利益(百万円)	635	300
普通株式の期中平均株式数(株)	65,300,819	65,298,353

3. 1株当たり純資産額の算定上の基礎は、以下のとおりであります。

項目	前連結会計年度 (平成26年3月31日)	当連結会計年度 (平成27年3月31日)
純資産の部の合計額(百万円)	14,115	14,789
純資産の部の合計額から控除する金額(百万円)		
(うち新株予約権)	—	—
(うち少数株主持分)	—	—
普通株式に係る期末の純資産額(百万円)	14,115	14,789
1株当たり純資産額の算定に用いられた期末の普通株式の数(株)	65,299,640	65,296,996

(重要な後発事象)

1. 重要な資産の譲渡

当社は、資産の効率的活用及び財務体質の改善を図るため、平成27年5月12日付けで下記固定資産の譲渡を完了いたしました。

(1) 譲渡先

譲渡先は国内の一般事業会社であります。なお、譲渡先と当社グループとの資本関係、人的関係、取引関係はありません。

(2) 譲渡物件

東扇島 輸出車両の蔵置場

面積 6,104.78㎡

所在地 川崎市川崎区東扇島17番5

(3) 譲渡の時期

物件引渡日 平成27年5月12日

(4) 譲渡価額等

帳簿価額 1,781百万円

譲渡価額 1,846百万円

⑤ 【連結附属明細表】

【社債明細表】

会社名	銘柄	発行年月日	当期首残高 (百万円)	当期末残高 (百万円)	利率 (%)	担保	償還期限
ケイヒン株式会社	第19回無担保社債	平成22年 1月28日	500 (500)	—	0.99	無担保	平成27年 1月28日
ケイヒン株式会社	第20回無担保社債	平成22年 2月5日	500 (500)	—	0.87	無担保	平成27年 2月5日
ケイヒン株式会社	第21回無担保社債	平成24年 3月22日	600	600	0.84	無担保	平成29年 3月22日
ケイヒン株式会社	第22回無担保社債	平成24年 3月23日	400	400	0.71	無担保	平成29年 3月23日
ケイヒン株式会社	第23回無担保社債	平成24年 3月23日	1,000	1,000	1.42	無担保	平成29年 3月23日
ケイヒン株式会社	第24回無担保社債	平成25年 9月27日	1,000	1,000	1.05	無担保	平成30年 9月27日
ケイヒン株式会社	第25回無担保社債	平成26年 10月31日	—	500	0.49	無担保	平成31年 10月31日
ケイヒン株式会社	第26回無担保社債	平成27年 2月25日	—	500	0.45	無担保	平成32年 2月25日
合計	—	—	4,000 (1,000)	4,000	—	—	—

(注) 1 「当期首残高」欄の(内書)は、1年内償還予定の金額であります。

2 連結決算日後5年以内における1年ごとの償還予定額の総額は次のとおりであります。

1年以内 (百万円)	1年超2年以内 (百万円)	2年超3年以内 (百万円)	3年超4年以内 (百万円)	4年超5年以内 (百万円)
—	2,000	—	1,000	1,000

【借入金等明細表】

区分	当期首残高 (百万円)	当期末残高 (百万円)	平均利率 (%)	返済期限
短期借入金	2,030	1,505	1.124	—
1年以内に返済予定の長期借入金	3,614	3,576	1.702	—
1年以内に返済予定のリース債務	98	102	—	—
長期借入金(1年以内に返済予定 のものを除く)	11,137	10,496	1.628	平成28年4月～ 平成35年3月
リース債務(1年以内に返済予定 のものを除く)	212	250	—	平成28年4月～ 平成34年2月
その他の有利子負債 未払金	129	112	1.229	—
長期未払金	338	225	1.120	平成28年4月～ 平成30年8月
合計	17,560	16,270	—	—

(注) 1 借入金の「平均利率」については、借入金の期末残高に対する加重平均利率を記載しております。

2 リース債務の「平均利率」については、利息相当額を控除する前の金額でリース債務を連結貸借対照表に計上しているため記載しておりません。

- 3 長期借入金、リース債務およびその他の有利子負債（1年以内に返済予定のものを除く）の連結決算日後5年以内における1年ごとの返済予定額の総額は以下のとおりであります。

区分	1年超2年以内 (百万円)	2年超3年以内 (百万円)	3年超4年以内 (百万円)	4年超5年以内 (百万円)
長期借入金	2,984	3,567	1,855	1,156
リース債務	81	69	45	53
長期未払金	92	93	39	—

【資産除去債務明細表】

該当事項はありません。

(2) 【その他】

当連結会計年度における四半期情報等

累計期間	第1四半期	第2四半期	第3四半期	当連結会計年度
売上高 (百万円)	11,722	23,354	36,144	47,808
税金等調整前四半期(当期)純利益金 (百万円) 額	475	741	1,341	695
四半期(当期)純利益金額 (百万円)	328	496	949	300
1株当たり四半期(当期)純利益金額 (円)	5.04	7.60	14.54	4.60

会計期間	第1四半期	第2四半期	第3四半期	第4四半期
1株当たり四半期純利益金額又は1株当たり四半期純損失金額(△) (円)	5.04	2.56	6.94	△9.94

2 【財務諸表等】

(1) 【財務諸表】

① 【貸借対照表】

(単位：百万円)

	前事業年度 (平成26年3月31日)	当事業年度 (平成27年3月31日)
<b>資産の部</b>		
流動資産		
現金及び預金	983	1,408
受取手形	216	225
営業未収金	※4 4,378	※4 4,473
リース投資資産	98	93
貯蔵品	7	3
前払費用	111	134
立替金	※4 548	※4 622
未収入金	※4 102	※4 233
短期貸付金	※4 228	※4 130
繰延税金資産	38	33
その他	8	6
貸倒引当金	△6	△1
流動資産合計	6,716	7,365
固定資産		
有形固定資産		
建物	※1 16,123	※1 15,733
構築物	382	384
機械及び装置	235	223
車両運搬具	3	1
工具、器具及び備品	321	304
土地	※1 8,453	※1 8,453
リース資産	26	31
建設仮勘定	1	103
有形固定資産合計	25,549	25,236
無形固定資産		
借地権	977	977
ソフトウェア	394	459
その他	15	14
無形固定資産合計	1,386	1,451
投資その他の資産		
リース投資資産	325	231
投資有価証券	※1 4,038	※1 4,598
関係会社株式	1,035	1,067
長期貸付金	246	325
差入保証金	326	326
その他	61	62
投資その他の資産合計	6,033	6,612
固定資産合計	32,969	33,300
繰延資産		
社債発行費	50	59
繰延資産合計	50	59
資産合計	39,737	40,725

(単位：百万円)

	前事業年度 (平成26年3月31日)	当事業年度 (平成27年3月31日)
<b>負債の部</b>		
流動負債		
営業未払金	※4 2,847	※4 3,149
短期借入金	1,360	1,160
1年内返済予定の長期借入金	※1 3,102	※1 3,082
1年内償還予定の社債	1,000	—
リース債務	10	11
未払金	※2 355	※2 697
未払費用	※4 208	※4 221
未払法人税等	240	187
預り金	170	259
前受収益	58	116
流動負債合計	9,355	8,884
固定負債		
社債	3,000	4,000
長期借入金	※1 10,144	※1 9,497
リース債務	18	22
長期未払金	337	242
繰延税金負債	212	285
退職給付引当金	1,202	1,299
役員退職慰労引当金	880	901
関係会社損失引当金	558	1,304
その他	327	351
固定負債合計	16,681	17,905
負債合計	26,037	26,789
純資産の部		
株主資本		
資本金	5,376	5,376
資本剰余金		
資本準備金	3,689	3,689
資本剰余金合計	3,689	3,689
利益剰余金		
利益準備金	984	984
その他利益剰余金		
固定資産圧縮積立金	797	827
別途積立金	1,513	1,513
繰越利益剰余金	949	757
利益剰余金合計	4,245	4,083
自己株式	△12	△12
株主資本合計	13,299	13,136
評価・換算差額等		
その他有価証券評価差額金	400	799
評価・換算差額等合計	400	799
純資産合計	13,700	13,936
負債純資産合計	39,737	40,725

② 【損益計算書】

(単位：百万円)

	前事業年度 (自 平成25年 4月 1日 至 平成26年 3月 31日)	当事業年度 (自 平成26年 4月 1日 至 平成27年 3月 31日)
売上高	※1 38,797	※1 41,782
売上原価		
作業費	31,257	33,833
人件費	2,209	2,171
賃借料	1,308	1,653
減価償却費	1,335	1,313
公租公課	294	301
その他	407	402
売上原価合計	※1 36,813	※1 39,675
売上総利益	1,983	2,107
一般管理費	※1、※2 1,031	※1、※2 1,036
営業利益	952	1,070
営業外収益		
受取利息及び受取配当金	※1 145	※1 362
関係会社損失引当金戻入益	45	—
その他	27	37
営業外収益合計	217	400
営業外費用		
支払利息	305	280
関係会社損失引当金繰入額	—	53
その他	26	24
営業外費用合計	331	357
経常利益	838	1,112
特別利益		
受取違約金	68	—
投資有価証券売却益	13	—
特別利益合計	82	—
特別損失		
関係会社損失引当金繰入額	—	※4 693
関係会社株式評価損	71	50
固定資産処分損	※3 28	※3 0
特別損失合計	99	744
税引前当期純利益	820	367
法人税、住民税及び事業税	346	350
法人税等調整額	0	△81
法人税等合計	346	268
当期純利益	473	98

③ 【株主資本等変動計算書】

前事業年度(自 平成25年4月1日 至 平成26年3月31日)

(単位：百万円)

	株主資本								
	資本金	資本剰余金			利益準備金	利益剰余金			利益剰余金 合計
		資本準備金	その他 資本剰余金	資本剰余金 合計		その他利益剰余金			
					固定資産 圧縮積立金	別途積立金	繰越利益 剰余金		
当期首残高	5,376	3,689	—	3,689	984	808	1,513	660	3,967
当期変動額									
剰余金の配当				—				△195	△195
剰余金の振替			0	0				△0	△0
実効税率変更に伴う 固定資産圧縮積立金の 増加				—		0		△0	—
固定資産圧縮積立金の 取崩				—		△10		10	—
当期純利益				—				473	473
自己株式の取得				—					—
自己株式の処分			△0	△0					—
株主資本以外の項目 の当期変動額(純額)				—					—
当期変動額合計	—	—	—	—	—	△10	—	288	277
当期末残高	5,376	3,689	—	3,689	984	797	1,513	949	4,245

	株主資本		評価・換算差額等		純資産合計
	自己株式	株主資本合計	その他 有価証券 評価差額金	評価・換算 差額等合計	
当期首残高	△11	13,022	279	279	13,301
当期変動額					
剰余金の配当		△195		—	△195
剰余金の振替		—		—	—
実効税率変更に伴う 固定資産圧縮積立金の 増加		—		—	—
固定資産圧縮積立金の 取崩		—		—	—
当期純利益		473		—	473
自己株式の取得	△0	△0		—	△0
自己株式の処分	0	0		—	0
株主資本以外の項目 の当期変動額(純額)		—	121	121	121
当期変動額合計	△0	277	121	121	398
当期末残高	△12	13,299	400	400	13,700



当事業年度(自 平成26年4月1日 至 平成27年3月31日)

(単位：百万円)

	株主資本							
	資本金	資本剰余金		利益剰余金				利益剰余金 合計
		資本準備金	資本剰余金 合計	利益準備金	その他利益剰余金			
				固定資産圧 縮積立金	別途積立金	繰越利益剰 余金		
当期首残高	5,376	3,689	3,689	984	797	1,513	949	4,245
当期変動額								
剰余金の配当			—				△261	△261
実効税率変更に伴う 固定資産圧縮積立金 の増加			—		40		△40	—
固定資産圧縮積立金 の取崩			—		△11		11	—
当期純利益			—				98	98
自己株式の取得			—					—
株主資本以外の項目 の当期変動額(純 額)			—					—
当期変動額合計	—	—	—	—	29	—	△191	△162
当期末残高	5,376	3,689	3,689	984	827	1,513	757	4,083

	株主資本		評価・換算差額等		純資産合計
	自己株式	株主資本合 計	その他有価 証券評価差 額金	評価・換算 差額等合計	
当期首残高	△12	13,299	400	400	13,700
当期変動額					
剰余金の配当		△261		—	△261
実効税率変更に伴う 固定資産圧縮積立金 の増加		—		—	—
固定資産圧縮積立金 の取崩		—		—	—
当期純利益		98		—	98
自己株式の取得	△0	△0		—	△0
株主資本以外の項目 の当期変動額(純 額)		—	398	398	398
当期変動額合計	△0	△162	398	398	236
当期末残高	△12	13,136	799	799	13,936

## 【注記事項】

(継続企業の前提に関する事項)

該当事項はありません。

(重要な会計方針)

### 1 資産の評価基準及び評価方法

#### (1) 有価証券の評価基準及び評価方法

イ 子会社株式及び関連会社株式

移動平均法による原価法

ロ その他有価証券

a 時価のあるもの

期末日の市場価格等に基づく時価法（評価差額は全部純資産直入法により処理し、売却原価は移動平均法により算定しております。）

b 時価のないもの

移動平均法による原価法

#### (2) デリバティブの評価基準及び評価方法

時価法

#### (3) たな卸資産の評価基準及び評価方法

貯蔵品

先入先出法による原価法

### 2 固定資産の減価償却の方法

#### (1) 有形固定資産（リース資産を除く）

イ 建物及び構築物並びに工具、器具及び備品のうちコンピュータ機器

定額法

ロ 上記以外の有形固定資産

定率法

#### (2) 無形固定資産（リース資産を除く）

イ ソフトウェア

社内における利用可能期間(5年)に基づく定額法

ロ 上記以外の無形固定資産

定額法

#### (3) リース資産

所有権移転外ファイナンス・リース取引に係るリース資産

リース期間を耐用年数とし、残存価額を零とする定額法

### 3 引当金の計上基準

#### (1) 貸倒引当金

債権の貸倒れによる損失に備えるため、一般債権については貸倒実績率により、貸倒懸念債権等特定の債権については個別に回収可能性を検討し、回収不能見込額を計上しております。

#### (2) 退職給付引当金

従業員の退職給付に備えるため、当事業年度末における退職給付債務に基づき、当事業年度末において発生している額を計上しております。

退職給付債務の算定にあたり、退職給付見込額を当事業年度末までの期間に帰属させる方法については、期間定額基準によっております。

数理計算上の差異は、従業員の平均残存勤務期間以内の一定の年数(10年)による定額法により翌事業年度から費用処理することとしております。

(3) 関係会社損失引当金

関係会社の財務体質の健全化を目的として、将来予想される支援およびその他の負担に備えるため、損失負担見込額を計上しております。

(4) 役員退職慰労引当金

役員の退職慰労金の支出に備えるため、内規に基づく当事業年度末要支給額を計上しております。

4 ファイナンス・リース取引に係る収益の計上基準

リース料受取時に売上高と売上原価を計上する方法によっております。

5 その他財務諸表作成のための基本となる重要な事項

(1) 退職給付に係る会計処理

退職給付に係る未認識数理計算上の差異の会計処理の方法は、連結財務諸表におけるこれらの会計処理の方法と異なっております。

(2) 繰延資産の処理方法

社債発行費

社債の償還までの期間にわたり定額法により償却しております。

(3) ヘッジ会計の処理

原則として繰延ヘッジ処理によっております。なお、振当処理の要件を満たしている為替予約については振当処理によっており、特例処理の要件を満たしている金利スワップについては特例処理によっております。

(4) 消費税等の会計処理

消費税および地方消費税の会計処理は、税抜方式によっております。ただし資産に係る控除対象外消費税等は発生事業年度の期間費用として処理しております。

(会計方針の変更)

「退職給付に関する会計基準」（企業会計基準第26号 平成24年5月17日。以下「退職給付会計基準」という。）及び「退職給付に関する会計基準の適用指針」（企業会計基準適用指針第25号 平成27年3月26日。以下「退職給付適用指針」という。）を、退職給付会計基準第35項本文及び退職給付適用指針第67項本文に掲げられた定めについて当事業年度より適用し、退職給付債務及び勤務費用の計算方法を見直し、計算に用いる割引率を従業員の平均残存勤務期間に近似した年数に基づく割引率から、退職給付の支払見込期間及び支払見込期間ごとの金額を反映した単一の加重平均割引率に変更しております。

退職給付会計基準等の適用については、退職給付会計基準第37項に定める経過的な取扱いに従っています。

この結果、当事業年度の期首の退職給付引当金及び繰越利益剰余金、ならびに、当事業年度の営業利益、経常利益及び税引前当期純利益に与える影響はありません。

(貸借対照表関係)

※1 担保資産及び担保に係る債務

担保に供している資産および担保に係る債務は次のとおりであります。

担保に供している資産

	前事業年度 (平成26年3月31日)	当事業年度 (平成27年3月31日)
建物	14,612百万円 ( 6,276百万円)	14,269百万円 ( 6,034百万円)
土地	6,492 ( 4,347 )	6,492 ( 4,347 )
投資有価証券	3,236 ( — )	3,757 ( — )
合計	24,341 (10,623 )	24,519 (10,381 )

担保に係る債務

	前事業年度 (平成26年3月31日)	当事業年度 (平成27年3月31日)
1年内返済予定の長期借入金	3,018百万円 ( 一百万円)	3,003百万円 ( 一百万円)
長期借入金	9,974 ( — )	9,337 ( — )
合計	12,993 ( — )	12,340 ( — )

上記のうち(内書)は工場財団抵当、港湾運送事業財団抵当ならびに当該債務を示しております。

※2 未払消費税等が含まれております。

3 保証債務

下記の会社の銀行借入金に対し、債務保証を行っております。

	前事業年度 (平成26年3月31日)	当事業年度 (平成27年3月31日)
株式会社ワールド流通センター	360百万円	254百万円
青海流通センター株式会社	31	17
合計	391	272

※4 関係会社に対する資産及び負債

区分表示されたもの以外で当該関係会社に対する金銭債権又は金銭債務の金額は、次のとおりであります。

	前事業年度 (平成26年3月31日)	当事業年度 (平成27年3月31日)
短期金銭債権	806百万円	980百万円
短期金銭債務	1,450	1,700

(損益計算書関係)

※1 関係会社との営業取引及び営業取引以外の取引の取引高の総額

	前事業年度 (自 平成25年4月1日 至 平成26年3月31日)	当事業年度 (自 平成26年4月1日 至 平成27年3月31日)
営業取引による取引高		
売上高	1,698百万円	1,716百万円
売上原価	15,690	16,078
一般管理費	1	0
営業取引以外の取引による取引高	63	228

※2 一般管理費のうち、主要な費目及び金額は次のとおりであります。

	前事業年度 (自 平成25年4月1日 至 平成26年3月31日)	当事業年度 (自 平成26年4月1日 至 平成27年3月31日)
給与手当	279百万円	260百万円
役員報酬	143	180
福利費	124	121
役員退職慰労引当金繰入額	63	59
減価償却費	50	43
退職給付費用	14	15

※3 固定資産処分損の内容は、次のとおりであります。

	前事業年度 (自 平成25年4月1日 至 平成26年3月31日)	当事業年度 (自 平成26年4月1日 至 平成27年3月31日)
工具、器具及び備品	6百万円	0百万円
ソフトウェア	2	0
建物	5	0
機械及び装置	13	—
計	28	0

※4 子会社における固定資産減損損失に起因して発生したものであります。

(有価証券関係)

子会社株式及び関連会社株式で時価のあるものはありません。

(注) 時価を把握することが極めて困難と認められる子会社株式及び関連会社株式の貸借対照表計上額

(単位：百万円)

区分	前事業年度 (平成26年3月31日)	当事業年度 (平成27年3月31日)
子会社株式	1,025	1,058
関連会社株式	9	9
計	1,035	1,067

上記については、市場価格がありません。したがって、時価を把握することが極めて困難と認められるものであります。

## (税効果会計関係)

## 1 繰延税金資産及び繰延税金負債の発生の主な原因別の内訳

	前事業年度 (平成26年3月31日)	当事業年度 (平成27年3月31日)
<b>繰延税金資産</b>		
関係会社損失引当損	198百万円	421百万円
退職給付引当金損金算入 限度超過額	428	420
役員退職慰労引当金損金不算入額	313	291
減損損失	96	83
固定資産処分損否認	55	51
未払事業税	20	17
未払事業所税	13	12
関係会社株式評価損否認	25	—
その他	6	5
繰延税金資産小計	1,160	1,304
評価性引当額	△670	△780
繰延税金資産合計	489	524
<b>繰延税金負債</b>		
固定資産圧縮積立金	△441百万円	△394百万円
その他有価証券評価差額金	△221	△381
その他	△0	△0
繰延税金負債合計	△663	△776
繰延税金負債の純額	△173	△252

## 2 法定実効税率と税効果会計適用後の法人税等の負担率との差異の原因となった項目別の内訳

	前事業年度 (平成26年3月31日)	当事業年度 (平成27年3月31日)
法定実効税率	38.0%	35.6%
(調整)		
交際費等永久に損金に算入されない 項目	1.1	2.0
住民税均等割等	2.3	5.9
評価性引当額の増減額	2.6	51.9
受取配当金益金不算入	△2.2	△25.2
税率変更による期末繰延税金資産の 減額修正	—	2.8
その他	0.4	0.1
税効果会計適用後の法人税等の 負担率	42.3	73.1

## 3 法人税等の税率の変更による繰延税金資産及び繰延税金負債の金額の修正

「所得税法等の一部を改正する法律」及び「地方税法等の一部を改正する法律」が平成27年3月31日に公布されたことに伴い、当事業年度の繰延税金資産及び繰延税金負債の計算（ただし、平成27年4月1日以降解消されるものに限る）に使用した法定実効税率は、前事業年度の35.6%から、回収又は支払が見込まれる期間が平成27年4月1日から平成28年3月31日までのものは33.1%、平成28年4月1日以降のものについては32.3%にそれぞれ変更されております。

その結果、繰延税金負債の金額（繰延税金資産の金額を控除した金額）が29百万円減少し、当事業年度に計上された法人税等調整額が10百万円、その他有価証券評価差額金が39百万円それぞれ増加しております。

(重要な後発事象)

1. 重要な資産の譲渡

当社は、資産の効率的活用及び財務体質の改善を図るため、平成27年5月12日付けで下記固定資産の譲渡を完了いたしました。

(1) 譲渡先

譲渡先は国内の一般事業会社であります。なお、譲渡先と当社グループとの資本関係、人的関係、取引関係はありません。

(2) 譲渡物件

東扇島 輸出車両の蔵置場

面積 6,104.78㎡

所在地 川崎市川崎区東扇島17番5

(3) 譲渡の時期

物件引渡日 平成27年5月12日

(4) 譲渡価額等

帳簿価額 1,781百万円

譲渡価額 1,846百万円

2. 連結子会社の増資、資本金及び資本準備金の額の減少

当社は、平成27年6月5日開催の取締役会において、当社の連結子会社であるケイヒン配送㈱の増資を全額引き受けることを決議しました。

また、当社の連結子会社であるケイヒン配送㈱は、平成27年5月25日開催の同社取締役会並びに平成27年6月26日開催の同社定時株主総会において、資本金及び資本準備金の額を減少することを決議しました。

(1) 増資の内容

① 増資の目的

ケイヒン配送㈱の債務超過を解消するため

② 払込額 750百万円

③ 増資後の資本金及び資本準備金の額

増資後の資本金の額 465百万円

増資後の資本準備金の額 479百万円

④ 払込期日 平成27年8月6日 (予定)

(2) 資本金及び資本準備金の額の減少の内容

① 資本金及び資本準備金の額の減少の目的

ケイヒン配送㈱の累積損失を解消して資本構成を改善するため

② 減少する資本金及び資本準備金の額

資本金の減少額 375百万円

資本準備金の減少額 479百万円

③ 資本金及び資本準備金の額の減少の方法

資本金及び資本準備金をその他資本剰余金に振替え、振替えたその他資本剰余金を繰越利益剰余金に充当します。

④ 資本金及び資本準備金の額の減少が効力を生ずる日 平成27年8月6日 (予定)

④ 【附属明細表】  
【有形固定資産等明細表】

(単位：百万円)

区分	資産の種類	当期首残高	当期増加額	当期減少額	当期償却額	当期末残高	減価償却 累計額
有形固定 資産	建物	16,123	636	0	1,025	15,733	25,064
	構築物	382	53	—	51	384	2,052
	機械及び装置	235	33	—	45	223	1,434
	車両運搬具	3	—	—	2	1	54
	工具、器具及び 備品	321	86	0	103	304	1,220
	土地	8,453	—	—	—	8,453	—
	リース資産	26	15	0	10	31	24
	建設仮勘定	1	369	268	—	103	—
	計	25,549	1,194	269	1,238	25,236	29,851
無形固定 資産	借地権	977	—	—	—	977	—
	ソフトウェア	394	183	0	117	459	1,814
	電話加入権	14	—	—	—	14	—
	その他	0	—	—	0	0	8
	計	1,386	183	0	118	1,451	1,822

(注) 当期中の主な増加

建物	東京地区倉庫改修工事	302	百万円
	横浜地区倉庫改修工事	161	
	神戸地区倉庫改修工事	154	

【引当金明細表】

(単位：百万円)

科目	当期首残高	当期増加額	当期減少額	当期末残高
貸倒引当金	6	1	6	1
役員退職慰労引当金	880	59	38	901
関係会社損失引当金	558	746	—	1,304

(2) 【主な資産及び負債の内容】

連結財務諸表を作成しているため、記載を省略しております。

(3) 【その他】

該当事項はありません。



## 第6 【提出会社の株式事務の概要】

事業年度	4月1日から3月31日まで
定時株主総会	6月中
基準日	3月31日
剰余金の配当の基準日	3月31日
1単元の株式数	1,000株
単元未満株式の買取り・買増し	
取扱場所	(特別口座) 東京都千代田区丸の内1丁目4番5号 三菱UFJ信託銀行株式会社証券代行部
株主名簿管理人	(特別口座) 東京都千代田区丸の内1丁目4番5号 三菱UFJ信託銀行株式会社
取次所	(特別口座) 三菱UFJ信託銀行株式会社 全国各支店
買取・買増手数料	株式の売買の委託に係る手数料相当額として別途定める金額
公告掲載方法	当会社の公告は、電子公告により行う。ただし、やむを得ない事由により電子公告によることができない場合は、日本経済新聞に掲載する方法によりこれを行う。 なお、電子公告は当会社のホームページに掲載しており、そのアドレスは次のとおりです。 <a href="http://www.keihin.co.jp">http://www.keihin.co.jp</a>
株主に対する特典	なし

(注) 当会社の株主は、その有する単元未満株式について、次に掲げる権利以外の権利を行使することができない。

- (1) 会社法第189条第2項各号に掲げる権利
- (2) 取得請求権付株式の取得を請求する権利
- (3) 募集株式または募集新株予約権の割当てを受ける権利
- (4) 単元未満株式の買増しを請求する権利

## 第7 【提出会社の参考情報】

### 1 【提出会社の親会社等の情報】

当社には、親会社等はありません。

### 2 【その他の参考情報】

当事業年度の開始日から有価証券報告書提出日までの間に、次の書類を提出しております。

#### (1) 有価証券報告書及びその添付書類並びに確認書

事業年度 第67期(自 平成25年4月1日 至 平成26年3月31日) 平成26年6月30日関東財務局長に提出。

#### (2) 内部統制報告書及びその添付書類

平成26年6月30日関東財務局長に提出。

#### (3) 四半期報告書及び確認書

第68期第1四半期(自 平成26年4月1日 至 平成26年6月30日) 平成26年8月14日関東財務局長に提出。

第68期第2四半期(自 平成26年7月1日 至 平成26年9月30日) 平成26年11月14日関東財務局長に提出。

第68期第3四半期(自 平成26年10月1日 至 平成26年12月31日) 平成27年2月13日関東財務局長に提出。

#### (4) 臨時報告書

企業内容等の開示に関する内閣府令第19条第2項第9号の2（株主総会における議決権行使の結果）の規定に基づく臨時報告書

平成26年7月1日関東財務局長に提出。

## 第二部 【提出会社の保証会社等の情報】

該当事項はありません。

# 独立監査人の監査報告書及び内部統制監査報告書

平成27年6月26日

ケイヒン株式会社  
取締役会 御中

## 新日本有限責任監査法人

指定有限責任社員  
業務執行社員 公認会計士 安田 弘 幸 ㊞

指定有限責任社員  
業務執行社員 公認会計士 種村 隆 ㊞

### <財務諸表監査>

当監査法人は、金融商品取引法第193条の2第1項の規定に基づく監査証明を行うため、「経理の状況」に掲げられているケイヒン株式会社の平成26年4月1日から平成27年3月31日までの連結会計年度の連結財務諸表、すなわち、連結貸借対照表、連結損益計算書、連結包括利益計算書、連結株主資本等変動計算書、連結キャッシュ・フロー計算書、連結財務諸表作成のための基本となる重要な事項、その他の注記及び連結附属明細表について監査を行った。

### 連結財務諸表に対する経営者の責任

経営者の責任は、我が国において一般に公正妥当と認められる企業会計の基準に準拠して連結財務諸表を作成し適正に表示することにある。これには、不正又は誤謬による重要な虚偽表示のない連結財務諸表を作成し適正に表示するために経営者が必要と判断した内部統制を整備及び運用することが含まれる。

### 監査人の責任

当監査法人の責任は、当監査法人が実施した監査に基づいて、独立の立場から連結財務諸表に対する意見を表明することにある。当監査法人は、我が国において一般に公正妥当と認められる監査の基準に準拠して監査を行った。監査の基準は、当監査法人に連結財務諸表に重要な虚偽表示がないかどうかについて合理的な保証を得るために、監査計画を策定し、これに基づき監査を実施することを求めている。

監査においては、連結財務諸表の金額及び開示について監査証拠を入手するための手続が実施される。監査手続は、当監査法人の判断により、不正又は誤謬による連結財務諸表の重要な虚偽表示のリスクの評価に基づいて選択及び適用される。財務諸表監査の目的は、内部統制の有効性について意見表明するためのものではないが、当監査法人は、リスク評価の実施に際して、状況に応じた適切な監査手続を立案するために、連結財務諸表の作成と適正な表示に関連する内部統制を検討する。また、監査には、経営者が採用した会計方針及びその適用方法並びに経営者によって行われた見積りの評価も含め全体としての連結財務諸表の表示を検討することが含まれる。

当監査法人は、意見表明の基礎となる十分かつ適切な監査証拠を入手したと判断している。

### 監査意見

当監査法人は、上記の連結財務諸表が、我が国において一般に公正妥当と認められる企業会計の基準に準拠して、ケイヒン株式会社及び連結子会社の平成27年3月31日現在の財政状態並びに同日をもって終了する連結会計年度の経営成績及びキャッシュ・フローの状況をすべての重要な点において適正に表示しているものと認める。

## <内部統制監査>

当監査法人は、金融商品取引法第193条の2第2項の規定に基づく監査証明を行うため、ケイヒン株式会社の平成27年3月31日現在の内部統制報告書について監査を行った。

### 内部統制報告書に対する経営者の責任

経営者の責任は、財務報告に係る内部統制を整備及び運用し、我が国において一般に公正妥当と認められる財務報告に係る内部統制の評価の基準に準拠して内部統制報告書を作成し適正に表示することにある。

なお、財務報告に係る内部統制により財務報告の虚偽の記載を完全には防止又は発見することができない可能性がある。

### 監査人の責任

当監査法人の責任は、当監査法人が実施した内部統制監査に基づいて、独立の立場から内部統制報告書に対する意見を表明することにある。当監査法人は、我が国において一般に公正妥当と認められる財務報告に係る内部統制の監査の基準に準拠して内部統制監査を行った。財務報告に係る内部統制の監査の基準は、当監査法人に内部統制報告書に重要な虚偽表示がないかどうかについて合理的な保証を得るために、監査計画を策定し、これに基づき内部統制監査を実施することを求めている。

内部統制監査においては、内部統制報告書における財務報告に係る内部統制の評価結果について監査証拠を入手するための手続が実施される。内部統制監査の監査手続は、当監査法人の判断により、財務報告の信頼性に及ぼす影響の重要性に基づいて選択及び適用される。また、内部統制監査には、財務報告に係る内部統制の評価範囲、評価手続及び評価結果について経営者が行った記載を含め、全体としての内部統制報告書の表示を検討することが含まれる。

当監査法人は、意見表明の基礎となる十分かつ適切な監査証拠を入手したと判断している。

### 監査意見

当監査法人は、ケイヒン株式会社が平成27年3月31日現在の財務報告に係る内部統制は有効であると表示した上記の内部統制報告書が、我が国において一般に公正妥当と認められる財務報告に係る内部統制の評価の基準に準拠して、財務報告に係る内部統制の評価結果について、すべての重要な点において適正に表示しているものと認める。

### 利害関係

会社と当監査法人又は業務執行社員との間には、公認会計士法の規定により記載すべき利害関係はない。

以 上

---

※1 上記は監査報告書の原本に記載された事項を電子化したものであり、その原本は有価証券報告書提出会社が別途保管している。

2 XBRLデータは監査の対象には含まれていない。

# 独立監査人の監査報告書

平成27年6月26日

ケイヒン株式会社  
取締役会 御中

## 新日本有限責任監査法人

指定有限責任社員  
業務執行社員 公認会計士 安 田 弘 幸 ㊞

指定有限責任社員  
業務執行社員 公認会計士 種 村 隆 ㊞

当監査法人は、金融商品取引法第193条の2第1項の規定に基づく監査証明を行うため、「経理の状況」に掲げられているケイヒン株式会社の平成26年4月1日から平成27年3月31日までの第68期事業年度の財務諸表、すなわち、貸借対照表、損益計算書、株主資本等変動計算書、重要な会計方針、その他の注記及び附属明細表について監査を行った。

### 財務諸表に対する経営者の責任

経営者の責任は、我が国において一般に公正妥当と認められる企業会計の基準に準拠して財務諸表を作成し適正に表示することにある。これには、不正又は誤謬による重要な虚偽表示のない財務諸表を作成し適正に表示するために経営者が必要と判断した内部統制を整備及び運用することが含まれる。

### 監査人の責任

当監査法人の責任は、当監査法人が実施した監査に基づいて、独立の立場から財務諸表に対する意見を表明することにある。当監査法人は、我が国において一般に公正妥当と認められる監査の基準に準拠して監査を行った。監査の基準は、当監査法人に財務諸表に重要な虚偽表示がないかどうかについて合理的な保証を得るために、監査計画を策定し、これに基づき監査を実施することを求めている。

監査においては、財務諸表の金額及び開示について監査証拠を入手するための手続が実施される。監査手続は、当監査法人の判断により、不正又は誤謬による財務諸表の重要な虚偽表示のリスクの評価に基づいて選択及び適用される。財務諸表監査の目的は、内部統制の有効性について意見表明するためのものではないが、当監査法人は、リスク評価の実施に際して、状況に応じた適切な監査手続を立案するために、財務諸表の作成と適正な表示に関連する内部統制を検討する。また、監査には、経営者が採用した会計方針及びその適用方法並びに経営者によって行われた見積りの評価も含め全体としての財務諸表の表示を検討することが含まれる。

当監査法人は、意見表明の基礎となる十分かつ適切な監査証拠を入手したと判断している。

### 監査意見

当監査法人は、上記の財務諸表が、我が国において一般に公正妥当と認められる企業会計の基準に準拠して、ケイヒン株式会社の平成27年3月31日現在の財政状態及び同日をもって終了する事業年度の経営成績をすべての重要な点において適正に表示しているものと認める。

### 利害関係

会社と当監査法人又は業務執行社員との間には、公認会計士法の規定により記載すべき利害関係はない。

以上

※1 上記は監査報告書の原本に記載された事項を電子化したものであり、その原本は有価証券報告書提出会社が別途保管している。

2 XBRLデータは監査の対象には含まれていない。



**【表紙】**

**【提出書類】** 内部統制報告書

**【根拠条文】** 金融商品取引法第24条の4の4第1項

**【提出先】** 関東財務局長

**【提出日】** 平成27年6月29日

**【会社名】** ケイヒン株式会社

**【英訳名】** THE KEIHIN CO., LTD.

**【代表者の役職氏名】** 代表取締役社長 大津 育 敬

**【最高財務責任者の役職氏名】** ー

**【本店の所在の場所】** 東京都港区海岸3丁目4番20号

**【縦覧に供する場所】** 株式会社東京証券取引所  
(東京都中央区日本橋兜町2番1号)  
ケイヒン株式会社(横浜地区)  
(神奈川県横浜市鶴見区大黒埠頭15番地2)  
ケイヒン株式会社(名古屋地区)  
(愛知県名古屋市中川区玉船町2丁目1番地)  
ケイヒン株式会社(大阪地区)  
(大阪府大阪市北区大淀南1丁目5番1号)  
ケイヒン株式会社(神戸地区)  
(兵庫県神戸市中央区小野浜町11番47号)



## 1 【財務報告に係る内部統制の基本的枠組みに関する事項】

代表取締役社長大津育敬は、当社の財務報告に係る内部統制の整備及び運用に責任を有しており、企業会計審議会の公表した「財務報告に係る内部統制の評価及び監査の基準並びに財務報告に係る内部統制の評価及び監査に関する実施基準の設定について（意見書）」に示されている内部統制の基本的枠組みに準拠して財務報告に係る内部統制を整備及び運用しております。

なお、内部統制は、内部統制の各基本的要素が有機的に結びつき、一体となって機能することで、その目的を合理的な範囲で達成しようとするものであります。このため、財務報告に係る内部統制により財務報告の虚偽の記載を完全には防止又は発見することができない可能性があります。

## 2 【評価の範囲、基準日及び評価手続に関する事項】

財務報告に係る内部統制の評価は、当事業年度の末日である平成27年3月31日を基準日として行われており、評価に当たっては、一般に公正妥当と認められる財務報告に係る内部統制の評価の基準に準拠しております。

本評価においては、連結ベースでの財務報告全体に重要な影響を及ぼす内部統制（全社的な内部統制）の評価を行った上で、その結果を踏まえて、評価対象とする業務プロセスを選定しております。当該業務プロセスの評価においては、選定された業務プロセスを分析した上で、財務報告の信頼性に重要な影響を及ぼす統制上の要点を識別し、当該統制上の要点について整備及び運用状況を評価することによって、内部統制の有効性に関する評価を行っております。

財務報告に係る内部統制の評価の範囲は、会社並びに連結子会社及び持分法適用会社について、財務報告の信頼性に及ぼす影響の重要性の観点から必要な範囲を決定しております。財務報告の信頼性に及ぼす影響の重要性は、金額的及び質的影響の重要性を考慮して決定しており、会社及び連結子会社を対象として行った全社的な内部統制の評価結果を踏まえ、業務プロセスに係る内部統制の評価範囲を合理的に決定しております。

業務プロセスに係る内部統制の評価範囲については、各事業拠点の当連結会計年度の売上高（連結会社間取引消去後）の金額が高い拠点から合算していき、当連結会計年度の連結売上高の概ね2/3に達している事業拠点を「重要な事業拠点」としております。選定した重要な事業拠点においては、企業の事業目的に大きく関わる勘定科目として売上高、営業未収金及び売上原価（作業費）に至る業務プロセスを評価の対象としております。さらに、選定した重要な事業拠点にかかわらず、それ以外の事業拠点をも含めた範囲について、重要な虚偽記載の発生可能性が高く、見積りや予測を伴う重要な勘定科目に係る業務プロセスを財務報告への影響を勘案して重要性の大きい業務プロセスとして評価対象に追加しております。

## 3 【評価結果に関する事項】

上記の評価の結果、当事業年度末日時点において、当社の財務報告に係る内部統制は有効であると判断しております。

## 4 【付記事項】

該当事項はありません。

## 5 【特記事項】

該当事項はありません。

**【表紙】**

**【提出書類】** 確認書

**【根拠条文】** 金融商品取引法第24条の4の2第1項

**【提出先】** 関東財務局長

**【提出日】** 平成27年6月29日

**【会社名】** ケイヒン株式会社

**【英訳名】** THE KEIHIN CO., LTD.

**【代表者の役職氏名】** 代表取締役社長 大 津 育 敬

**【最高財務責任者の役職氏名】** ー

**【本店の所在の場所】** 東京都港区海岸3丁目4番20号

**【縦覧に供する場所】** 株式会社東京証券取引所  
(東京都中央区日本橋兜町2番1号)  
ケイヒン株式会社 (横浜地区)  
(神奈川県横浜市鶴見区大黒埠頭15番地2)  
ケイヒン株式会社 (名古屋地区)  
(愛知県名古屋市中川区玉船町2丁目1番地)  
ケイヒン株式会社 (大阪地区)  
(大阪府大阪市北区大淀南1丁目5番1号)  
ケイヒン株式会社 (神戸地区)  
(兵庫県神戸市中央区小野浜町11番47号)

1 【有価証券報告書の記載内容の適正性に関する事項】

当社代表取締役社長大津育敬は、当社の第68期(自平成26年4月1日至平成27年3月31日)の有価証券報告書の記載内容が金融商品取引法令に基づき適正に記載されていることを確認いたしました。

2 【特記事項】

確認に当たり、特記すべき事項はありません。

