

有価証券報告書

(金融商品取引法第24条第1項に基づく報告書)

事業年度 自 平成28年4月1日
(第70期) 至 平成29年3月31日

ケイヒン株式会社

(E04293)

第70期（自平成28年4月1日 至平成29年3月31日）

有価証券報告書

- 本書は金融商品取引法第24条第1項に基づく有価証券報告書を、同法第27条の30の2に規定する開示用電子情報処理組織(EDINET)を使用し提出したデータに目次及び頁を付して出力・印刷したものであります。
- 本書には、上記の方法により提出した有価証券報告書に添付された監査報告書及び上記の有価証券報告書と併せて提出した内部統制報告書・確認書を末尾に綴じ込んでおります。

ケイヒン株式会社

目 次

	頁
第70期 有価証券報告書	
【表紙】	1
第一部 【企業情報】	2
第1 【企業の概況】	2
1 【主要な経営指標等の推移】	2
2 【沿革】	4
3 【事業の内容】	5
4 【関係会社の状況】	7
5 【従業員の状況】	8
第2 【事業の状況】	9
1 【業績等の概要】	9
2 【生産、受注及び販売の状況】	11
3 【経営方針、経営環境及び対処すべき課題等】	12
4 【事業等のリスク】	13
5 【経営上の重要な契約等】	14
6 【研究開発活動】	14
7 【財政状態、経営成績及びキャッシュ・フローの状況の分析】	14
第3 【設備の状況】	17
1 【設備投資等の概要】	17
2 【主要な設備の状況】	17
3 【設備の新設、除却等の計画】	18
第4 【提出会社の状況】	19
1 【株式等の状況】	19
2 【自己株式の取得等の状況】	23
3 【配当政策】	24
4 【株価の推移】	24
5 【役員の状況】	25
6 【コーポレート・ガバナンスの状況等】	28
第5 【経理の状況】	36
1 【連結財務諸表等】	37
2 【財務諸表等】	75
第6 【提出会社の株式事務の概要】	88
第7 【提出会社の参考情報】	89
1 【提出会社の親会社等の情報】	89
2 【その他の参考情報】	89
第二部 【提出会社の保証会社等の情報】	90
監査報告書	
内部統制報告書	
確認書	

【表紙】

【提出書類】 有価証券報告書

【根拠条文】 金融商品取引法第24条第1項

【提出先】 関東財務局長

【提出日】 平成29年6月30日

【事業年度】 第70期(自 平成28年4月1日 至 平成29年3月31日)

【会社名】 ケイヒン株式会社

【英訳名】 THE KEIHIN CO., LTD.

【代表者の役職氏名】 代表取締役社長 大津育敬

【本店の所在の場所】 東京都港区海岸3丁目4番20号

【電話番号】 03-3456-7825(代表)

【事務連絡者氏名】 取締役財務部長 荒井正俊

【最寄りの連絡場所】 東京都港区海岸3丁目4番20号

【電話番号】 03-3456-7825(代表)

【事務連絡者氏名】 取締役財務部長 荒井正俊

【縦覧に供する場所】 株式会社東京証券取引所
(東京都中央区日本橋兜町2番1号)
ケイヒン株式会社(横浜地区)
(神奈川県横浜市鶴見区大黒埠頭15番地2)
ケイヒン株式会社(名古屋地区)
(愛知県名古屋市中川区玉船町2丁目1番地)
ケイヒン株式会社(大阪地区)
(大阪府大阪市北区大淀南1丁目5番1号)
ケイヒン株式会社(神戸地区)
(兵庫県神戸市中央区小野浜町11番47号)

第一部 【企業情報】

第1 【企業の概況】

1 【主要な経営指標等の推移】

(1) 連結経営指標等

回次	第66期	第67期	第68期	第69期	第70期
決算年月	平成25年3月	平成26年3月	平成27年3月	平成28年3月	平成29年3月
売上高 (百万円)	41,508	44,307	47,808	45,849	42,352
経常利益 (百万円)	994	1,095	1,707	1,281	872
親会社株主に帰属する 当期純利益 (百万円)	623	635	300	929	510
包括利益 (百万円)	1,158	741	936	303	1,151
純資産額 (百万円)	13,679	14,115	14,789	14,831	15,656
総資産額 (百万円)	43,919	44,701	45,229	41,658	42,057
1株当たり純資産額 (円)	209.47	216.16	226.50	227.15	239.79
1株当たり当期純利益 (円)	9.55	9.73	4.60	14.23	7.82
潜在株式調整後 1株当たり当期純利益 (円)	—	—	—	—	—
自己資本比率 (%)	31.1	31.6	32.7	35.6	37.2
自己資本利益率 (%)	4.7	4.6	2.1	6.3	3.3
株価収益率 (倍)	20.5	16.4	41.5	9.9	20.3
営業活動による キャッシュ・フロー (百万円)	2,096	2,819	3,293	2,413	2,137
投資活動による キャッシュ・フロー (百万円)	△989	△2,011	△943	△93	△1,179
財務活動による キャッシュ・フロー (百万円)	△884	△532	△1,733	△3,048	△1,212
現金及び現金同等物 の期末残高 (百万円)	1,702	2,077	2,791	2,023	1,715
従業員数 (ほか、平均臨時 雇用人員) (名)	990 (1,095)	980 (1,146)	982 (1,109)	985 (1,101)	971 (1,081)

(注) 1 売上高には、消費税等(消費税および地方消費税をいう。以下同じ。)は含まれておりません。

2 潜在株式調整後1株当たり当期純利益については、潜在株式が存在しないため記載しておりません。

(2) 提出会社の経営指標等

回次	第66期	第67期	第68期	第69期	第70期
決算年月	平成25年 3 月	平成26年 3 月	平成27年 3 月	平成28年 3 月	平成29年 3 月
売上高 (百万円)	35,283	38,797	41,782	40,274	36,803
経常利益 (百万円)	690	838	1,112	841	557
当期純利益 (百万円)	428	473	98	643	375
資本金 (百万円)	5,376	5,376	5,376	5,376	5,376
発行済株式総数 (株)	65,364,457	65,364,457	65,364,457	65,364,457	65,364,457
純資産額 (百万円)	13,301	13,700	13,936	14,020	14,474
総資産額 (百万円)	39,228	39,737	40,725	37,410	37,366
1株当たり純資産額 (円)	203.68	209.80	213.43	214.72	221.68
1株当たり配当額 (1株当たり 中間配当額) (円)	3.00 (—)	4.00 (—)	4.00 (—)	5.00 (—)	5.00 (—)
1株当たり当期純利益 (円)	6.57	7.26	1.52	9.86	5.76
潜在株式調整後 1株当たり当期純利益 (円)	—	—	—	—	—
自己資本比率 (%)	33.9	34.5	34.2	37.5	38.7
自己資本利益率 (%)	3.3	3.5	0.7	4.6	2.6
株価収益率 (倍)	29.8	22.0	125.7	14.3	27.6
配当性向 (%)	45.7	55.1	263.2	50.7	86.8
従業員数 (ほか、平均臨時 雇用人員) (名)	296 (100)	332 (150)	324 (142)	324 (133)	323 (142)

(注) 1 売上高には、消費税等は含まれておりません。

2 潜在株式調整後1株当たり当期純利益については、潜在株式が存在しないため記載しておりません。

2 【沿革】

昭和22年12月	資本金300万円をもって東京都中央区に大津工業株式会社を設立、横浜港に倉庫業開業の準備を進める。
昭和23年4月	倉庫10,000平方メートルの営業を開始。商号を京浜倉庫株式会社に変更し、本社を神奈川県横浜市中区野毛町2-75に移転。
昭和24年9月	倉庫証券発行認可。
昭和26年3月	本社を神奈川県横浜市神奈川区千若町3-1に移転。
昭和30年7月	一般港湾運送業を開始。
昭和30年8月	税関貨物取扱業を開始。
昭和34年6月	東京支店を設置。
昭和34年12月	船舶代理店業を開始。
昭和35年2月	ケイヒン港運株式会社〔本店 兵庫県神戸市〕を設立。(現・連結子会社)
昭和35年3月	一般区域貨物自動車運送業を開始。
昭和35年4月	横浜支店を設置。
昭和35年6月	本社を神奈川県横浜市中区南仲通り4-43に移転。
昭和37年9月	東京証券取引所の市場第二部に上場。
昭和39年10月	大阪支店を設置。
昭和40年6月	神戸支店を設置。
昭和41年3月	通運業を開始。
昭和43年3月	名古屋支店を設置。
昭和43年11月	ケイヒン陸運株式会社〔本店 東京都足立区〕を設立。(現・連結子会社)
昭和44年8月	ケイヒン海運株式会社〔本店 神奈川県横浜市〕を設立。(現・連結子会社)
昭和44年12月	大興運輸株式会社(資本金8千万円)を吸収合併。
昭和46年8月	東京証券取引所の市場第一部に上場。
昭和47年12月	ケイヒン配送株式会社〔本店 神奈川県横浜市〕を設立。(現・連結子会社)
昭和50年6月	本社を神奈川県横浜市中区本町4-43に移転。
昭和53年8月	本社を現在地に移転。
昭和53年9月	米国にケイヒン アメリカ コーポレーションを設立。
昭和53年10月	ケイヒンコンテナ急送株式会社〔本店 東京都品川区〕を設立。(現・連結子会社)
昭和54年11月	海上運送取扱業を開始。
昭和58年9月	ケイヒンコンテナ急送株式会社〔本店 兵庫県神戸市〕を設立。
昭和59年7月	商号をケイヒン株式会社に変更。
昭和60年9月	ケイヒン陸運株式会社〔本店 愛知県大府市〕を設立。(現・連結子会社)
昭和63年4月	利用航空運送業を開始。
昭和63年6月	台湾にケイヒン マルチトランス タイワン カンパニー リミテッドを設立。(現・持分法適用関連会社)
平成元年2月	シンガポールにケイヒン マルチトランス(シンガポール)プライベート リミテッドを設立。(現・連結子会社)
平成元年4月	ケイヒン航空株式会社〔本店 東京都港区〕を設立。(現・連結子会社)
平成元年4月	ダックシステム株式会社〔本店 神奈川県横浜市〕を設立。(現・連結子会社)
平成2年12月	ケイヒン陸運株式会社〔本店 兵庫県神戸市〕を設立。(現・連結子会社)
平成4年3月	オランダにケイヒン マルチトランス ヨーロッパ ビーヴィーを設立。
平成4年8月	香港にケイヒン マルチトランス(ホンコン)リミテッドを設立。(現・連結子会社)
平成4年10月	フィリピンにケイヒン エヴェレット フォワーディング カンパニー インクを設立。(現・連結子会社)
平成13年11月	エヴェレット スティームシップ コーポレーションの全株式を取得。(現・連結子会社)

平成13年12月	オーケーコンテナエクスプレス株式会社〔本店 神奈川県横浜市〕を設立。 (現・連結子会社)
平成18年2月	上海にケイヒン マルチトランス(シャンハイ)カンパニー リミテッドを設立。 (現・非連結子会社)
平成25年7月	ベトナムにケイヒン マルチトランス(ベトナム)カンパニー リミテッドを設立。 (現・非連結子会社)
平成25年8月	チリ共和国にトランスポルテス ケイヒン チリ リミタダを設立。(現・非連結子会社)

(注) 連結子会社は、現在の商号を記載しております。

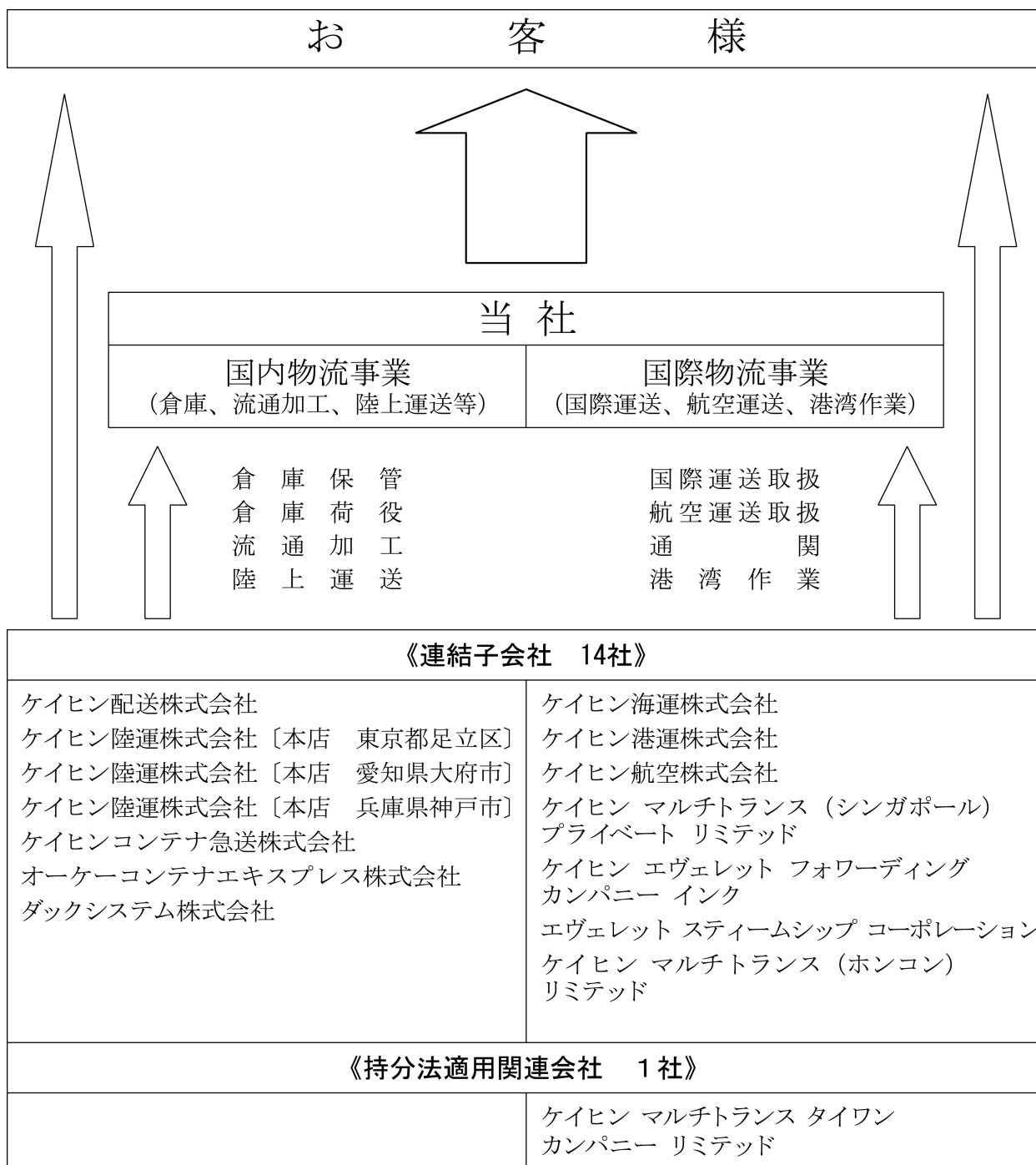
3 【事業の内容】

当社グループは、当社および連結子会社14社、関連会社1社により構成されており、当社を中心に各社が相互に連携して国内物流事業、国際物流事業およびこれらに付帯する業務を行っており、連結子会社および関連会社の多くは、当社の物流事業に関連する実作業・実運送を担当しております。

当社グループの物流事業に係る位置付けおよびセグメントとの関連は、次のとおりであります。

区分	主要な業務	関係会社
国内物流事業	倉庫保管 倉庫荷役 流通加工 陸上運送 宅配 海上コンテナ輸送 物流システムソフト開発 情報処理	ケイヒン株式会社(当社) ケイヒン配送株式会社 ケイヒン陸運株式会社〔本店 東京都足立区〕 ケイヒン陸運株式会社〔本店 愛知県大府市〕 ケイヒン陸運株式会社〔本店 兵庫県神戸市〕 ケイヒンコンテナ急送株式会社 オーケーコンテナエクスプレス株式会社 ダックシステム株式会社 (会社数 計 8社)
国際物流事業	国際運送取扱 航空運送取扱 通関 港湾作業 船舶代理店	ケイヒン株式会社(当社) ケイヒン海運株式会社 ケイヒン港運株式会社 ケイヒン航空株式会社 ケイヒン マルチトランス(シンガポール)プライベート リミテッド ケイヒン エヴェレット フォワーディング カンパニー インク エヴェレット スティームシップ コーポレーション ケイヒン マルチトランス(ホンコン)リミテッド ケイヒン マルチトランス タイワン カンパニー リミテッド (会社数 計 9社)

事業の系統図は、次のとおりであります。



4 【関係会社の状況】

(1) 連結子会社

名称	住所	資本金又は出資金 (百万円)	主要な事業 の内容	議決権の所有割合 (%)	関係内容
ケイヒン配送株式会社 (注) 3	神奈川県横浜市	90	国内物流事業	100.0 (29.6)	当社グループの宅配貨物に係る 運送等を行っております。 役員の兼任 3名
ケイヒン陸運株式会社	東京都足立区	30	国内物流事業	100.0 (75.0)	当社グループの取扱貨物に係る 運送、荷役下請等を行っており ます。 役員の兼任 2名
ケイヒン陸運株式会社	愛知県大府市	50	国内物流事業	100.0 (75.0)	当社グループの取扱貨物に係る 運送、荷役下請等を行っており ます。 役員の兼任 1名
ケイヒン陸運株式会社 (注) 3	兵庫県神戸市	90	国内物流事業	100.0 (80.0)	当社グループの取扱貨物に係る 運送、荷役下請等を行っており ます。 役員の兼任 3名
ケイヒン海運株式会社	神奈川県横浜市	10	国際物流事業	100.0 (—)	当社グループの船舶代理店およ び通関等を行っております。 役員の兼任 2名
ケイヒン港運株式会社	兵庫県神戸市	52	国際物流事業	100.0 (75.0)	当社グループの取扱貨物に係る 港湾運送等を行っております。 役員の兼任 4名
ケイヒン航空株式会社	東京都港区	50	国際物流事業	100.0 (75.0)	当社グループの取扱貨物に係る 航空輸送の取次を行っており ます。 役員の兼任 2名
ケイヒンコンテナ急送 株式会社	東京都品川区	30	国内物流事業	100.0 (75.0)	当社グループの取扱貨物に係る 海上コンテナ輸送等を行って おります。 役員の兼任 3名
オーケーコンテナエキ スプレス株式会社	神奈川県横浜市	20	国内物流事業	100.0 (100.0)	当社グループの取扱貨物に係る 海上コンテナ輸送等を行って おります。 役員の兼任 2名
ダックシステム株式会社	神奈川県横浜市	10	国内物流事業	100.0 (80.0)	当社グループの物流情報シス テム開発等を行っております。ま た、当社より資金援助を受け ております。 役員の兼任 1名
ケイヒン マルチトランス (シンガポール) プライベート リミテッド	シンガポール	千シンガポール ドル 1,200	国際物流事業	100.0 (—)	当社グループの取扱貨物に係る 国際輸送等を行っております。 役員の兼任 1名
ケイヒン エヴェレット フォワードینگ カンパニー インク	フィリピン	千フィリピン ペソ 8,250	国際物流事業	100.0 (80.0)	当社グループの取扱貨物に係る 国際輸送等を行っております。 役員の兼任 なし
エヴェレット スチームシップ コーポレーション	フィリピン	千フィリピン ペソ 27,454	国際物流事業	100.0 (—)	当社グループの船舶代理店等 を行っております。 役員の兼任 1名
ケイヒン マルチトランス (ホンコン)リミテッド	香港	千香港ドル 1,000	国際物流事業	100.0 (—)	当社グループの取扱貨物に係る 国際輸送等を行っております。 役員の兼任 1名

(注) 1 「主要な事業の内容」欄には、セグメント情報に記載された名称を記載しております。

2 「議決権の所有割合」欄の(内書)は間接所有割合であります。

3 特定子会社に該当しております。

4 上記の会社で有価証券報告書および有価証券届出書を提出している会社はありません。

(2) 持分法適用関連会社

名称	住所	資本金又は出資金	主要な事業の内容	議決権の所有割合 (%)	関係内容
ケイヒン マルチトランス タイワン カンパニー リミテッド	台湾	千ニュー タイワン ドル 10,000	国際物流事業	50.0 (25.0)	当社グループの取扱貨物に係る 国際輸送等を行っております。 役員の兼任 2名

- (注) 1 「主要な事業の内容」欄には、セグメント情報に記載された名称を記載しております。
 2 「議決権の所有割合」欄の(内書)は間接所有割合であります。
 3 上記の会社は有価証券報告書および有価証券届出書を提出しておりません。

5 【従業員の状況】

(1) 連結会社の状況

平成29年3月31日現在

セグメントの名称	従業員数(名)
国内物流事業	572 (996)
国際物流事業	333 (77)
全社(共通)	66 (8)
合計	971 (1,081)

- (注) 1 従業員数は就業人員であります。
 2 「従業員数」欄の(外書)は、臨時従業員の年間平均雇用人員であります。
 3 全社(共通)は、管理部門の従業員であります。

(2) 提出会社の状況

平成29年3月31日現在

従業員数(名)	平均年齢(歳)	平均勤続年数(年)	平均年間給与(千円)
323 (142)	40.8	17.3	5,862

セグメントの名称	従業員数(名)
国内物流事業	129 (106)
国際物流事業	128 (28)
全社(共通)	66 (8)
合計	323 (142)

- (注) 1 従業員数は就業人員であります。
 2 「従業員数」欄の(外書)は、臨時従業員の年間平均雇用人員であります。
 3 平均年間給与は、賞与および基準外賃金を含んでおります。
 4 全社(共通)は、管理部門の従業員であります。

(3) 労働組合の状況

提出会社における労働組合は「ケイヒン労働組合」と称し、組合員115名をもって組織されております。

なお、労使関係は円満で現在(平成29年3月31日)懸案事項はありません。

第2 【事業の状況】

1 【業績等の概要】

(1) 業績

当連結会計年度のわが国経済は、円高や個人消費の回復の遅れもあり、生産や輸出は弱い動きとなり、景気回復の動きは緩やかなものとなりました。

このような環境の中、当社グループにおいては、国内貨物の取扱いは堅調に推移しましたが、輸出入貨物の取扱いや輸出車両の海上輸送の取扱いが減少し、港湾作業の取扱いも減少しました。

以上の結果、当連結会計年度の売上高は423億5千2百万円（前期比34億9千7百万円の減収、7.6%減）となり、営業利益は国際物流事業の売上減等により9億9千6百万円（前期比4億6千8百万円の減益、32.0%減）、経常利益は8億7千2百万円（前期比4億8百万円の減益、31.9%減）、親会社株主に帰属する当期純利益は5億1千万円（前期比4億1千8百万円の減益、45.0%減）となりました。

当社グループのセグメント別概況は、次のとおりであります。

国内物流事業

国内物流事業におきましては、倉庫業は、既存施設が堅調なことに加え、大阪北摂エリアにおける茨木流通センター新設に伴う取扱い増等により、売上高は61億5千7百万円（前期比5.2%増）となり、陸上運送業は、一般貨物輸送の取扱いは減少しましたが、配送取扱い件数が増加し、売上高は144億3千万円（前期比0.7%増）、流通加工業は、取扱いの増加により、売上高は49億9千万円（前期比6.6%増）となりました。

以上の結果、国内物流事業の売上高は264億1千3百万円（前期比7億5千5百万円の増収、2.9%増）となりましたが、営業利益は新規施設の開設等に伴う一時的な固定費の増加により、17億7千8百万円（前期比2億3千9百万円の減益、11.9%減）となりました。

国際物流事業

国際物流事業におきましては、国際運送取扱業は、複合一貫輸送や海運貨物の取扱いが減少したほか、輸出車両の海上輸送の取扱いが減少し、売上高は141億1千3百万円（前期比22.0%減）となり、港湾作業は、船内荷役・沿岸荷役とも減少し、売上高は20億2千8百万円（前期比12.5%減）となりました。

一方、航空運送取扱業は、輸出入貨物の取扱いが増加し、売上高は8億4千2百万円（前期比5.0%増）となりました。

以上の結果、国際物流事業の売上高は169億8千4百万円（前期比42億3千9百万円の減収、20.0%減）となり、営業利益は輸出車両の海上輸送の取扱いが減少したこと等により、6億6百万円（前期比2億5千5百万円の減益、29.6%減）となりました。

(2) キャッシュ・フローの状況

当連結会計年度における連結キャッシュ・フローは、営業活動によるキャッシュ・フローが2億1千3百万円の収入、投資活動によるキャッシュ・フローが1億7千9百万円の支出、財務活動によるキャッシュ・フローが1億2千2百万円の支出となり、これらに現金及び現金同等物に係る換算差額（5千2百万円の減少）を加え、全体では3億8百万円の減少となり、現金及び現金同等物の期末残高は、1億7千5百万円となりました。

① 営業活動によるキャッシュ・フロー

当連結会計年度における営業活動によるキャッシュ・フローは、税金等調整前当期純利益8億3千7百万円、減価償却費による資金留保1億8千4百万円等がありましたが、法人税等の支払による支出3億1千5百万円等により、2億3千7百万円の収入となりました。

前期（2億4千3百万円の収入）との比較では、2億7千6百万円の収入の減少となりました。

② 投資活動によるキャッシュ・フロー

当連結会計年度における投資活動によるキャッシュ・フローは、固定資産の取得による支出1億4千9百万円等により、1億7千9百万円の支出となりました。

前期（9千3百万円の支出）との比較では1億8千6百万円の支出の増加となりました。

③ 財務活動によるキャッシュ・フロー

当連結会計年度における財務活動によるキャッシュ・フローは、借入金の返済等により、1億2千2百万円の支出となりました。

前期（3億4千8百万円の支出）との比較では、1億3千6百万円の支出の減少となりました。

2 【生産、受注及び販売の状況】

(1) セグメント別売上高

当連結会計年度におけるセグメント別売上高は次のとおりであります。

セグメントの名称	業務の種類	売上高	
		金額(百万円)	前年同期比(%)
国内物流事業	倉庫業	6,157	105.2
	流通加工業	4,990	106.6
	陸上運送業	14,430	100.7
	その他	835	105.1
	計	26,413	102.9
国際物流事業	国際運送取扱業	14,113	78.0
	航空運送取扱業	842	105.0
	港湾作業	2,028	87.5
	計	16,984	80.0
セグメント間の内部売上高		△1,045	—
合計		42,352	92.4

(注) 1 主な相手先別の売上高および当該売上高の総売上高に対する割合

相手先	前連結会計年度		当連結会計年度	
	売上高(百万円)	割合(%)	売上高(百万円)	割合(%)
日本生活協同組合連合会	5,709	12.5	5,876	13.9

2 上記の金額には、消費税等は含まれておりません。

(2) セグメント別取扱高

当連結会計年度におけるセグメント別取扱高は次のとおりであります。

セグメントの名称	業務の種類	取扱高等		前年同期比(%)
国内物流事業	倉庫保管	保管残高 (数量・月平均)	144千トン	100.7
		貨物回転率 (数量・月間平均)	67.8%	101.0
	倉庫荷役	入庫高	1,178千トン	101.8
		出庫高	1,175千トン	101.3
	流通加工業	流通加工取扱個数	39,414千個	107.3
	陸上運送業	陸上運送高	2,038千トン	96.3
		配送取扱件数	12,513千件	106.1
国際物流事業	国際運送取扱業	国際運送取扱高	2,166千トン	97.8
	航空運送取扱業	航空運送取扱高	3,903トン	132.4
	港湾作業	港湾作業取扱高	3,296千トン	88.6

(注) 貨物回転率は貨物荷動きの状況を示すものであり、下記の算式によって算定しております。

$$\text{貨物回転率(\%)} = \frac{(\text{入庫高} + \text{出庫高}) \times 1/2}{\text{月末平均保管残高} \times 12\text{ヶ月}} \times 100$$

3 【経営方針、経営環境及び対処すべき課題等】

文中の将来に関する事項は、当連結会計年度末現在において当社グループ（当社及び連結子会社）が判断したものであります。

(1) 会社の経営の基本方針

当社グループは、「歓迎され、信頼される物流サービスの提供を通じて、広く国際社会に貢献するとともに、企業の安定した発展をはかり、あわせて企業に関係する人々の人間性豊かな生活を確保する。」を経営理念としており、この経営理念の下、お客様に優れた物流サービスを提供してまいります。

(2) 経営環境及び対処すべき課題

今後の国内景気動向につきましては、生産や輸出に持ち直しの動きがみられるなど、緩やかな回復基調で推移するものと予想されます。

このような状況の中、当社グループは、国内物流事業においては顧客ニーズに対応した質の高いサービスを提供することにより倉庫・流通加工・陸上運送での付加価値の高い新規顧客の獲得と安定的な貨物取扱いの確保に努め、国際物流事業においては国内と海外現地法人との連携による国際複合輸送やプロジェクト貨物輸送の取扱い拡大、輸出車両輸送事業における三国間輸送の取扱い拡大を推進するほか、海外を含む有力拠点への施設の拡充も視野に入れ、収益向上を図るとともに、組織体制の見直しによる業務の効率化を進め、事業基盤の強化を行い業績の回復に努めてまいります。

なお、「環境問題への取り組み」と「財務及び事業の方針の決定を支配する者の在り方に関する基本方針」は下記のとおりであります。

① 環境問題への取り組み

当社グループは、環境問題への取り組みを重要な経営課題の一つとして捉え、平成15年に環境方針を策定するとともに、環境に配慮した事業活動を推進し、地球環境の保全に取り組んでおります。

具体的な取り組みとして、これまで、倉庫業・トラック運送事業の全事業所において「グリーン経営認証」を取得し、環境負荷低減の取り組みを推進するとともに、設備面では、倉庫施設トランスの高効率省エネ型への更新や冷蔵倉庫における外断熱の全面改修等を実施、さらに大黒埠頭流通センター（横浜市）において太陽光発電設備（発電容量200kW）を設置したほか、各施設においてLED照明等の高効率照明器具や省エネ型空調設備への更新を実施するなど、積極的にCO₂削減に取り組んでおります。

② 財務及び事業の方針の決定を支配する者の在り方に関する基本方針

当社は、株主は市場での自由な取引を通じて決まるものと考えます。したがって、当社の財務および事業の方針の決定を支配することが可能な量の株式を取得する買付提案に応じるか否かの判断は、最終的には株主の皆様のご意思に委ねられるべきものと考えます。

しかし、株式の大規模買付行為の中には、①買収の目的や買収後の経営方針等に鑑み、企業価値ひいては株主共同の利益に対する明白な侵害をもたらすおそれのあるもの、②株主に株式の売却を事実上強要するおそれのあるもの、③対象会社の取締役会や株主が買付の条件等について検討し、あるいは対象会社の取締役会が代替案を提案するための十分な時間や情報を提供しないものなど、対象会社の企業価値ひいては株主共同の利益を確保し、向上させることにはならないものも存在します。当社は、このような不適切な大規模買付行為を行う者は、当社の財務および事業の方針の決定を支配する者として適当ではないと考えます。

そのような大規模買付行為を行おうとする者に対しては、情報開示を積極的に求め、当社取締役会の判断、意見などとともに公表するなど、株主の皆様が適切な判断を行うための情報と時間の確保に努めるとともに、必要に応じて、会社法その他関係法令の許容する範囲内において適切な対応をしてまいります。

4 【事業等のリスク】

有価証券報告書に記載した事業の状況、経理の状況等に関する事項のうち、投資者の判断に重要な影響を及ぼす可能性のある事項には、以下のようなものがあります。

なお、文中の将来に関する事項は、当連結会計年度末現在において当社グループ（当社及び連結子会社）が判断したものであります。

(1) 事業環境の変動リスク

当社グループは、倉庫、流通加工、陸上運送等の国内物流事業および国際運送、航空運送、港湾作業等の国際物流事業を行っており、荷動きは、国内外の景気動向や在庫調整の影響を受け、また、売上高は、価格競争等の物流市場動向や顧客企業の物流合理化の影響を受けるなど、事業環境の変動の影響を受けます。

(2) 自然災害によるリスク

当社グループは、東京、横浜、名古屋、大阪および神戸に倉庫を中心とする物流施設を有しており、これら施設は地震、台風等の自然災害の発生を想定し、耐性を十分考慮して建設しておりますが、万一、想定を超えるような自然災害が発生し、これら施設に損害が生じた場合には、業績に相当の影響が生じる可能性があります。

(3) 海外事業に関するリスク

当社グループは、シンガポール、フィリピン、香港および台湾等において国際運送取扱等の物流事業を行っておりますが、海外の事業展開にあたっては、予期しない法令・規制等の変更、急激な政治・経済変動、戦争・テロ・伝染病その他の要因による社会的混乱等により、業績に影響を受ける可能性があります。

(4) 情報ネットワーク等に関するリスク

当社グループの情報ネットワークに、インターネットを通じて外部から侵入された場合には、情報ネットワークシステムに障害が生じる可能性がありますので、ファイアウォールを設置する等の厳重な管理を実施するとともに、IT賠償責任保険を付保しております。

また、当社グループは、物流業務において個人情報を含む顧客等の情報を取扱っております。これら情報の外部漏洩やデータ喪失等の問題が発生した場合には、当社グループの社会的信用の低下を招き、損害賠償請求を受ける可能性があります。

(5) 為替レートの変動リスク

当社グループの海外進出国・地域における取引ならびに国際物流事業における海外法人等との取引において、収益・費用・資産を含む現地通貨やUSドル建ての項目は、連結財務諸表の作成のために円換算されております。換算時の為替レートの変動により、これらの項目は現地通貨における価値が変わらないとしても、円換算後の価値に影響を受ける可能性があります。

(6) 金利の変動リスク

当社グループの必要な設備資金等は、固定金利による長期の安定的な資金調達を基本としておりますが、一部の変動金利による調達資金については金利変動の影響を受けることとなります。また、今後の金利変動により、将来の資金調達コストに影響を受ける可能性があります。

(7) 保有資産の時価の変動リスク

今後、事業用資産（土地・建物等）の時価が大幅に下落し、かつ当該資産から十分なキャッシュ・フローが見込めない場合には、減損処理をする可能性があります。

また、投資有価証券の時価が取得原価に比べて著しく下落した場合にも、減損処理が発生する可能性がありますので、当社グループの業績および財政状況に影響する可能性があります。

5 【経営上の重要な契約等】

該当事項はありません。

6 【研究開発活動】

該当事項はありません。

7 【財政状態、経営成績及びキャッシュ・フローの状況の分析】

当社グループの事業の状況、経理の状況等に関する事項のうち、財政状態及び経営成績の分析については、以下のとおりであります。

なお、文中における将来に関する事項は、当連結会計年度末現在において、当社グループが判断したものであります。

(1) 財政状態

当連結会計年度末の総資産は420億5千7百万円と前期と比較して3億9千8百万円増加いたしました。流動資産は、3億6千3百万円増加の83億8千1百万円、固定資産は、1千2百万円増加の336億1千3百万円となりました。

流動資産の増加の主な要因は、受取手形及び営業未収金が増加したことによります。

固定資産のうち、有形固定資産は、259億1百万円と前期と比較して4億9百万円減少いたしました。この内訳は、既存設備の改修に係る設備投資などによる増加と減価償却費の計上によるものであります。無形固定資産は、15億5千7百万円と前期と比較して1千万円増加いたしました。この内訳は、ソフトウェアの取得および減価償却費の計上によるものであります。

投資その他の資産は、61億5千4百万円と前期と比較して4億1千1百万円増加いたしました。増加の主な要因は、市場価格のある株式の評価益の増加により、投資有価証券が増加したことによるものであります。

当連結会計年度末の負債合計は、264億円と前期と比較して4億2千6百万円減少いたしました。減少の主な要因は、借入金が増加したことによるものであります。なお、借入金および社債の総額は164億5百万円となり、前期と比較して6億1千9百万円減少いたしました。

当連結会計年度末の純資産合計は、156億5千6百万円と前期と比較して8億2千5百万円増加いたしました。

株主資本は、148億5千4百万円と前期と比較して1億8千4百万円増加いたしました。増加の主な要因は、親会社株主に帰属する当期純利益の計上により、利益剰余金が増加したことによります。また、その他の包括利益累計額は、その他有価証券評価差額金、退職給付に係る調整累計額の増加と、為替換算調整勘定の減少により、前期と比較して6億4千1百万円増加いたしました。

この結果、自己資本比率は、前期末の35.6%から37.2%に増加し、1株当たり純資産額は前期末の227円15銭から239円79銭に増加いたしました。

(2) 経営成績

当連結会計年度の経済環境ならびに当社グループの経営成績や事業部門の業績は、「1 業績等の概要」に記載のとおりであります。

当連結会計年度の売上高は、貨物取扱いの減少により、423億5千2百万円（前期比34億9千7百万円の減収、7.6%減）となりました。

売上原価は、貨物取扱いの減少に伴い作業費等が減少したことにより、394億9千8百万円（前期比31億2千5百万円の減少、7.3%減）となり、売上総利益は28億5千4百万円（前期比3億7千2百万円の減益、11.5%減）となりました。

一般管理費は、18億5千7百万円と前期比9千6百万円増加し、営業利益は9億9千6百万円（前期比4億6千8百万円の減益、32.0%減）となりました。

経常利益は、8億7千2百万円（前期比4億8百万円の減益、31.9%減）となりました。売上高経常利益率は2.1%となり、前期と比較して0.7%低下しております。

特別損失は、3千5百万円と前期比5千5百万円減少し、税金等調整前当期純利益は8億3千7百万円（前期比3億5千8百万円の減益、30.0%減）となりました。

また、法人税、住民税及び事業税および法人税等調整額を控除した親会社株主に帰属する当期純利益は5億1千万円（前期比4億1千8百万円の減益、45.0%減）となり、1株当たり当期純利益は、7円82銭（前期比6円41銭の減少）となりました。

(3) 流動性および資金の源泉

① キャッシュ・フロー

当連結会計年度における営業活動によるキャッシュ・フローは、税金等調整前当期純利益 8 億 3 千 7 百万円、減価償却費による資金留保 1 8 億 1 千 4 百万円等がありましたが、法人税等の支払による支出 3 億 1 千 5 百万円等により、前期と比較して 2 億 7 千 6 百万円のキャッシュ・インの減少となり、2 1 億 3 千 7 百万円の収入となりました。

当連結会計年度における投資活動によるキャッシュ・フローは、固定資産の売却による収入の減少等により、前期と比較して 1 0 億 8 千 6 百万円のキャッシュ・アウトの増加となり、1 1 億 7 千 9 百万円の支出となりました。

当連結会計年度における財務活動によるキャッシュ・フローは、借入による収入の増加等により、前期と比較して 1 8 億 3 千 6 百万円のキャッシュ・アウトの減少となり、1 2 億 1 千 2 百万円の支出となりました。

これらの結果、現金及び現金同等物に係る換算差額を加えた当連結会計年度の現金及び現金同等物の期末残高は、前期と比較して 3 億 8 百万円減少の 1 7 億 1 千 5 百万円となりました。

② 資金政策

当社グループにおける主な資金需要は、各種物流サービス提供のための営業費用等に係る運転資金と、売上高の根幹をなす物流施設の維持・更新等の設備資金であります。

これらの需要に対しまして、自己資金のほか、運転資金については短期借入金による資金調達を、設備資金については長期借入金による資金調達を基本として対応しております。

また、新規大型物流施設投資につきましては、資金回収に相応の期間が必要でありますので、社債による資金調達を基本として対応しております。

平成 2 9 年 3 月 3 1 日現在の借入金および社債の概要は下記のとおりであります。

区分	年度別返済予定額					
	合計	1年以内	1年超2年以内	2年超3年以内	3年超4年以内	4年超
短期借入金 (百万円)	2,009	2,009	—	—	—	—
長期借入金 (百万円)	10,396	3,878	2,540	1,492	1,376	1,108
社債 (百万円)	4,000	—	1,000	1,000	—	2,000

当社グループは、お客様の要望される物流サービスの提供を通じて引き続き営業キャッシュ・フローを高めるとともに、借入金削減による財務体質の改善を図ることにより、当社グループの社業発展に必要な資金確保は可能と考えております。

第3 【設備の状況】

1 【設備投資等の概要】

当社グループでは、物流事業を中心に14億3千9百万円の設備投資を実施し、セグメントごとの設備投資について示すと、次のとおりであります。

(1) 国内物流事業

当連結会計年度の主な設備投資は、東京地区および横浜地区における物流施設の改修工事を中心とする12億円を実施しました。

なお、重要な設備の除却又は売却はありません。

(2) 国際物流事業

当連結会計年度の主な設備投資は、東京地区および横浜地区における物流施設の改修工事を中心とする1億8千5百万円を実施しました。

なお、重要な設備の除却又は売却はありません。

(3) 管理部門の資産（全社資産）

当連結会計年度の主な設備投資は、提出会社において、本社ビルの改修を中心とする5千2百万円を実施しました。

なお、重要な設備の除却又は売却はありません。

2 【主要な設備の状況】

(1) 提出会社

平成29年3月31日現在

地区別 (所在地)	セグメントの名称	設備の 内容	帳簿価額(百万円)						従業員数 (名)
			建物及び 構築物	機械装置 及び運搬具	土地 (面積㎡)	リース 資産	その他	合計	
本社 (東京都港区)	—	事務所	1,137	0	39 (2,860)	10	819	2,007	33 (6)
東京地区 (東京都港区ほか所在)	国内物流事業 国際物流事業	物流 施設等	3,362	5	649 (18,979) [21,736]	3	975	4,996	170 (91)
横浜地区 (神奈川県横浜市鶴見 区ほか所在)	国内物流事業 国際物流事業	物流 施設等	7,583	166	4,473 (68,606) [10,768]	19	19	12,261	73 (36)
名古屋地区 (愛知県名古屋市中川 区ほか所在)	国内物流事業	物流 施設等	141	0	— (—) [15,300]	8	8	157	15 (3)
大阪地区 (大阪府大阪市北区 ほか所在)	国内物流事業	物流 施設等	102	0	— (—) [16,533]	—	0	103	17 (0)
神戸地区 (兵庫県神戸市中央区 ほか所在)	国内物流事業	物流 施設等	2,914	744	1,491 (21,105) [17,063]	—	5	5,155	15 (6)

(注) 1 「従業員数」欄の(外書)は、臨時従業員の年間平均雇用人員であります。

2 「その他」の内訳は、工具・器具及び備品266百万円、建設仮勘定7百万円、無形固定資産(借地権等)1,553百万円であります。

3 現在休止中の主要な設備はありません。

4 土地面積の内訳で、()は所有面積、[]は連結子会社以外からの賃借面積であります。

(2) 国内子会社

平成29年3月31日現在

会社名	事業所名 (所在地)	セグメント の名称	設備の 内容	帳簿価額(百万円)						従業員数 (名)
				建物及び 構築物	機械装置 及び 運搬具	土地 (面積㎡)	リース 資産	その他	合計	
ケイヒン配 送株式会社	横浜商品センター (神奈川県横浜市 神奈川区)	国内物流 事業	物流 施設等	325	18	—	225	44	614	94 (469)
	門真流通センター (大阪府門真市)	国内物流 事業	物流 施設等	89	0	1,189 (8,189)	—	1	1,281	— (—)

- (注) 1 横浜商品センターは、親会社から賃借しているものであります。
 2 「従業員数」欄の(外書)は、臨時従業員の年間平均雇用人員であります。
 3 「その他」の内訳は、工具・器具及び備品40百万円、無形固定資産(電話加入権等)5百万円であります。

3 【設備の新設、除却等の計画】

当連結会計年度末現在における実施中または計画中の主な設備の取得、改修等の概要を示すと次のとおりであります。

会社名	セグメントの 名称	設備の内容	投資予定金額		資金調達方法	着手および完了 予定年月	
			総額 (百万円)	既支払額 (百万円)		着手	完了
提出会社	国内物流事業	既存設備の 改修等	1,412	—	自己資金および 借入金	平成29年 4月	平成30年 3月

第4 【提出会社の状況】

1 【株式等の状況】

(1) 【株式の総数等】

① 【株式の総数】

種類	発行可能株式総数(株)
普通株式	248,000,000
合計	248,000,000

(注) 平成29年6月29日開催の第70期定時株主総会において、当社普通株式について10株を1株に併合する旨、および株式併合の効力発生日(平成29年10月1日)をもって、発行可能株式総数を248,000,000株から24,800,000株に変更する旨の定款変更が承認可決されました。

② 【発行済株式】

種類	事業年度末現在 発行数(株) (平成29年3月31日)	提出日現在 発行数(株) (平成29年6月30日)	上場金融商品取引所名 又は登録認可金融商品 取引業協会名	内容
普通株式	65,364,457	65,364,457	東京証券取引所 (市場第一部)	単元株式数は 1,000株で あります。
合計	65,364,457	65,364,457	—	—

(注) 平成29年6月29日開催の第70期定時株主総会において、株式併合の効力発生日(平成29年10月1日)をもって、単元株式数を1,000株から100株に変更する旨の定款変更が承認可決されました。

(2) 【新株予約権等の状況】

該当事項はありません。

(3) 【行使価額修正条項付新株予約権付社債券等の行使状況等】

該当事項はありません。

(4) 【ライツプランの内容】

該当事項はありません。

(5) 【発行済株式総数、資本金等の推移】

年月日	発行済株式 総数増減数 (千株)	発行済株式 総数残高 (千株)	資本金増減額 (百万円)	資本金残高 (百万円)	資本準備金 増減額 (百万円)	資本準備金 残高 (百万円)
平成19年8月8日 (注) 1	—	67,539	—	5,376	△1,122	3,689
平成19年8月14日 (注) 2	△2,175	65,364	—	5,376	—	3,689

(注) 1 平成19年6月28日開催の定時株主総会における資本準備金減少決議に基づく、その他資本剰余金への振替であります。

2 平成19年8月10日開催の取締役会決議に基づく、自己株式の消却であります。

(6) 【所有者別状況】

平成29年3月31日現在

区分	株式の状況(1単元の株式数1,000株)								単元未満 株式の状況 (株)
	政府及び 地方公共 団体	金融機関	金融商品 取引業者	その他の 法人	外国法人等		個人 その他	計	
					個人以外	個人			
株主数 (人)	—	26	28	94	38	—	3,164	3,350	—
所有株式数 (単元)	—	29,911	726	15,667	1,561	—	17,384	65,249	115,457
所有株式数 の割合(%)	—	45.84	1.11	24.01	2.39	—	26.65	100.00	—

(注) 1 自己株式69,327株は、「個人その他」に69単元、「単元未満株式の状況」に327株含まれております。

2 上記「その他の法人」には、証券保管振替機構名義の株式が1単元含まれております。

(7) 【大株主の状況】

平成29年3月31日現在

氏名又は名称	住所	所有株式数 (千株)	発行済株式総数 に対する所有株式 数の割合(%)
日本トラスティ・サービス信託 銀行株式会社(信託口)	東京都中央区晴海1丁目8-11	6,218	9.51
京友商事株式会社	神奈川県横浜市中区山下町107-7	5,635	8.62
朝日生命保険相互会社	東京都中央区晴海1丁目8-12 (常代)資産管理サービス信託銀行(株)	4,970	7.60
東京海上日動火災保険株式会社	東京都千代田区丸の内1丁目2-1	4,827	7.39
フィード・ワン株式会社	神奈川県横浜市神奈川区鶴屋町2丁目23 -2	4,653	7.12
株式会社横浜銀行	東京都中央区晴海1丁目8-12 (常代)資産管理サービス信託銀行(株)	3,255	4.98
株式会社三井住友銀行	東京都千代田区丸の内1丁目1-2	2,759	4.22
三菱UFJ信託銀行株式会社	東京都港区浜松町2丁目11-3 (常代)日本マスタートラスト信託銀行(株)	1,964	3.00
共栄火災海上保険株式会社	東京都港区新橋1丁目18-6	1,223	1.87
あいおいニッセイ同和損害保険 株式会社	東京都港区浜松町2丁目11-3 (常代)日本マスタートラスト信託銀行(株)	1,000	1.53
合計	—	36,505	55.85

- (注) 1 日本トラスティ・サービス信託銀行株式会社(信託口)の所有株式数6,218千株は、株主名簿においては同社(信託口)727千株、同社(信託口1)577千株、同社(信託口2)476千株、同社(信託口4)3,471千株、同社(信託口5)695千株および同社(信託口6)272千株に区分して記載されております。
- 2 預金保険機構およびその共同保有者である株式会社りそな銀行から平成21年4月21日付で近畿財務局長に提出された大量保有報告書の変更報告書により、平成21年4月15日現在で以下の株式を所有している旨の報告を受けておりますが、当社として当事業年度末現在における実質所有株式数の確認ができませんので、上記「大株主の状況」には含めておりません。また、預金保険機構から平成17年3月25日付にて、預金保険機構が上記大量保有報告書の変更報告書で所有しているとされる株式を、日本トラスティ・サービス信託銀行株式会社に信託した旨の通知を受けております。
- なお、その大量保有報告書の変更報告書の内容は以下のとおりであります。

氏名又は名称	住所	所有株式数 (千株)	発行済株式総数 に対する所有株式 数の割合(%)
預金保険機構	東京都千代田区有楽町1丁目12-1	3,376	5.16
株式会社りそな銀行	大阪府大阪市中央区備後町2丁目2-1	641	0.98

- 3 三井住友信託銀行株式会社およびその共同保有者である中央三井アセット信託銀行株式会社および日興アセットマネジメント株式会社から平成24年4月19日付で関東財務局長に提出された大量保有報告書の変更報告書により、平成24年4月13日現在で以下の株式を所有している旨の報告を受けておりますが、当社として当事業年度末現在における実質所有株式数の確認ができませんので、上記「大株主の状況」には含めておりません。
- なお、その大量保有報告書の変更報告書の内容は以下のとおりであります。

氏名又は名称	住所	所有株式数 (千株)	発行済株式総数 に対する所有株式 数の割合(%)
三井住友信託銀行株式会社	東京都千代田区丸の内1丁目4-1	4,718	7.22
日興アセットマネジメント株式 会社	東京都港区赤坂9丁目7-1	252	0.39

- 4 株式会社三菱東京UFJ銀行およびその共同保有者である三菱UFJ信託銀行株式会社、三菱UFJ投信株式会社および三菱UFJモルガン・スタンレー証券株式会社から平成25年9月27日付で関東財務局長に提出された大量保有報告書により、平成25年9月23日現在で以下の株式を所有している旨の報告を受けておりますが、当社として当事業年度末現在における実質所有株式数の確認ができませんので、株主名簿上の株式数を上記「大株主の状況」に記載しております。
- なお、その大量保有報告書の内容は以下のとおりであります。

氏名又は名称	住所	所有株式数 (千株)	発行済株式総数 に対する所有株式 数の割合(%)
株式会社三菱東京UFJ銀行	東京都千代田区丸の内2丁目7-1	145	0.22
三菱UFJ信託銀行株式会社	東京都千代田区丸の内1丁目4-5	2,643	4.04
三菱UFJ投信株式会社	東京都千代田区丸の内1丁目4-5	81	0.12
三菱UFJモルガン・スタンレー証券株式会社	東京都千代田区丸の内2丁目5-2	428	0.65

- 5 朝日生命保険相互会社の「住所」欄に記載の住所は常任代理人の住所であり、同社の住所は東京都千代田区大手町2丁目6-1であります。
- 6 株式会社横浜銀行の「住所」欄に記載の住所は常任代理人の住所であり、同行の住所は神奈川県横浜市西区みなとみらい3丁目1-1であります。
- 7 三菱UFJ信託銀行株式会社の「住所」欄に記載の住所は常任代理人の住所であり、同行の住所は東京都千代田区丸の内1丁目4-5であります。
- 8 あいおいニッセイ同和損害保険株式会社の「住所」欄に記載の住所は常任代理人の住所であり、同社の住所は東京都渋谷区恵比寿1丁目28-1であります。

(8) 【議決権の状況】

① 【発行済株式】

平成29年3月31日現在

区分	株式数(株)	議決権の数(個)	内容
無議決権株式	—	—	—
議決権制限株式(自己株式等)	—	—	—
議決権制限株式(その他)	—	—	—
完全議決権株式(自己株式等)	(自己保有株式) 普通株式 69,000	—	—
完全議決権株式(その他)	普通株式 65,180,000	65,180	—
単元未満株式	普通株式 115,457	—	—
発行済株式総数	65,364,457	—	—
総株主の議決権	—	65,180	—

(注) 1 「完全議決権株式(その他)」欄の普通株式には、証券保管振替機構名義の株式1,000株(議決権1個)が含まれております。

2 「単元未満株式」欄の普通株式には、当社所有の自己保有株式327株が含まれております。

② 【自己株式等】

平成29年3月31日現在

所有者の氏名 又は名称	所有者の住所	自己名義 所有株式数 (株)	他人名義 所有株式数 (株)	所有株式数 の合計 (株)	発行済株式総数 に対する所有株式 数の割合(%)
(自己保有株式) ケイヒン株式会社	東京都港区海岸3丁目4-20	69,000	—	69,000	0.11
合計	—	69,000	—	69,000	0.11

(9) 【ストックオプション制度の内容】

該当事項はありません。

2 【自己株式の取得等の状況】

【株式の種類等】 会社法第155条第7号による普通株式の取得

(1) 【株主総会決議による取得の状況】

該当事項はありません。

(2) 【取締役会決議による取得の状況】

該当事項はありません。

(3) 【株主総会決議又は取締役会決議に基づかないものの内容】

区分	株式数(株)	価額の総額(千円)
当事業年度における取得自己株式	666	105
当期間における取得自己株式	—	—

(注) 当期間における取得自己株式には、平成29年6月1日から有価証券報告書提出日までの単元未満株式の買取りによる株式数は含めておりません。

(4) 【取得自己株式の処理状況及び保有状況】

区分	当事業年度		当期間	
	株式数(株)	処分価額の総額(千円)	株式数(株)	処分価額の総額(千円)
引き受ける者の募集を行った取得自己株式	—	—	—	—
消却の処分を行った取得自己株式	—	—	—	—
合併、株式交換、会社分割に係る移転を行った取得自己株式	—	—	—	—
その他(—)	—	—	—	—
保有自己株式数	69,327	—	69,327	—

(注) 当期間における保有自己株式数には、平成29年6月1日から有価証券報告書提出日までの単元未満株式の買取りおよび買増しによる株式数は含めておりません。

3 【配当政策】

当社は、株主の皆様に対する利益還元を経営の重要課題として位置づけており、将来における企業の成長と経営環境の変化に対応するために必要な内部留保を確保しつつ、業績に応じた配当を行うことを基本方針としております。

当社の剰余金の配当は、期末配当の年1回を基本的な方針としております。配当の決議機関は、取締役会であります。

当事業年度の剰余金の配当につきましては、上記の基本方針を踏まえ、1株当たり5円の配当を実施いたしました。

(注) 基準日が当事業年度に属する剰余金の配当は、以下のとおりであります。

決議年月日	配当金の総額 (百万円)	1株当たり配当額 (円)
平成29年5月23日 取締役会決議	326	5

4 【株価の推移】

(1) 【最近5年間の事業年度別最高・最低株価】

回次	第66期	第67期	第68期	第69期	第70期
決算年月	平成25年3月	平成26年3月	平成27年3月	平成28年3月	平成29年3月
最高(円)	242	225	225	230	169
最低(円)	85	132	134	133	125

(注) 最高・最低株価は、東京証券取引所市場第一部の相場であります。

(2) 【最近6月間の月別最高・最低株価】

月別	平成28年10月	11月	12月	平成29年1月	2月	3月
最高(円)	146	156	159	158	161	169
最低(円)	130	134	148	150	151	158

(注) 最高・最低株価は、東京証券取引所市場第一部の相場であります。

5 【役員の状況】

男性17名 女性0名 (役員のうち女性の比率0%)

役名	職名	氏名	生年月日	略歴		任期	所有株式数 (千株)
代表取締役 社長	—	大 津 育 敬	昭和24年7月4日生	昭和53年9月 昭和59年4月 昭和60年6月 昭和61年4月 平成元年4月 平成3年6月	ケイヒン アメリカ コーポレー ション代表取締役社長 当社社長室長 取締役 常務取締役 エヴェレット スティームシップ コーポレーション代表取締役会 長 兼 社長 (現在) 代表取締役社長 (現在)	(注) 3	537
専務取締役	社長補佐 兼 営業部門 担当	杉 山 光 延	昭和36年6月5日生	昭和60年4月 平成20年2月 平成20年6月 平成25年6月 平成28年6月 平成29年4月	株式会社住友銀行入行 当社営業統轄部担当部長 取締役 常務取締役 専務取締役 専務取締役社長補佐 兼 営業部 門担当 (現在)	(注) 3	10
専務取締役	管理部門 担当 兼 内部統制 室長	浅 脇 誠	昭和27年11月19日生	昭和51年4月 平成12年6月 平成18年4月 平成25年6月 平成29年4月 平成29年6月	当社入社 取締役 ケイヒン マルチトランス(シャ ンハイ)カンパニー リミテッド 代表取締役社長 (現在) 常務取締役 専務取締役 専務取締役管理部門担当 兼 内 部統制室長 (現在)	(注) 3	17
常務取締役	宅配統轄 部長	関 本 篤 弘	昭和33年7月30日生	昭和56年4月 平成20年6月 平成28年6月 平成28年6月	当社入社 取締役 常務取締役 宅配統轄部長 (現 在) ケイヒン配送株式会社代表取締 役社長 (現在)	(注) 3	18
取締役	プロジェク トカーゴ 営業部長	尾 曲 裕 之	昭和34年1月5日生	昭和55年4月 平成9年4月 平成12年4月 平成17年4月 平成19年6月 平成22年4月	当社入社 国際横浜営業部海外輸送課長 横浜営業2部海外輸送チームリ ーダー 国際輸送営業部長 取締役 取締役プロジェクトカーゴ営業 部長 (現在)	(注) 3	35
取締役	海上・ター ミナル営業 部長	坂 井 賢 敏	昭和33年11月21日生	昭和57年4月 平成9年4月 平成20年4月 平成21年4月 平成23年6月 平成24年6月 平成26年4月	当社入社 国際営業統轄部課長 横浜営業2部担当部長 横浜営業2部長 ケイヒン海運株式会社代表取締 役社長 (現在) 取締役 取締役海上・ターミナル営業部 長 (現在)	(注) 3	16
取締役	財務部長	荒 井 正 俊	昭和37年5月15日生	昭和60年4月 平成9年9月 平成21年7月 平成22年4月 平成24年6月	株式会社住友銀行入行 株式会社読売広告社入社 当社営業統轄部担当部長 財務部担当部長 取締役財務部長 (現在)	(注) 3	15

役名	職名	氏名	生年月日	略歴	任期	所有株式数 (千株)
取締役	人財開発部長	桑 嶋 耕 造	昭和32年4月13日生	昭和55年4月 平成7年7月 平成8年4月 平成11年4月 平成24年6月 当社入社 国際事業本部総務部東京管理課副課長 人財開発部人財開発課長 人財開発部人事チームリーダー 取締役人財開発部長（現在）	(注) 3	9
取締役	総務部長	野 村 洋 資	昭和30年8月13日生	昭和55年4月 平成8年4月 平成12年4月 平成14年4月 平成20年4月 平成27年6月 当社入社 管理本部総務部企画情報課長 営業統轄部リーダー 財務部資金チームリーダー 事務センター部長 取締役総務部長（現在）	(注) 3	6
取締役	社長室長 兼 システム 統轄部長	大 津 英 敬	昭和60年6月21日生	平成21年4月 平成27年4月 平成28年4月 平成28年6月 株式会社セブン-イレブン・ジャパン入社 当社営業統轄部副部長 社長室長 兼 システム統轄部長 取締役社長室長 兼 システム統轄部長（現在）	(注) 3	6
取締役	関西営業部長	吉 村 裕	昭和41年4月24日生	平成2年4月 平成18年4月 平成20年6月 平成24年6月 平成26年4月 平成28年6月 当社入社 ケイヒン配送株式会社営業本部部長 同 取締役 同 常務取締役 当社宅配営業部副部長 取締役関西営業部長（現在） ケイヒン陸運株式会社（本店 兵庫県神戸市）代表取締役社長（現在） ケイヒン港運株式会社代表取締役社長（現在）	(注) 3	3
取締役	—	酒 井 透	昭和8年7月12日生	昭和28年5月 平成5年6月 平成15年6月 平成18年6月 平成23年6月 平成24年6月 平成26年10月 平成27年6月 平成27年10月 平成29年6月 協同飼料株式会社入社 同 代表取締役社長 同 取締役会長 同 相談役 同 代表取締役相談役 同 代表取締役会長 フィード・ワンホールディングス株式会社取締役特別顧問 当社取締役（現在） フィード・ワン株式会社取締役特別顧問 フィード・ワン株式会社顧問（現在）	(注) 3	12
取締役	—	本 保 芳 明	昭和24年4月20日生	昭和49年4月 平成13年7月 平成18年4月 平成20年10月 平成22年4月 平成26年1月 平成27年4月 平成27年6月 平成29年5月 運輸省入省 国土交通省大臣官房審議官 日本郵政公社理事・専務執行役員 国土交通省観光庁長官 首都大学東京教授 国土交通省観光庁参与（現在） 首都大学東京特任教授（現在） 当社取締役（現在） イオンディライト株式会社社外取締役（現在）	(注) 3	—

役名	職名	氏名	生年月日	略歴	任期	所有株式数 (千株)	
常勤監査役	—	影山好伸	昭和31年12月9日生	昭和54年4月 平成5年8月 平成11年4月 平成14年10月 平成19年4月 平成21年4月 平成24年4月 平成24年6月	朝日生命保険相互会社入社 同 営業企画部審議役 同 広報部広報グループチーフ 同 広報ユニットゼネラルマネージャー 同 ソサイエティ&カスタマーコミュニケーション統括部門ソサイエティ&カスタマーコミュニケーション担当副統括部門長 同 内部監査局長 同 内部監査局担当部長 当社常勤監査役(現在)	(注)4	—
常勤監査役	—	室明	昭和27年12月11日生	昭和50年4月 平成6年4月 平成12年6月 平成14年6月 平成15年7月 平成19年6月 平成20年4月 平成27年6月	日本開発銀行入行 株式会社日本格付研究所格付部 主席審査役 兼 格付委員 日本政策投資銀行審査部次長 新規事業投資株式会社取締役総務部長 当社営業統轄部担当部長 取締役 取締役総務部長 当社常勤監査役(現在)	(注)5	23
常勤監査役	—	柏岡裕	昭和28年5月23日生	昭和52年4月 平成7年7月 平成15年4月 平成20年4月 平成28年6月 平成29年6月	当社入社 国際事業本部複合輸送営業部業務課課長 横浜営業2部担当部長 内部統制室担当部長 内部統制室長 当社常勤監査役(現在)	(注)6	3
監査役	—	森信一	昭和30年3月26日生	昭和53年4月 平成7年2月 平成14年11月 平成15年2月 平成15年4月 平成16年4月 平成18年8月 平成19年6月 平成22年6月 平成23年6月	株式会社横浜銀行入行 同 湘南ライフタウン支店長 同 リテール推進部長 同 統括営業本部事務局長 同 リテール企画部長 同 鶴見支店長 同 監査部長 同 常勤監査役 当社監査役(現在) 東亜道路工業株式会社常勤監査役(現在)	(注)7	—
合計							710

- (注) 1 取締役酒井透および本保芳明の両氏は、社外取締役であります。
- 2 常勤監査役影山好伸および監査役森信一は、社外監査役であります。
- 3 取締役の任期は、平成29年3月期に係る定時株主総会終結の時から平成30年3月期に係る定時株主総会終結の時までであります。
- 4 常勤監査役影山好伸の任期は、平成28年3月期に係る定時株主総会終結の時から平成32年3月期に係る定時株主総会終結の時までであります。
- 5 常勤監査役室明の任期は、平成27年3月期に係る定時株主総会終結の時から平成31年3月期に係る定時株主総会終結の時までであります。
- 6 常勤監査役柏岡裕の任期は、平成29年3月期に係る定時株主総会終結の時から平成33年3月期に係る定時株主総会終結の時までであります。
- 7 監査役森信一の任期は、平成26年3月期に係る定時株主総会終結の時から平成30年3月期に係る定時株主総会終結の時までであります。
- 8 取締役大津英敬は、代表取締役社長大津育敬の二親等以内の親族(子)であります。

6 【コーポレート・ガバナンスの状況等】

(1) 【コーポレート・ガバナンスの状況】

① 企業統治の体制

イ 企業統治の体制の概要

- ・当社は、監査役制度を採用しており、経営に関する機関として株主総会、取締役会、監査役会、会計監査人のほか、「グループ統轄会議」を設けております。
- ・取締役会は、社外取締役2名を含む13名で構成され、監査役出席のもと、月1回程度開催し、法令、定款、社内規定で定められている重要な意思決定および業務執行の監督等を行っております。
- ・監査役会は、社外監査役2名を含む4名の監査役で構成され、月1回程度開催し、監査役の職務執行状況および取締役の執行状況の監督を行っております。
- ・「グループ統轄会議」は、業務執行取締役、監査役、および必要によりグループ会社代表取締役により構成され、原則として毎月2回程度開催し、業務執行に関する基本的事項および重要事項に係る意思決定を機動的に行っております。

ロ 当該企業統治の体制を採用する理由

- ・取締役の任期を1年とし、取締役会の経営責任を明確にするとともに経営環境の変化に迅速に対応できる体制を構築しております。また、一般株主と利益相反の生じるおそれのない独立性の確保された社外取締役2名の選任により、客観的な立場からの経営監督機能の強化が図られております。
- ・監査役監査を支える人材・体制の確保、内部統制室（内部監査・内部統制部門）との連携、一般株主と利益相反の生じるおそれのない独立性の確保された社外監査役2名の選任等により、監査機能の強化が図られております。
- ・「内部統制システム整備の基本方針」を定め、「ケイヒングループ行動規範」を制定するとともに、コンプライアンスおよびリスク管理の統轄組織として危機管理委員会を設置し、グループ会社を含めて業務の適正を確保する体制を整備しております。
以上、経営の公正さと健全性の確保が可能な体制となっております。

ハ 企業統治に関する事項

- 当社は、「内部統制システム整備の基本方針」に関する取締役会決議を行い、当社およびグループ会社の業務の適正を確保するための体制を次のとおり整備しております。
- ・「ケイヒングループ行動規範」および「ケイヒングループ行動指針」を制定し、法令・定款等の遵守の徹底に努めております。
コンプライアンスの統轄組織として「危機管理委員会」を設置し、違反行為に対する予防、対応、再発防止のための措置等を行っております。また、その下部組織として、「コンプライアンス統轄チーム」を設け、「コンプライアンスマニュアル」に基づき、コンプライアンス体制の整備・推進を図っており、コンプライアンスに関する内部通報制度として「ヘルプライン」窓口を設け、その窓口として「社内ヘルプライン窓口」を当社内に、「社外ヘルプライン窓口」を社外の弁護士事務所内に、それぞれ設置しております。
 - ・事業運営リスクの統轄組織として、「危機管理委員会」を設置し、リスク発生の未然防止、リスクが発生した場合に損失を最小限に止めるための措置、および再発防止のための措置など、リスク管理体制の整備・推進を図っております。
 - ・取締役の職務の執行に係る情報の取扱いは、法令および「取締役文書管理規程」に基づき適切に保存し管理しております。

- ・コンプライアンス体制とリスク管理体制については、当社とグループ会社とを一体化した体制を整備し、当社「危機管理委員会」が統轄しており、グループ会社もコンプライアンスに関する内部通報制度を定め、「ヘルプライン」窓口を設け、その窓口として「社内ヘルプライン窓口」を当社内に、「社外ヘルプライン窓口」を社外の弁護士事務所内に、それぞれ設置し一元的に対応しております。また、グループ会社の業務運営については、「グループ統轄会議」において適時報告を受けるとともに、経営管理上および業務遂行上の重要事項について審議を行っております。
- ・当社は、社会の秩序や安全に脅威を与える反社会的勢力や団体に対しては、毅然とした態度で関係遮断することを基本方針としております。反社会的勢力に対する対応統轄部署は総務部とし、日頃から情報の収集・管理を実施しております。また、反社会的勢力による不当要求に備えて、平素から所轄警察署・顧問弁護士等の外部専門機関と密接な連携関係を構築しております。さらに、対応マニュアル「コンプライアンス マニュアル（反社会的勢力との関係遮断）」を整備しております。

ニ 責任限定契約の内容の概要

- ・当社は社外取締役2名および監査役4名との間で、定款の規定に基づいて責任限定契約を締結しております。当該責任限定契約の内容の概要は、会社法第423条第1項の賠償責任について、当該社外取締役または監査役が職務を行うにつき善意でかつ重大な過失がないときは、会社法第425条第1項で定める最低責任限度額を限度とするものであります。

② 内部監査および監査役監査

- イ 内部監査については、内部統制室（組織人員：5名）が各事業所に対する業務監査を実施しております。内部統制室と監査役とは年度監査計画を共同で作成し、定期あるいは随時、監査に関する情報交換、意見交換を実施して連携を図っており、監査役の監査機能の強化に資する体制となっております。

国内グループ会社の内部監査は、当社内部統制室が統轄して、外部専門家である太陽有限責任監査法人に実施を委託し、その監査結果は監査役会、当社代表取締役、当該グループ会社代表取締役および「グループ統轄会議」に報告しております。

- ロ 監査役監査については、各監査役は、取締役会等の重要な会議に出席し意見を述べるほか、重要な事業所に対する業務監査および子会社等に対する調査等、年度監査計画に基づく監査を実施し、その結果を監査役会、代表取締役および取締役会に報告しております。

監査役会は、内部統制室およびその管掌取締役、会計監査人と定期的に会合をもち、情報交換・意見交換を行い、年度監査方針・監査計画に反映するなど、緊密な連携を図り、効率的な監査の実施に努めております。また、監査役の職務の補助は内部統制室の使用人（1名）が行っております。

なお、常勤監査役柏岡裕氏は、当社内部統制部門における長年の経験があり、財務および会計に関する相当程度の知見を有しております。

- ハ 会計監査については、当社の会計監査人である新日本有限責任監査法人が当社およびグループ会社に対して会社法および金融商品取引法に基づく監査を実施しております。また、財務部および内部統制室と随時、情報・意見交換を行うとともに、代表取締役および監査役と定期的に会合をもち、効率的な職務遂行を図っております。

会計監査に従事する会計士は次のとおりであります。

業務を執行した公認会計士の氏名	監査業務補助者の構成
指定有限責任社員 業務執行社員 安田弘幸 指定有限責任社員 業務執行社員 種村 隆	公認会計士11名、その他9名

③ 社外取締役および社外監査役

イ 当社の社外取締役は2名、社外監査役は2名であります。

社外取締役である酒井透氏は、フィード・ワン株式会社の顧問です。当社と同社とは相互に株式を保有しております。また、同社とは物流業務等の取引があるものの、その額は僅少であります。

社外取締役である本保芳明氏と当社との間には、人的関係、資金的関係または取引関係その他の利害関係はありません。

社外監査役である常勤監査役影山好伸氏は、朝日生命保険相互会社の出身であり、同社は当社の借入先かつ株主であります。

社外監査役である森信一氏は、株式会社横浜銀行の出身であり、同行は当社の借入先かつ株主であり、当社は同行の完全親会社の株式会社コンコルディア・フィナンシャルグループの株主であります。

ロ 社外取締役は、会社経営者としての豊富な経験、あるいは国土交通省における長年の経験を有しており、いずれもその幅広い見識を当社の経営に反映することで、経営監督機能の強化に資するものであります。

また、社外監査役は、他の会社の監査役兼任者、あるいは監査業務の経験者であり、実効性・専門性や外部的な視点も含め、監査機能の強化に資するものであります。

社外取締役または社外監査役の選任に当たり、独立性に関する基準または方針はないものの、選任に当たっては、東京証券取引所の独立役員の独立性に関する判断基準を参考にしており、いずれも一般株主と利益相反が生じるおそれのない独立性の確保された社外取締役または社外監査役であります。

社外取締役または社外監査役による監督・監査については、必要に応じて内部統制室およびその管掌取締役、会計監査人と会合をもつなど緊密な連携を図り、その効率的な実施に努めております。

④ 役員報酬等

イ 提出会社の役員区分ごとの報酬等の総額、報酬等の種類別の総額及び対象となる役員の員数

役員区分	報酬等の総額 (百万円)	報酬等の種類別の総額(百万円)				対象となる 役員の員数 (名)
		基本報酬	ストックオプション	賞与	退職慰労金	
取締役 (社外取締役を除く。)	205	138	—	—	67	13
監査役 (社外監査役を除く。)	23	19	—	—	4	2
社外役員	26	23	—	—	3	4

(注) 退職慰労金には、当事業年度に計上した役員退職慰労引当金繰入額74百万円を記載しております。

ロ 提出会社の役員ごとの連結報酬等の総額等

連結報酬等の総額が1億円以上である者が存在しないため、記載しておりません。

ハ 使用人兼務役員の使用人給与のうち、重要なもの

総額 (百万円)	対象となる役員の員数 (名)	内容
79	7	使用人兼務取締役の使用人としての給与であります。

ニ 役員報酬等の額又はその算定方法の決定に関する方針

役員報酬については、株主総会の決議により定められた限度額の範囲内で、取締役については取締役会の決議により、各個人への配分は役位・業績等を勘案したうえで代表取締役が決定しております。監査役については監査役の協議により決定しております。

⑤ 株式の保有状況

イ 保有目的が純投資目的以外の目的である投資株式

銘柄数 37銘柄
 貸借対照表計上額の合計額 4,723百万円

ロ 保有目的が純投資目的以外の目的である投資株式の保有区分、銘柄、株式数、貸借対照表計上額及び保有目的

(前事業年度)
 特定投資株式

銘柄	株式数 (株)	貸借対照表計上額 (百万円)	保有目的
東洋水産株式会社	247,650	1,000	事業上の関係強化のため
株式会社横浜銀行	1,549,323	805	事業上の関係強化のため
フィード・ワン株式会社	5,235,878	633	事業上の関係強化のため
高周波熱錬株式会社	310,800	237	事業上の関係強化のため
日本たばこ産業株式会社	50,000	234	事業上の関係強化のため
株式会社三菱UFJフィナンシャル・グループ	350,220	182	事業上の関係強化のため
株式会社三井住友フィナンシャルグループ	41,228	140	事業上の関係強化のため
株式会社西島製作所	130,000	130	事業上の関係強化のため
株式会社岡三証券グループ	115,638	67	事業上の関係強化のため
六甲バター株式会社	20,000	35	事業上の関係強化のため
三井住友トラスト・ホールディングス株式会社	92,339	30	事業上の関係強化のため
フジ日本精糖株式会社	66,550	29	事業上の関係強化のため
D I C株式会社	111,300	29	事業上の関係強化のため
ホクシン株式会社	161,261	19	事業上の関係強化のため
株式会社稲葉製作所	12,000	15	事業上の関係強化のため
東洋埠頭株式会社	50,000	7	事業上の関係強化のため
日清オイリオグループ株式会社	13,975	6	事業上の関係強化のため
株式会社りそなホールディングス	8,400	3	事業上の関係強化のため
株式会社ニッキ	1,000	0	事業上の関係強化のため

(注) 1 当社が所有する純投資目的以外で保有する投資株式のうち、上場している株式は19銘柄であります。

2 株式会社横浜銀行は、平成28年4月1日付けで、株式会社東日本銀行と株式移転方式により経営統合し、新たに持株会社「株式会社コンコルディア・フィナンシャルグループ」を発足させました。

(当事業年度)
特定投資株式

銘柄	株式数 (株)	貸借対照表計上額 (百万円)	保有目的
フィード・ワン株式会社	5,235,878	1,036	事業上の関係強化のため
東洋水産株式会社	247,650	1,026	事業上の関係強化のため
株式会社コンコルディア・フィナンシャルグループ	1,549,323	798	事業上の関係強化のため
高周波熱錬株式会社	310,800	280	事業上の関係強化のため
株式会社三菱UFJフィナンシャル・グループ	350,220	245	事業上の関係強化のため
日本たばこ産業株式会社	50,000	180	事業上の関係強化のため
株式会社三井住友フィナンシャルグループ	41,228	166	事業上の関係強化のため
株式会社西島製作所	130,000	142	事業上の関係強化のため
株式会社岡三証券グループ	115,638	78	事業上の関係強化のため
六甲バター株式会社	20,000	48	事業上の関係強化のため
D I C株式会社	11,130	45	事業上の関係強化のため
フジ日本精糖株式会社	66,550	37	事業上の関係強化のため
三井住友トラスト・ホールディングス株式会社	9,233	35	事業上の関係強化のため
ホクシン株式会社	161,261	32	事業上の関係強化のため
株式会社稲葉製作所	12,000	16	事業上の関係強化のため
東洋埠頭株式会社	50,000	9	事業上の関係強化のため
日清オイリオグループ株式会社	13,975	8	事業上の関係強化のため
株式会社りそなホールディングス	8,400	5	事業上の関係強化のため
株式会社ニッキ	1,000	0	事業上の関係強化のため

(注) 当社が所有する純投資目的以外で保有する投資株式のうち、上場している株式は19銘柄であります。

ハ 保有目的が純投資目的である投資株式

	前事業年度 (百万円)	当事業年度 (百万円)			
	貸借対照表 計上額の合計額	貸借対照表 計上額の合計額	受取配当金 の合計額	売却損益 の合計額	評価損益 の合計額
非上場株式	—	—	—	—	—
非上場株式以外の株式	—	—	—	—	—

⑥ 取締役の定数に関する定めの内容

当社の取締役は、17名以内とする旨を定款で定めております。

⑦ 取締役の選任の決議要件に関する定めの内容

当社は、株主総会における取締役の選任決議について、議決権を行使することができる株主の議決権の3分の1以上を有する株主が出席し、その議決権の過半数をもって行う旨を定款で定めております。また、取締役の選任決議は、累積投票によらない旨も定款で定めております。

⑧ 取締役および監査役の責任免除に関する定めの内容

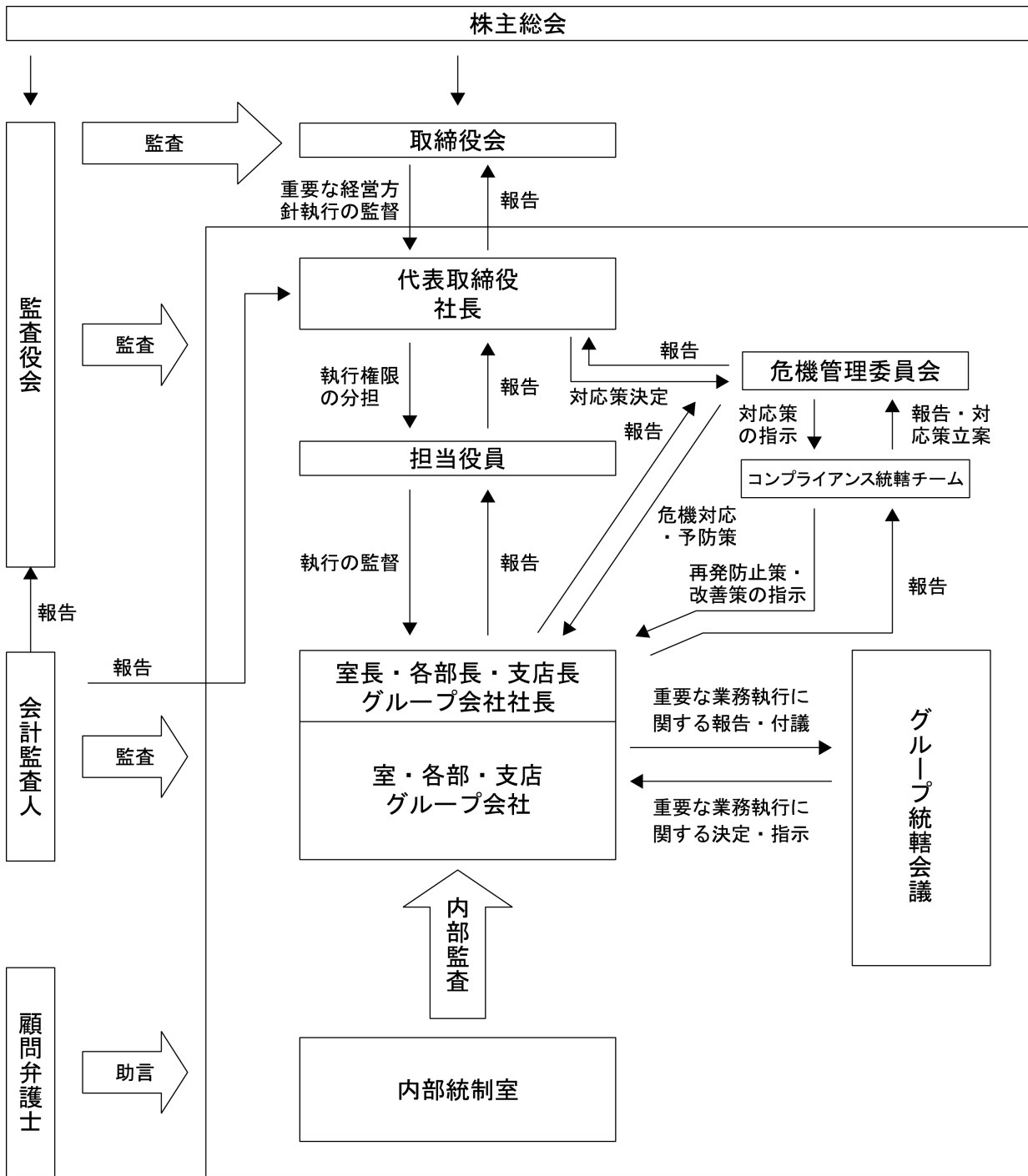
当社は、会社法第426条第1項の規定により、取締役会の決議によって、取締役（取締役であった者を含む。）および監査役（監査役であった者を含む。）の会社法第423条第1項の賠償責任を法令の限度において免除することができる旨を定款で定めております。これは、取締役および監査役が期待される役割を十分に発揮できるようにすることを目的とするものであります。

⑨ 剰余金の配当等の決定機関に関する定めの内容

当社は、剰余金の配当等会社法第459条第1項各号に定める事項については、法令に別段の定めある場合を除き、取締役会の決議によって定めることができる旨を定款で定めております。これは、株主への剰余金の配当等を機動的に行うことを目的とするものであります。

⑩ 株主総会の特別決議要件に関する定めの内容

当社は、会社法第309条第2項に定める株主総会の特別決議要件について、議決権を行使することができる株主の議決権の3分の1以上を有する株主が出席し、その議決権の3分の2以上をもって行う旨を定款で定めております。これは、株主総会における特別決議の定足数を緩和することにより、株主総会の円滑な運営を行うことを目的とするものであります。



(2) 【監査報酬の内容等】

① 【監査公認会計士等に対する報酬の内容】

区分	前連結会計年度		当連結会計年度	
	監査証明業務に 基づく報酬(百万円)	非監査業務に 基づく報酬(百万円)	監査証明業務に 基づく報酬(百万円)	非監査業務に 基づく報酬(百万円)
提出会社	32	—	32	—
連結子会社	—	—	—	—
計	32	—	32	—

② 【その他重要な報酬の内容】

前連結会計年度

該当事項はありません。

当連結会計年度

該当事項はありません。

③ 【監査公認会計士等の提出会社に対する非監査業務の内容】

前連結会計年度

該当事項はありません。

当連結会計年度

該当事項はありません。

④ 【監査報酬の決定方針】

該当事項はありません。

第5 【経理の状況】

1 連結財務諸表及び財務諸表の作成方法について

(1) 当社の連結財務諸表は、「連結財務諸表の用語、様式及び作成方法に関する規則」(昭和51年大蔵省令第28号)に基づいて作成しております。

(2) 当社の財務諸表は、「財務諸表等の用語、様式及び作成方法に関する規則」(昭和38年大蔵省令第59号。以下、「財務諸表等規則」という。)に基づいて作成しております。

また、当社は、特例財務諸表提出会社に該当し、財務諸表等規則第127条の規定により財務諸表を作成しております。

2 監査証明について

当社は、金融商品取引法第193条の2第1項の規定に基づき、連結会計年度(平成28年4月1日から平成29年3月31日まで)の連結財務諸表及び事業年度(平成28年4月1日から平成29年3月31日まで)の財務諸表について、新日本有限責任監査法人により監査を受けております。

3 連結財務諸表等の適正性を確保するための特段の取組みについて

当社は、以下の通り連結財務諸表等の適正性を確保するための特段の取組みを行っております。

会計基準等の内容を適切に把握し、また、会計基準等の変更等についての的確に対応する体制整備のため、公益財団法人財務会計基準機構へ加入し、同機構の行う研修に参加しております。

1 【連結財務諸表等】

(1) 【連結財務諸表】

① 【連結貸借対照表】

(単位：百万円)

	前連結会計年度 (平成28年3月31日)	当連結会計年度 (平成29年3月31日)
資産の部		
流動資産		
現金及び預金	2,023	1,715
受取手形及び営業未収金	5,032	5,315
繰延税金資産	36	38
その他	934	1,318
貸倒引当金	△8	△6
流動資産合計	8,017	8,381
固定資産		
有形固定資産		
建物及び構築物	※2 45,825	※2 46,516
減価償却累計額	△29,630	△30,790
建物及び構築物（純額）	16,195	15,726
機械装置及び運搬具	3,115	3,277
減価償却累計額	△1,779	△2,017
機械装置及び運搬具（純額）	1,336	1,259
工具、器具及び備品	2,787	2,835
減価償却累計額	△2,466	△2,486
工具、器具及び備品（純額）	321	348
土地	※2 8,074	※2 8,074
リース資産	683	834
減価償却累計額	△303	△350
リース資産（純額）	379	484
建設仮勘定	3	7
有形固定資産合計	26,310	25,901
無形固定資産		
借地権	977	977
その他	570	580
無形固定資産合計	1,547	1,557
投資その他の資産		
投資有価証券	※1、※2 4,646	※1、※2 5,487
繰延税金資産	189	113
その他	931	582
貸倒引当金	△23	△29
投資その他の資産合計	5,743	6,154
固定資産合計	33,601	33,613
繰延資産		
社債発行費	39	62
繰延資産合計	39	62
資産合計	41,658	42,057

(単位：百万円)

	前連結会計年度 (平成28年3月31日)	当連結会計年度 (平成29年3月31日)
負債の部		
流動負債		
営業未払金	3,608	3,616
短期借入金	※2 4,662	※2 5,888
1年内償還予定の社債	2,000	—
リース債務	110	138
未払法人税等	153	76
繰延税金負債	0	0
その他	1,588	1,719
流動負債合計	12,122	11,438
固定負債		
社債	2,000	4,000
長期借入金	※2 8,362	※2 6,517
長期未払金	133	39
リース債務	299	388
繰延税金負債	—	237
役員退職慰労引当金	1,000	769
退職給付に係る負債	2,552	2,620
その他	355	389
固定負債合計	14,704	14,962
負債合計	26,827	26,400
純資産の部		
株主資本		
資本金	5,376	5,376
資本剰余金	4,415	4,415
利益剰余金	4,891	5,075
自己株式	△13	△13
株主資本合計	14,670	14,854
その他の包括利益累計額		
その他有価証券評価差額金	478	1,178
為替換算調整勘定	△94	△181
退職給付に係る調整累計額	△222	△194
その他の包括利益累計額合計	161	802
純資産合計	14,831	15,656
負債純資産合計	41,658	42,057

② 【連結損益計算書及び連結包括利益計算書】

【連結損益計算書】

(単位：百万円)

	前連結会計年度 (自 平成27年 4月 1日 至 平成28年 3月 31日)	当連結会計年度 (自 平成28年 4月 1日 至 平成29年 3月 31日)
売上高	45,849	42,352
売上原価		
作業費	31,673	28,298
人件費	5,750	5,649
賃借料	2,280	2,479
減価償却費	1,629	1,753
その他	1,288	1,317
売上原価合計	42,623	39,498
売上総利益	3,226	2,854
一般管理費	※1 1,761	※1 1,857
営業利益	1,464	996
営業外収益		
受取利息及び配当金	148	161
その他	50	41
営業外収益合計	199	203
営業外費用		
支払利息	277	229
為替差損	55	52
その他	50	44
営業外費用合計	383	326
経常利益	1,281	872
特別利益		
固定資産売却益	※2 4	—
その他	1	—
特別利益合計	6	—
特別損失		
固定資産処分損	※3 50	※3 29
関係会社株式評価損	20	6
減損損失	※4 21	—
特別損失合計	91	35
税金等調整前当期純利益	1,195	837
法人税、住民税及び事業税	343	215
法人税等調整額	△77	110
法人税等合計	266	326
当期純利益	929	510
非支配株主に帰属する当期純利益	—	—
親会社株主に帰属する当期純利益	929	510

【連結包括利益計算書】

(単位：百万円)

	前連結会計年度 (自 平成27年 4月 1日 至 平成28年 3月 31日)	当連結会計年度 (自 平成28年 4月 1日 至 平成29年 3月 31日)
当期純利益	929	510
その他の包括利益		
その他有価証券評価差額金	△463	699
為替換算調整勘定	△60	△86
退職給付に係る調整額	△102	27
その他の包括利益合計	※1 △626	※1 641
包括利益	303	1,151
(内訳)		
親会社株主に係る包括利益	303	1,151
非支配株主に係る包括利益	—	—

③ 【連結株主資本等変動計算書】

前連結会計年度(自 平成27年4月1日 至 平成28年3月31日)

(単位：百万円)

	株主資本				
	資本金	資本剰余金	利益剰余金	自己株式	株主資本合計
当期首残高	5,376	4,415	4,223	△12	14,002
当期変動額					
剰余金の配当			△261		△261
親会社株主に帰属する当期純利益			929		929
自己株式の取得				△0	△0
株主資本以外の項目の当期変動額(純額)					—
当期変動額合計	—	—	668	△0	667
当期末残高	5,376	4,415	4,891	△13	14,670

	その他の包括利益累計額				純資産合計
	その他有価証券評価差額金	為替換算調整勘定	退職給付に係る調整累計額	その他の包括利益累計額合計	
当期首残高	942	△34	△119	787	14,789
当期変動額					
剰余金の配当				—	△261
親会社株主に帰属する当期純利益				—	929
自己株式の取得				—	△0
株主資本以外の項目の当期変動額(純額)	△463	△60	△102	△626	△626
当期変動額合計	△463	△60	△102	△626	41
当期末残高	478	△94	△222	161	14,831

当連結会計年度(自 平成28年4月1日 至 平成29年3月31日)

(単位：百万円)

	株主資本				
	資本金	資本剰余金	利益剰余金	自己株式	株主資本合計
当期首残高	5,376	4,415	4,891	△13	14,670
当期変動額					
剰余金の配当			△326		△326
親会社株主に帰属する当期純利益			510		510
自己株式の取得				△0	△0
株主資本以外の項目の当期変動額(純額)					—
当期変動額合計	—	—	184	△0	184
当期末残高	5,376	4,415	5,075	△13	14,854

	その他の包括利益累計額				純資産合計
	その他有価証券評価差額金	為替換算調整勘定	退職給付に係る調整累計額	その他の包括利益累計額合計	
当期首残高	478	△94	△222	161	14,831
当期変動額					
剰余金の配当				—	△326
親会社株主に帰属する当期純利益				—	510
自己株式の取得				—	△0
株主資本以外の項目の当期変動額(純額)	699	△86	27	641	641
当期変動額合計	699	△86	27	641	825
当期末残高	1,178	△181	△194	802	15,656

④ 【連結キャッシュ・フロー計算書】

(単位：百万円)

	前連結会計年度 (自 平成27年4月1日 至 平成28年3月31日)	当連結会計年度 (自 平成28年4月1日 至 平成29年3月31日)
営業活動によるキャッシュ・フロー		
税金等調整前当期純利益	1,195	837
減価償却費	1,689	1,814
減損損失	21	—
関係会社株式評価損	20	6
固定資産売却損益 (△は益)	△4	—
固定資産処分損益 (△は益)	50	21
貸倒引当金の増減額 (△は減少)	21	3
退職給付に係る負債の増減額 (△は減少)	50	108
役員退職慰労引当金の増減額 (△は減少)	19	△231
受取利息及び受取配当金	△148	△161
支払利息	277	229
売上債権の増減額 (△は増加)	488	△283
仕入債務の増減額 (△は減少)	△493	8
その他	△236	158
小計	2,950	2,513
利息及び配当金の受取額	148	161
利息の支払額	△274	△228
法人税等の支払額	△449	△315
法人税等の還付額	37	6
営業活動によるキャッシュ・フロー	2,413	2,137
投資活動によるキャッシュ・フロー		
投資有価証券の取得による支出	△1	△1
投資有価証券の売却による収入	—	9
固定資産の取得による支出	△1,688	△1,149
固定資産の売却による収入	1,692	0
貸付けによる支出	△48	△47
貸付金の回収による収入	1	1
投融資による支出	△59	△9
投融資の回収による収入	10	15
投資活動によるキャッシュ・フロー	△93	△1,179
財務活動によるキャッシュ・フロー		
短期借入金の純増減額 (△は減少)	173	331
リース債務の返済による支出	△121	△130
割賦債務の返済による支出	△112	△92
長期借入れによる収入	850	2,072
長期借入金の返済による支出	△3,576	△3,022
社債の発行による収入	—	1,956
社債の償還による支出	—	△2,000
自己株式の取得による支出	△0	△0
配当金の支払額	△260	△325
財務活動によるキャッシュ・フロー	△3,048	△1,212
現金及び現金同等物に係る換算差額	△38	△52
現金及び現金同等物の増減額 (△は減少)	△768	△308
現金及び現金同等物の期首残高	2,791	2,023
現金及び現金同等物の期末残高	※1 2,023	※1 1,715

【注記事項】

(継続企業の前提に関する事項)

該当事項はありません。

(連結財務諸表作成のための基本となる重要な事項)

1 連結の範囲に関する事項

(1) 連結子会社の数 14社

なお、名称は「第1 企業の概況 4 関係会社の状況」に記載しております。

(2) 主要な非連結子会社の名称等

ケイヒン マルチトランス (シャンハイ) カンパニー リミテッド ほか2社

(連結の範囲から除いた理由)

非連結子会社3社は、いずれも小規模であり、合計の総資産、売上高、当期純損益(持分に見合う額)および利益剰余金(持分に見合う額)等は、いずれも連結財務諸表に重要な影響を及ぼしていないためであります。

2 持分法の適用に関する事項

(1) 持分法適用の関連会社数 1社

なお、名称は「第1 企業の概況 4 関係会社の状況」に記載しております。

(2) 持分法を適用していない非連結子会社の名称等

ケイヒン マルチトランス (シャンハイ) カンパニー リミテッド ほか2社

(持分法を適用しない理由)

持分法を適用しない非連結子会社3社は、当期純損益(持分に見合う額)および利益剰余金(持分に見合う額)等からみて、持分法の対象から除いても連結財務諸表に及ぼす影響が軽微であり、かつ、全体としても重要性が無いため持分法の適用範囲から除外しております。

(3) 持分法を適用していない関連会社の名称等

エヴェレット (インディア) プライベート リミテッド

(持分法を適用しない理由)

持分法を適用しない関連会社は、当期純損益(持分に見合う額)および利益剰余金(持分に見合う額)等からみて、持分法の対象から除いても連結財務諸表に及ぼす影響が軽微であり、かつ、全体としても重要性が無いため持分法の適用範囲から除外しております。

(4) 持分法適用会社の決算日は、平成28年12月31日であります。連結財務諸表の作成にあたっては、同決算日の財務諸表を使用しております。

3 連結子会社の事業年度等に関する事項

決算日が連結決算日と異なる連結子会社の数 4社

ケイヒン マルチトランス (シンガポール) プライベート リミテッド

ケイヒン マルチトランス (ホンコン) リミテッド

ケイヒン エヴェレット フォワーディング カンパニー インク

エヴェレット スティームシップ コーポレーション

上記連結子会社の決算日は、いずれも平成28年12月31日であります。連結財務諸表の作成にあたっては、同決算日の財務諸表を使用しております。ただし、平成29年1月1日から平成29年3月31日までの期間に発生した重要な取引については、連結上必要な調整を行っております。

4 会計方針に関する事項

(1) 重要な資産の評価基準及び評価方法

イ 有価証券

その他有価証券

時価のあるもの

連結会計年度末日の市場価格等に基づく時価法

(評価差額は全部純資産直入法により処理し、売却原価は移動平均法により算定しております。)

時価のないもの

移動平均法による原価法

ロ デリバティブ取引により生ずる債権及び債務

時価法

ハ たな卸資産

貯蔵品

先入先出法による原価法

(2) 重要な減価償却資産の減価償却の方法

イ 有形固定資産（リース資産を除く）

a 建物及び構築物および工具・器具及び備品のうちコンピュータ機器
定額法

b 上記以外の有形固定資産
主に定率法

また、平成19年3月31日以前に取得したものについては、償却可能限度額まで償却が終了した翌年から5年間で均等償却する方法によっております。

ロ 無形固定資産（リース資産を除く）

a ソフトウェア
社内における利用可能期間(5年)に基づく定額法

b 上記以外の無形固定資産
定額法

ハ リース資産

所有権移転外ファイナンス・リース取引に係るリース資産
リース期間を耐用年数とし、残存価額を零とする定額法

(3) 重要な繰延資産の処理方法

社債発行費

社債の償還までの期間にわたり定額法により償却しております。

(4) 重要な引当金の計上基準

イ 貸倒引当金

債権の貸倒れによる損失に備えるため、一般債権については貸倒実績率により、貸倒懸念債権等特定の債権については個別に回収可能性を検討し、回収不能見込額を計上しております。

ロ 役員退職慰労引当金

当社および主要な連結子会社は、役員退職慰労金の支出に備えるため、内規に基づく当連結会計年度末要支給額を計上しております。

(5) 退職給付に係る会計処理の方法

退職給付に係る負債は、従業員の退職給付に備えるため、当社は当連結会計年度末における退職給付債務に基づき、当連結会計年度末において発生している額を計上しております。また、国内連結子会社は簡便法により期末要支給額の100%を計上しております。

イ 退職給付見込額の期間帰属方法

退職給付債務の算定にあたり、退職給付見込額を当連結会計年度末までの期間に帰属させる方法については、期間定額基準によっております。

ロ 数理計算上の差異の費用処理方法

数理計算上の差異は従業員の平均残存期間以内の一定の年数（10年）による定額法により、翌連結会計年度から費用処理することとしております。

(6) 重要なヘッジ会計の方法

イ ヘッジ会計の方法

原則として繰延ヘッジ処理によっております。なお、振当処理の要件を満たしている為替予約については振当処理によっており、特例処理の要件を満たしている金利スワップについては特例処理によっております。

ロ ヘッジ手段とヘッジ対象

当連結会計年度にヘッジ会計を適用したヘッジ手段とヘッジ対象は以下のとおりであります。

a ヘッジ手段…為替予約

ヘッジ対象…外貨建て金銭債権債務

b ヘッジ手段…金利スワップ

ヘッジ対象…借入金の利息

ハ ヘッジ方針

デリバティブ取引に関する社内規程に基づき、為替変動リスク・金利変動リスクを回避するため、外貨建て債権債務および借入金残高の範囲内でヘッジ取引を行っております。なお、投機目的のためのデリバティブ取引は行わない方針であります。

ニ ヘッジ有効性評価の方法

ヘッジ対象の相場変動またはキャッシュ・フロー変動の累計とヘッジ手段の相場変動またはキャッシュ・フローの変動の累計を比較し、その変動額の比率によって有効性を評価しております。ただし、振当処理によっている為替予約および特例処理によっている金利スワップについては、有効性の評価を省略しております。

(7) 連結キャッシュ・フロー計算書における資金の範囲

連結キャッシュ・フロー計算書における資金(現金及び現金同等物)は、手許現金、随時引き出し可能な預金および容易に換金可能であり、かつ、価値の変動について僅少なリスクしか負わない、取得日から3ヶ月以内に償還期限の到来する短期投資からなっております。

(8) その他連結財務諸表作成のための基本となる重要な事項

消費税等の会計処理

消費税および地方消費税の会計処理は、税抜方式によっております。ただし資産に係る控除対象外消費税等は発生連結会計年度の期間費用として処理しております。

(表示方法の変更)

(連結貸借対照表関係)

前連結会計年度において、独立掲記しておりました「流動資産」の「貯蔵品」は、金額的重要性が乏しくなったため、当連結会計年度より「その他」に含めて表示しております。この表示方法の変更を反映させるため、前連結会計年度の連結財務諸表の組替えを行っております。

この結果、前連結会計年度の連結貸借対照表において、「流動資産」に表示していた「貯蔵品」11百万円、「その他」922百万円は、「その他」934百万円として組み替えております。

(連結損益計算書関係)

前連結会計年度において、独立掲記しておりました「営業外収益」の「持分法による投資利益」「受取手数料」「受取補助金」は、金額的重要性が乏しくなったため、当連結会計年度より「その他」に含めて表示しております。この表示方法の変更を反映させるため、前連結会計年度の連結財務諸表の組替えを行っております。

この結果、前連結会計年度の連結損益計算書において、「営業外収益」に表示していた「持分法による投資利益」6百万円、「受取手数料」6百万円、「受取補助金」0百万円は、「その他」50百万円として組み替えております。

(追加情報)

「繰延税金資産の回収可能性に関する適用指針」(企業会計基準適用指針第26号 平成28年3月28日)を当連結会計年度から適用しております。

(連結貸借対照表関係)

※1 非連結子会社および関連会社に対するものは、次のとおりであります。

	前連結会計年度 (平成28年3月31日)	当連結会計年度 (平成29年3月31日)
投資有価証券(株式)	122百万円	114百万円

※2 担保資産および担保に係る債務

担保に供している資産および担保に係る債務は次のとおりであります。

担保に供している資産

	前連結会計年度 (平成28年3月31日)	当連結会計年度 (平成29年3月31日)
建物及び構築物	12,962百万円 (6,026百万円)	12,456百万円 (5,719百万円)
土地	7,138 (4,347)	7,137 (4,347)
投資有価証券	3,339 (-)	3,833 (-)
合計	23,439 (10,373)	23,428 (10,066)

担保に係る債務

	前連結会計年度 (平成28年3月31日)	当連結会計年度 (平成29年3月31日)
1年内返済予定の長期借入金	2,916百万円 (-百万円)	3,817百万円 (-百万円)
長期借入金	8,270 (-)	6,407 (-)
合計	11,186 (-)	10,225 (-)

上記のうち(内書)は工場財団抵当、港湾運送事業財団抵当ならびに当該債務を示しております。

3 偶発債務

下記の会社の銀行借入金に対し、債務保証を行っております。

	前連結会計年度 (平成28年3月31日)	当連結会計年度 (平成29年3月31日)
株式会社ワールド流通センター	148百万円	43百万円
青海流通センター株式会社	4	-
合計	153	43

(連結損益計算書関係)

※1 一般管理費のうち、主要な費目および金額は次のとおりであります。

	前連結会計年度 (自 平成27年4月1日 至 平成28年3月31日)	当連結会計年度 (自 平成28年4月1日 至 平成29年3月31日)
給与手当	374百万円	425百万円
役員報酬	367	352
役員退職慰労引当金繰入額	57	83
退職給付費用	21	22
貸倒引当金繰入額	—	0

※2 固定資産売却益の内容は、次のとおりであります。

	前連結会計年度 (自 平成27年4月1日 至 平成28年3月31日)	当連結会計年度 (自 平成28年4月1日 至 平成29年3月31日)
土地	3百万円	—百万円
機械装置及び運搬具	1	—
計	4	—

※3 固定資産処分損の内容は、次のとおりであります。

	前連結会計年度 (自 平成27年4月1日 至 平成28年3月31日)	当連結会計年度 (自 平成28年4月1日 至 平成29年3月31日)
建物及び構築物	4百万円	21百万円
工具、器具及び備品	1	6
ソフトウェア	0	1
機械装置及び運搬具	43	0
計	50	29

※4 減損損失

前連結会計年度(自 平成27年4月1日 至 平成28年3月31日)
 当社グループは、以下の資産について減損損失を計上しました。

場 所	用 途	種 類	減損損失
鳥取県西伯郡	遊休資産	土地	16百万円
東京都江東区	事業用資産	建物及び構築物 工具、器具及び備品	4百万円
合 計			21百万円

当社グループは、原則として、遊休資産については個別資産ごとに、事業用資産については当社は事業所単位で、連結子会社は会社ごとにグルーピングを行っております。

遊休資産については、将来の使用見込みがなく、事業用に供していない遊休資産につき、帳簿価額を備忘価額まで減額しました。

事業用資産については、営業活動から生ずる将来キャッシュ・フローが継続してマイナスとなり収益性が低下した資産グループについて、帳簿価額を備忘価額まで減額しました。

なお、回収可能価額は将来キャッシュ・フローがマイナスのため、備忘価額により算定しております。

当連結会計年度(自 平成28年4月1日 至 平成29年3月31日)
 該当事項はありません。

(連結包括利益計算書関係)

※1 その他の包括利益に係る組替調整額及び税効果額

	前連結会計年度 (自 平成27年4月1日 至 平成28年3月31日)	当連結会計年度 (自 平成28年4月1日 至 平成29年3月31日)
その他有価証券評価差額金		
当期発生額	△632百万円	884百万円
組替調整額	—	2
税効果調整前	△632	887
税効果額	169	△187
その他有価証券評価差額金	△463	699
為替換算調整勘定		
当期発生額	△60百万円	△86百万円
退職給付に係る調整額		
当期発生額	△165百万円	0百万円
組替調整額	22	39
税効果調整前	△143	40
税効果額	40	△12
退職給付に係る調整額	△102	27
その他の包括利益合計	△626百万円	641百万円

(連結株主資本等変動計算書関係)

前連結会計年度(自 平成27年4月1日 至 平成28年3月31日)

1 発行済株式に関する事項

株式の種類	当連結会計年度期首	増加	減少	当連結会計年度末
普通株式(株)	65,364,457	—	—	65,364,457

2 自己株式に関する事項

株式の種類	当連結会計年度期首	増加	減少	当連結会計年度末
普通株式(株)	67,461	1,200	—	68,661

(変動事由の概要)

増減数の内訳は、次の通りであります。

単元未満株式の買取請求による増加 1,200株

3 新株予約権等に関する事項

該当事項はありません。

4 配当に関する事項

(1) 配当金支払額

決議	株式の種類	配当金の総額 (百万円)	1株当たり配当額 (円)	基準日	効力発生日
平成27年5月22日 取締役会	普通株式	261	4.0	平成27年3月31日	平成27年6月29日

(2) 基準日が当連結会計年度に属する配当のうち、配当の効力発生日が翌連結会計年度となるもの

決議	株式の種類	配当金の原資	配当金の総額 (百万円)	1株当たり 配当額(円)	基準日	効力発生日
平成28年5月24日 取締役会	普通株式	利益剰余金	326	5.0	平成28年3月31日	平成28年6月30日

当連結会計年度(自 平成28年4月1日 至 平成29年3月31日)

1 発行済株式に関する事項

株式の種類	当連結会計年度期首	増加	減少	当連結会計年度末
普通株式(株)	65,364,457	—	—	65,364,457

2 自己株式に関する事項

株式の種類	当連結会計年度期首	増加	減少	当連結会計年度末
普通株式(株)	68,661	666	—	69,327

(変動事由の概要)

増減数の内訳は、次の通りであります。

単元未満株式の買取請求による増加 666株

3 新株予約権等に関する事項

該当事項はありません。

4 配当に関する事項

(1) 配当金支払額

決議	株式の種類	配当金の総額 (百万円)	1株当たり配当額 (円)	基準日	効力発生日
平成28年5月24日 取締役会	普通株式	326	5.0	平成28年3月31日	平成28年6月30日

(2) 基準日が当連結会計年度に属する配当のうち、配当の効力発生日が翌連結会計年度となるもの

決議	株式の種類	配当金の原資	配当金の総額 (百万円)	1株当たり 配当額(円)	基準日	効力発生日
平成29年5月23日 取締役会	普通株式	利益剰余金	326	5.0	平成29年3月31日	平成29年6月30日

(連結キャッシュ・フロー計算書関係)

※1 現金及び現金同等物の期末残高と連結貸借対照表に掲記されている科目の金額との関係

	前連結会計年度 (自 平成27年4月1日 至 平成28年3月31日)	当連結会計年度 (自 平成28年4月1日 至 平成29年3月31日)
現金及び預金	2,023百万円	1,715百万円
預入期間が3カ月を超える 定期預金	—	—
現金及び現金同等物	2,023	1,715

(リース取引関係)

オペレーティング・リース取引

(借主側)

オペレーティング・リース取引のうち解約不能のものに係る未経過リース料

	前連結会計年度 (平成28年3月31日)	当連結会計年度 (平成29年3月31日)
1年内	730百万円	837百万円
1年超	2,342	1,504
合計	3,072	2,342

(金融商品関係)

1 金融商品の状況に関する事項

(1) 金融商品に対する取組方針

当社および一部の連結子会社は、主に物流事業を行うための設備投資計画に照らして、必要な資金を主に銀行からの長期借入や社債によって調達しております。資金運用については短期的な預金等に限定し、物流サービスを提供するための営業費用等に係る運転資金は銀行からの短期借入により調達しております。デリバティブは、為替の変動リスクおよび借入金の金利変動リスクを回避するために利用しており、投機的な取引は行わない方針であります。

(2) 金融商品の内容及びそのリスク

営業債権である受取手形および営業未収金は、顧客の信用リスクに晒されております。また、国際物流サービスに係る外貨建て営業債権は、為替の変動リスクに晒されておりますが、一部を先物為替予約取引を利用してヘッジしております。投資有価証券である株式は、市場価格の変動リスクに晒されておりますが、主に業務上の関係を有する取引先企業の株式であります。

営業債務である営業未払金は、そのほとんどが1年以内の支払期日であります。また、その一部には、国際物流事業に係る外貨建てのものがあり、為替の変動リスクに晒されておりますが、一部を先物為替予約取引を利用してヘッジしております。借入金のうち、短期借入金は主に営業取引に係る資金調達であり、長期借入金、社債は、主に物流施設の投資ならびに改修に係る資金調達となっております。変動金利の借入金は、金利の変動リスクに晒されておりますが、このうち長期のものの一部については、支払金利の変動リスクを回避し支払利息の固定化を図るために、デリバティブ取引(金利スワップ取引)を利用してヘッジしております。

デリバティブ取引は、外貨建ての営業債権債務に係る為替の変動リスクに対するヘッジ取引を目的とした先物為替予約取引、借入金に係る支払金利の変動リスクに対するヘッジ取引を目的とした金利スワップ取引であります。なお、ヘッジ会計に関するヘッジ手段とヘッジ対象、ヘッジ方針、ヘッジの有効性の評価方法等については、前述の「会計方針に関する事項」に記載されている「重要なヘッジ会計の方法」のとおりであります。

(3) 金融商品に係るリスク管理体制

① 信用リスク(取引先の契約不履行等に係るリスク)の管理

当社は、営業業務取扱規程に従い、営業債権について、主要な取引先の状況を定期的にモニタリングし、取引先ごとに期日および残高を管理するとともに、財務状況等の悪化等による回収懸念の早期把握や軽減を図っております。連結子会社についても、当社の営業業務取扱規程に準じて、同様の管理を行っております。

デリバティブの利用にあたっては、信用リスクを軽減するために、格付けの高い金融機関とのみ取引を行っております。

当連結会計年度末日における最大信用リスク額は、信用リスクに晒される金融資産の貸借対照表価額により表されております。

② 市場リスク(為替や金利等の変動リスク)の管理

当社および一部の連結子会社は、外貨建ての営業債権債務の一部について、通貨別月別に把握された為替の変動リスクに対して、原則として先物為替予約を利用してヘッジしております。なお、為替相場の状況により、輸出に係る予定取引により確実に発生すると見込まれる外貨建て営業債権に対する先物為替予約を行っております。また、当社および一部の連結子会社は、借入金に係る支払金利の変動リスクを抑制するために、金利スワップ取引を利用しております。

投資有価証券については、定期的に時価や取引先企業の財務状況を把握するとともに、取引先企業との関係を勘案して保有状況を継続的に見直しております。

デリバティブ取引については、取引権限や限度額を定めた社内規程に基づき、財務部資金担当者が決裁担当者の承認を得て行っており、取引実績は、財務部所管の役員に報告されております。連結子会社についても、当社のデリバティブ取引に係る社内規程に準じて、管理を行っております。

③ 資金調達に係る流動性リスク(支払期日に支払いを実行できなくなるリスク)の管理

当社および一部の連結子会社は、営業債務や借入金、社債において、流動性リスクに晒されておりますが、各社が適時に資金繰計画を作成、更新する等の方法により、手許流動性を確保するよう管理しております。

(4) 金融商品の時価等に関する事項についての補足説明

金融商品の時価には、市場価格に基づく価額のほか、市場価格がない場合には合理的に算定された価額が含まれております。当該価額の算定においては変動要因を織り込んでいるため、異なる前提条件等を採用することにより、当該価額が変動することもあります。また、「デリバティブ取引関係」注記におけるデリバティブ取引に関する契約額等については、その金額自体がデリバティブ取引に係る市場リスクを示すものではありません。

2 金融商品の時価等に関する事項

連結貸借対照表計上額、時価およびこれらの差額については、次のとおりであります。なお、時価を把握することが極めて困難と認められるものは、次表には含まれておりません((注2)参照)。

前連結会計年度(平成28年3月31日)

(単位:百万円)

	連結貸借対照表 計上額	時価	差額
(1) 現金及び預金	2,023	2,023	—
(2) 受取手形及び営業未収金	5,032	5,032	—
(3) 投資有価証券			
その他有価証券	3,994	3,994	—
資産計	11,050	11,050	—
(1) 営業未払金	3,608	3,608	—
(2) 短期借入金	1,678	1,678	—
(3) 社債	4,000	3,987	△12
(4) 長期借入金	11,346	11,405	58
負債計	20,633	20,679	46
デリバティブ取引	—	—	—

当連結会計年度(平成29年3月31日)

(単位:百万円)

	連結貸借対照表 計上額	時価	差額
(1) 現金及び預金	1,715	1,715	—
(2) 受取手形及び営業未収金	5,315	5,315	—
(3) 投資有価証券			
その他有価証券	4,842	4,842	—
資産計	11,873	11,873	—
(1) 営業未払金	3,616	3,616	—
(2) 短期借入金	2,009	2,009	—
(3) 社債	4,000	3,990	△9
(4) 長期借入金	10,396	10,414	18
負債計	20,021	20,030	8
デリバティブ取引	—	—	—

(注1)金融商品の時価の算定方法ならびに有価証券及びデリバティブ取引に関する事項

資 産

(1) 現金及び預金

これらは短期間で決済されるため、時価は帳簿価額にほぼ等しいことから、当該帳簿価額によっております。

(2) 受取手形及び営業未収金

これらは短期間で決済されるため、時価は帳簿価額にほぼ等しいことから、当該帳簿価額によっております。なお、一部の外貨建て営業債権については、デリバティブ取引(為替予約取引)を行っております。詳細につきましては「デリバティブ取引関係」注記を参照ください。

(3) 投資有価証券

これらの時価について、株式は取引所の価格によっております。なお、有価証券はその他有価証券として保有しておりますが、保有目的ごとの有価証券に関する注記事項については、「有価証券関係」注記を参照ください。

負債

(1) 営業未払金

これらは短期間で決済されるため、時価は帳簿価額にほぼ等しいことから、当該帳簿価額によっております。

(2) 短期借入金

これらは短期間で決済されるため、時価は帳簿価額にほぼ等しいことから、当該帳簿価額によっております。

(3) 社債

元金の合計額を当該社債の残存期間および信用リスクを加味した利率で割り引いた現在価値により算定しております。

(4) 長期借入金

元金の合計額を同様の新規借入を行った場合に想定される利率で割り引いて算定する方法によっております。一部の変動金利による長期借入金は金利スワップの特例処理の対象とされており(下記のデリバティブ取引を参照)、当該金利スワップと一体として処理された元金の合計額を、同様の借入を行った場合に適用される合理的に見積もられる利率で割り引いて算定する方法によっております。

なお、長期借入金には1年内返済予定の長期借入金を含めて表示しております。

デリバティブ取引

為替予約の振当処理によるものは、ヘッジ対象とされている営業未収金と一体として処理されているため、その時価は、当該営業未収金の時価に含めて記載しております。金利スワップの特例処理によるものは、ヘッジ対象とされている長期借入金と一体として処理されているため、その時価は、当該長期借入金の時価に含めて記載しております。

なお、時価の算定方法は取引先金融機関から提出された価格等に基づき算定しております。

(注2)時価を把握することが極めて困難と認められる金融商品の連結貸借対照表計上額

(単位：百万円)

区分	平成28年3月31日	平成29年3月31日
非上場株式	652	644

上記については、市場価格がなく、かつ将来キャッシュ・フローを見積ることなどができず、時価を把握することが極めて困難と認められるため、「(3)投資有価証券」には含めておりません。

(注3) 金銭債権の連結決算日後の償還予定額

前連結会計年度（平成28年3月31日）

（単位：百万円）

	1年以内	1年超 5年以内	5年超 10年以内	10年超
現金及び預金（*）	2,023	—	—	—
受取手形及び営業未収金	5,032	—	—	—
合計	7,056	—	—	—

（*）「現金及び預金」には「現金」を含めて記載しております。

当連結会計年度（平成29年3月31日）

（単位：百万円）

	1年以内	1年超 5年以内	5年超 10年以内	10年超
現金及び預金（*）	1,715	—	—	—
受取手形及び営業未収金	5,315	—	—	—
合計	7,031	—	—	—

（*）「現金及び預金」には「現金」を含めて記載しております。

(注4) 社債及び長期借入金の連結決算日後の返済予定額

前連結会計年度（平成28年3月31日）

（単位：百万円）

	1年以内	1年超 2年以内	2年超 3年以内	3年超 4年以内	4年超 5年以内	5年超
社債	2,000	—	1,000	1,000	—	—
長期借入金	2,984	3,567	2,205	1,156	1,040	392
合計	4,984	3,567	3,205	2,156	1,040	392

当連結会計年度（平成29年3月31日）

（単位：百万円）

	1年以内	1年超 2年以内	2年超 3年以内	3年超 4年以内	4年超 5年以内	5年超
社債	—	1,000	1,000	—	1,600	400
長期借入金	3,878	2,540	1,492	1,376	540	568
合計	3,878	3,540	2,492	1,376	2,140	968

(有価証券関係)

1 売買目的有価証券

前連結会計年度(平成28年3月31日)

該当事項はありません。

当連結会計年度(平成29年3月31日)

該当事項はありません。

2 満期保有目的の債券

前連結会計年度(平成28年3月31日)

該当事項はありません。

当連結会計年度(平成29年3月31日)

該当事項はありません。

3 その他有価証券

前連結会計年度(平成28年3月31日)

区分	種類	連結貸借対照表計上額(百万円)	取得原価(百万円)	差額(百万円)
連結貸借対照表計上額が取得原価を超えるもの	株式	2,070	1,139	930
	小計	2,070	1,139	930
連結貸借対照表計上額が取得原価を超えないもの	株式	1,924	2,153	△229
	小計	1,924	2,153	△229
合計		3,994	3,292	701

当連結会計年度(平成29年3月31日)

区分	種類	連結貸借対照表計上額(百万円)	取得原価(百万円)	差額(百万円)
連結貸借対照表計上額が取得原価を超えるもの	株式	3,857	2,172	1,684
	小計	3,857	2,172	1,684
連結貸借対照表計上額が取得原価を超えないもの	株式	985	1,081	△96
	小計	985	1,081	△96
合計		4,842	3,254	1,588

4 連結会計年度中に売却したその他有価証券

前連結会計年度(自平成27年4月1日至平成28年3月31日)

該当事項はありません。

当連結会計年度(自平成28年4月1日至平成29年3月31日)

区分	売却額	売却損の合計額
株式	9百万円	2百万円

(デリバティブ取引関係)

- 1 ヘッジ会計が適用されていないデリバティブ取引
前連結会計年度(平成28年3月31日)
該当事項はありません。

当連結会計年度(平成29年3月31日)
該当事項はありません。

- 2 ヘッジ会計が適用されているデリバティブ取引

(1) 通貨関連

前連結会計年度(平成28年3月31日)

(単位:百万円)

ヘッジ会計の方法	デリバティブ取引の種類等	主なヘッジ対象	契約額等	契約額のうち1年超	時価
為替予約等の振当処理	為替予約取引 売建 米ドル	営業未収金	28	—	(*)

(*) 為替予約の振当処理によるものは、ヘッジ対象とされている営業未収金と一体として処理されているため、その時価は、当該営業未収金の時価に含めて記載しております。

当連結会計年度(平成29年3月31日)

(単位:百万円)

ヘッジ会計の方法	デリバティブ取引の種類等	主なヘッジ対象	契約額等	契約額のうち1年超	時価
為替予約等の振当処理	為替予約取引 売建 米ドル	営業未収金	143	—	(*)

(*) 為替予約の振当処理によるものは、ヘッジ対象とされている営業未収金と一体として処理されているため、その時価は、当該営業未収金の時価に含めて記載しております。

(2) 金利関連

前連結会計年度(平成28年3月31日)

(単位:百万円)

ヘッジ会計の方法	デリバティブ取引の種類等	主なヘッジ対象	契約額等	契約額のうち1年超	時価
金利スワップの特例処理	金利スワップ取引 支払固定・ 受取変動	長期借入金	2,643	1,766	(*)

(*) 金利スワップの特例処理によるものは、ヘッジ対象とされている長期借入金と一体として処理されているため、その時価は、当該長期借入金の時価に含めて記載しております。

当連結会計年度(平成29年3月31日)

(単位:百万円)

ヘッジ会計の方法	デリバティブ取引の種類等	主なヘッジ対象	契約額等	契約額のうち1年超	時価
金利スワップの特例処理	金利スワップ取引 支払固定・ 受取変動	長期借入金	1,766	724	(*)

(*) 金利スワップの特例処理によるものは、ヘッジ対象とされている長期借入金と一体として処理されているため、その時価は、当該長期借入金の時価に含めて記載しております。

(退職給付関係)

1 採用している退職給付制度の概要

当社及び国内連結子会社は、確定給付型の制度として、退職一時金制度を設けております。

なお、国内連結子会社が有する退職一時金制度は、簡便法により退職給付に係る負債及び退職給付費用を計算しております。

2 確定給付制度

(1) 退職給付債務の期首残高と期末残高の調整表（簡便法を適用した制度を除く。）

(百万円)

	前連結会計年度 (自 平成27年4月1日 至 平成28年3月31日)	当連結会計年度 (自 平成28年4月1日 至 平成29年3月31日)
退職給付債務の期首残高	1,476	1,626
勤務費用	74	85
利息費用	14	—
数理計算上の差異の発生額	165	△0
退職給付の支払額	△104	△61
退職給付債務の期末残高	1,626	1,650

(2) 簡便法を適用した制度の、退職給付に係る負債の期首残高と期末残高の調整表

(百万円)

	前連結会計年度 (自 平成27年4月1日 至 平成28年3月31日)	当連結会計年度 (自 平成28年4月1日 至 平成29年3月31日)
退職給付に係る負債の期首残高	882	926
退職給付費用	80	90
退職給付の支払額	△37	△46
退職給付に係る負債の期末残高	926	970

(3) 退職給付債務の期末残高と連結貸借対照表に計上された退職給付に係る負債の調整表

(百万円)

	前連結会計年度 (平成28年3月31日)	当連結会計年度 (平成29年3月31日)
非積立型の退職給付債務	2,552	2,620
退職給付に係る負債	2,552	2,620

(注) 簡便法を適用した制度を含みます。

(4) 退職給付費用及びその内訳項目の金額

(百万円)

	前連結会計年度 (自 平成27年4月1日 至 平成28年3月31日)	当連結会計年度 (自 平成28年4月1日 至 平成29年3月31日)
勤務費用	74	85
利息費用	14	—
数理計算上の差異の費用処理額	22	39
簡便法で計算した退職給付費用	80	90
確定給付制度に係る退職給付費用	191	216

(5) 退職給付に係る調整額

退職給付に係る調整額に計上した項目（税効果控除前）の内訳は次のとおりであります。

(百万円)

	前連結会計年度 (自 平成27年4月1日 至 平成28年3月31日)	当連結会計年度 (自 平成28年4月1日 至 平成29年3月31日)
数理計算上の差異	△143	40

(6) 退職給付に係る調整累計額

退職給付に係る調整累計額に計上した項目（税効果控除前）の内訳は次のとおりであります。

(百万円)

	前連結会計年度 (平成28年3月31日)	当連結会計年度 (平成29年3月31日)
未認識数理計算上の差異	320	279

(7) 数理計算上の計算基礎に関する事項

主要な数理計算上の計算基礎

	前連結会計年度 (自 平成27年4月1日 至 平成28年3月31日)	当連結会計年度 (自 平成28年4月1日 至 平成29年3月31日)
割引率	0.0%	0.0%
予想昇給率	3.65%	3.65%

(税効果会計関係)

1 繰延税金資産及び繰延税金負債の発生の主な原因別の内訳

	前連結会計年度 (平成28年3月31日)	当連結会計年度 (平成29年3月31日)
繰延税金資産		
退職給付に係る負債	809百万円	831百万円
減損損失	432	432
役員退職慰労引当金損金 不算入額	308	237
繰越損失税額控除	125	133
未払事業税	17	13
その他	47	46
繰延税金資産小計	1,741	1,693
評価性引当額	△866	△931
繰延税金資産合計	874	761
繰延税金負債		
その他有価証券評価差額金	△223百万円	△410百万円
固定資産圧縮積立金	△368	△363
その他	△57	△72
繰延税金負債合計	△649	△847
繰延税金資産の純額	225	△85

2 法定実効税率と税効果会計適用後の法人税等の負担率との差異の原因となった主な項目別の内訳

	前連結会計年度 (平成28年3月31日)	当連結会計年度 (平成29年3月31日)
法定実効税率	33.1%	30.9%
(調整)		
交際費等永久に損金に算入されない 項目	0.8	1.1
住民税均等割等	2.0	3.4
評価性引当額の増減額	△12.1	7.7
連結子会社の税率差異	△3.0	△2.3
連結仕訳に係る税効果調整額	0.5	0.2
受取配当金益金不算入	△1.0	△1.4
税率変更による期末繰延税金資産の 減額修正	1.2	—
その他	0.8	△0.6
税効果会計適用後の法人税等の 負担率	22.3	39.0

(賃貸等不動産関係)

当社および一部の連結子会社では、東京都その他の地域において、賃貸用の施設等を有しております。

前連結会計年度における当該賃貸等不動産に関する賃貸損益は266百万円（賃貸収益は売上高に、主な賃貸費用は売上原価に計上）、減損損失は16百万円（特別損失に計上）であります。

当連結会計年度における当該賃貸等不動産に関する賃貸損益は264百万円（賃貸収益は売上高に、主な賃貸費用は売上原価に計上）であります。

また、当該賃貸等不動産の連結貸借対照表計上額および期中増減額ならびに連結決算日における時価および当該時価の算定方法は以下のとおりであります。

(単位：百万円)

		前連結会計年度 (自 平成27年4月1日 至 平成28年3月31日)	当連結会計年度 (自 平成28年4月1日 至 平成29年3月31日)
連結貸借対照表計上額	期首残高	2,825	2,770
	期中増減額	△55	80
	期末残高	2,770	2,851
期末時価		3,086	3,167

- (注) 1. 連結貸借対照表計上額は、取得原価から減価償却累計額を控除した金額であります。
2. 期中増減額のうち、前連結会計年度の主な増加は遊休資産への振替17百万円、賃貸用倉庫の改修9百万円であり、主な減少は減価償却68百万円、遊休資産の減損16百万円であります。当連結会計年度の主な増加は賃貸用倉庫の改修144百万円であり、主な減少は減価償却67百万円であります。
3. 時価の算定方法
期末時価は、適切に市場価格を反映していると考えられる指標を合理的に調整した金額であります。

(セグメント情報等)

【セグメント情報】

1. 報告セグメントの概要

当社グループの報告セグメントは、当社グループの構成単位のうち分離された財務情報が入手可能であり、取締役会が、経営資源の配分の決定および業績を評価するために、定期的に検討を行なう対象となっているものです。

当社グループは倉庫、流通加工、陸上運送、国際運送、航空運送、港湾作業等からなる物流事業を展開しており、サービス別にセグメントを設定し、倉庫、流通加工、陸上運送等を「国内物流事業」とし、国際運送、航空運送、港湾作業を「国際物流事業」としております。

2. 報告セグメントごとの売上高、利益、資産、その他の項目の金額の算定方法

報告されております事業セグメントの会計処理の方法は、「連結財務諸表作成のための基本となる重要な事項」における記載と概ね同一であります。報告セグメントの利益は営業利益ベースの数値であり、セグメント間の内部売上高は市場実勢価格に基づいております。

3. 報告セグメントごとの売上高、利益、資産、その他の項目の金額に関する情報

前連結会計年度（自 平成27年4月1日 至 平成28年3月31日）

(単位：百万円)

	報告セグメント			調整額 (注)1	合計 (注)2
	国内物流事業	国際物流事業	計		
売上高					
外部顧客への売上高	24,758	21,090	45,849	—	45,849
セグメント間の内部 売上高又は振替高	899	133	1,032	△1,032	—
計	25,658	21,224	46,882	△1,032	45,849
セグメント利益	2,017	862	2,880	△1,415	1,464
セグメント資産	27,901	7,499	35,401	6,257	41,658
その他の項目					
減価償却費	1,573	62	1,635	54	1,689
有形固定資産及び 無形固定資産の増加額	1,867	77	1,945	25	1,971

(注) 1 調整額は以下のとおりであります。

(1) セグメント利益の調整額△1,415百万円は、主に各報告セグメントに配分していない全社費用△1,413百万円であります。全社費用は、主として報告セグメントに帰属しない一般管理費用であります。

(2) セグメント資産の調整額6,257百万円には、セグメント間取引消去△1,605百万円、全社部門に対する債権の相殺消去△300百万円、各報告セグメントに配分していない全社資産8,163百万円が含まれております。

(3) 有形固定資産および無形固定資産の増加額の調整額25百万円には、各セグメントに配分していない全社部門の建物の設備投資額等が含まれております。

2 セグメント利益は、連結損益計算書の営業利益と調整を行っております。

当連結会計年度（自 平成28年4月1日 至 平成29年3月31日）

（単位：百万円）

	報告セグメント			調整額 (注)1	合計 (注)2
	国内物流事業	国際物流事業	計		
売上高					
外部顧客への売上高	25,494	16,857	42,352	—	42,352
セグメント間の内部 売上高又は振替高	919	126	1,045	△1,045	—
計	26,413	16,984	43,397	△1,045	42,352
セグメント利益	1,778	606	2,385	△1,388	996
セグメント資産	27,538	8,006	35,544	6,512	42,057
その他の項目					
減価償却費	1,695	64	1,759	54	1,814
有形固定資産及び 無形固定資産の増加額	1,200	185	1,386	52	1,439

(注) 1 調整額は以下のとおりであります。

- (1) セグメント利益の調整額△1,388百万円は、主に各報告セグメントに配分していない全社費用△1,388百万円であります。全社費用は、主として報告セグメントに帰属しない一般管理費用であります。
- (2) セグメント資産の調整額6,512百万円には、セグメント間取引消去△1,661百万円、全社部門に対する債権の相殺消去△287百万円、各報告セグメントに配分していない全社資産8,460百万円が含まれております。
- (3) 有形固定資産および無形固定資産の増加額の調整額52百万円には、各セグメントに配分していない全社部門の建物の設備投資額等が含まれております。

2 セグメント利益は、連結損益計算書の営業利益と調整を行っております。

【関連情報】

前連結会計年度（自 平成27年4月1日 至 平成28年3月31日）

1 製品及びサービスごとの情報

セグメント情報に同様の情報を開示しているため、記載を省略しております。

2 地域ごとの情報

(1) 売上高

本邦の売上高が、連結会社の売上高の合計に占める割合が90%を超えるため、地域に関する情報の記載を省略しております。

(2) 有形固定資産

本邦に所在している有形固定資産の金額が連結貸借対照表の有形固定資産の金額の90%を超えるため、記載を省略しております。

3 主要な顧客ごとの情報

(単位：百万円)

相手先	売上高	関連するセグメント名
日本生活協同組合連合会	5,709	国内物流事業

当連結会計年度(自 平成28年4月1日 至 平成29年3月31日)

1 製品及びサービスごとの情報

セグメント情報に同様の情報を開示しているため、記載を省略しております。

2 地域ごとの情報

(1) 売上高

本邦の売上高が、連結会社の売上高の合計に占める割合が90%を超えるため、地域に関する情報の記載を省略しております。

(2) 有形固定資産

本邦に所在している有形固定資産の金額が連結貸借対照表の有形固定資産の金額の90%を超えるため、記載を省略しております。

3 主要な顧客ごとの情報

(単位：百万円)

相手先	売上高	関連するセグメント名
日本生活協同組合連合会	5,876	国内物流事業

【報告セグメントごとの固定資産の減損損失に関する情報】

前連結会計年度(自 平成27年4月1日 至 平成28年3月31日)

(単位：百万円)

	国内物流事業	国際物流事業	全社・消去	合計
減損損失	4	0	16	21

(注) 「全社・消去」の金額は、遊休資産に係るものであります。

当連結会計年度(自 平成28年4月1日 至 平成29年3月31日)

該当事項はありません。

【報告セグメントごとののれんの償却額及び未償却残高に関する情報】

前連結会計年度(自 平成27年4月1日 至 平成28年3月31日)

該当事項はありません。

当連結会計年度(自 平成28年4月1日 至 平成29年3月31日)

該当事項はありません。

【報告セグメントごとの負ののれん発生益に関する情報】

前連結会計年度(自 平成27年4月1日 至 平成28年3月31日)

該当事項はありません。

当連結会計年度(自 平成28年4月1日 至 平成29年3月31日)

該当事項はありません。

【関連当事者情報】

関連当事者との取引

(1) 連結財務諸表提出会社と関連当事者の取引

連結財務諸表提出会社の役員及び主要株主(個人の場合に限る。)等

前連結会計年度(自 平成27年4月1日 至 平成28年3月31日)

種類	会社等の名称 又は氏名	所在地	資本金又は 出資金 (百万円)	事業の内容 又は職業	議決権等 の所有 (被所有) 割合(%)	関連当事者 との関係	取引の内容	取引金額 (百万円)	科目	期末残高 (百万円)
役員及びその 近親者が議決 権の過 半数を 所有し ている 会社等	京友商事 株式会社	神奈川県 横浜市 中区	89	土木・建築 工事および 附帯設備工 事的设计、 監理および 請負 動産賃貸業 不動産の売 買、賃貸お よび管理	被所有 直接 8.44	設備の購入 設備の修繕 保守 土地建物の 賃借 事務機器等 のリース リース資産 の購入	設備の購入	1,568	未払金	380
							設備の修繕 保守	279	差入保証金	51
							土地建物の 賃借	66	営業未払金	46
							事務機器等 のリース	54	リース債務	40
							リース資産 の購入	20		
役員及 びその 近親者	大津英敬	—	—	当社顧問	被所有 直接 0.00	顧問契約	顧問料	16	—	—

取引条件および取引条件の決定方針等

(注) 1 京友商事株式会社は、当社役員大津育敬およびその近親者が直接・間接にて100%を保有しております。

取引条件および取引条件の決定方針等は、一般取引先と同様であります。

2 大津英敬は、当社役員大津育敬の二親等以内の親族(子)であります。

顧問料は、業務内容等を勘案して決定しております。

3 上記金額のうち、取引金額には消費税等が含まれておらず、期末残高には消費税等が含まれております。

当連結会計年度(自 平成28年4月1日 至 平成29年3月31日)

種類	会社等の名称 又は氏名	所在地	資本金又は 出資金 (百万円)	事業の内容 又は職業	議決権等 の所有 (被所有) 割合(%)	関連当事者 との関係	取引の内容	取引金額 (百万円)	科目	期末残高 (百万円)
役員及びその 近親者が議決 権の過 半数を 所有し ている 会社等	京友商事 株式会社	神奈川県 横浜市 中区	89	土木・建築 工事および 附帯設備工 事的设计、 監理および 請負 動産賃貸業 不動産の売 買、賃貸お よび管理	被所有 直接 8.65	設備の購入 設備の修繕 保守 土地建物の 賃借 事務機器等 のリース リース資産 の購入	設備の購入	683	未払金	408
							設備の修繕 保守	328	営業未払金	57
							土地建物の 賃借	66	差入保証金	51
							事務機器等 のリース	56	リース債務	45
							リース資産 の購入	19		

取引条件および取引条件の決定方針等

(注) 1 京友商事株式会社は、当社役員大津英敬およびその近親者が直接・間接にて100%を保有しております。

取引条件および取引条件の決定方針等は、一般取引先と同様であります。

2 上記金額のうち、取引金額には消費税等が含まれておらず、期末残高には消費税等が含まれております。

(2) 連結財務諸表提出会社の連結子会社と関連当事者の取引
 連結財務諸表提出会社の役員及び主要株主(個人の場合に限る。)等

前連結会計年度(自 平成27年4月1日 至 平成28年3月31日)

種類	会社等の名称 又は氏名	所在地	資本金又は 出資金 (百万円)	事業の内容 又は職業	議決権等 の所有 (被所有) 割合(%)	関連当事者 との関係	取引の内容	取引金額 (百万円)	科目	期末残高 (百万円)
役員及びその 近親者が議決 権の過半数を 所有している 会社等	京友商事 株式会社	神奈川県 横浜市 中区	89	土木・建築 工事および 附帯設備工 事の設計、 監理および 請負	被所有 直接 8.44	事務機器等 のリース	事務機器等 のリース	198	リース債務	368
							設備の修繕 保守	179	営業未払金	77
							リース資産 の購入	144		
							燃料の購入	114		
							E T C使用 料の支払い	92		
							設備の購入	16		
							システム保 守収入	9		

取引条件および取引条件の決定方針等

(注) 1 京友商事株式会社は、当社役員大津育敬およびその近親者が直接・間接にて100%を保有
 しております。

取引条件および取引条件の決定方針等は、一般取引先と同様であります。

2 上記金額のうち、取引金額には消費税等が含まれておらず、期末残高には消費税等が含ま
 れております。

当連結会計年度(自 平成28年4月1日 至 平成29年3月31日)

種類	会社等の名称 又は氏名	所在地	資本金又は 出資金 (百万円)	事業の内容 又は職業	議決権等 の所有 (被所有) 割合(%)	関連当事者 との関係	取引の内容	取引金額 (百万円)	科目	期末残高 (百万円)
役員及びその 近親者が議決 権の過半数を 所有している 会社等	京友商事 株式会社	神奈川県 横浜市 中区	89	土木・建築 工事および 附帯設備工 事の設計、 監理および 請負	被所有 直接 8.65	リース資産 の購入	リース資産 の購入	210	リース債務	481
							事務機器等 のリース	207	営業未払金	90
							設備の修繕 保守	201	未払金	23
							設備の購入	141	営業未収金	19
							燃料の購入	110		
							E T C使用 料の支払い	93		
							システム保 守収入	21		

取引条件および取引条件の決定方針等

(注) 1 京友商事株式会社は、当社役員大津英敬およびその近親者が直接・間接にて100%を保有
 しております。

取引条件および取引条件の決定方針等は、一般取引先と同様であります。

2 上記金額のうち、取引金額には消費税等が含まれておらず、期末残高には消費税等が含ま
 れております。

(1株当たり情報)

	前連結会計年度 (自 平成27年4月1日 至 平成28年3月31日)	当連結会計年度 (自 平成28年4月1日 至 平成29年3月31日)
1株当たり純資産額	227.15円	239.79円
1株当たり当期純利益	14.23円	7.82円

- (注) 1. 潜在株式調整後1株当たり当期純利益については、潜在株式が存在しないため記載しておりません。
2. 1株当たり当期純利益の算定上の基礎は、以下のとおりであります。

項目	前連結会計年度 (自 平成27年4月1日 至 平成28年3月31日)	当連結会計年度 (自 平成28年4月1日 至 平成29年3月31日)
1株当たり当期純利益		
親会社株主に帰属する当期純利益(百万円)	929	510
普通株主に帰属しない金額(百万円)	—	—
普通株式に係る親会社株主に帰属する 当期純利益(百万円)	929	510
普通株式の期中平均株式数(株)	65,296,396	65,295,657

3. 1株当たり純資産額の算定上の基礎は、以下のとおりであります。

項目	前連結会計年度 (平成28年3月31日)	当連結会計年度 (平成29年3月31日)
純資産の部の合計額(百万円)	14,831	15,656
純資産の部の合計額から控除する金額(百万円)		
(うち新株予約権)	—	—
(うち非支配株主持分)	—	—
普通株式に係る期末の純資産額(百万円)	14,831	15,656
1株当たり純資産額の算定に用いられた期末の普通株式の数(株)	65,295,796	65,295,130

(重要な後発事象)

(重要な資産の譲渡)

当社の連結子会社であるケイヒン配送株式会社は、資産の効率的活用及び財務体質の改善を図るため、平成29年4月27日付けで以下の固定資産の売買契約を締結いたしました。

(1) 譲渡する相手先

譲渡先は国内の一般事業会社であります。なお、譲渡先と当社グループとの資本関係、人的関係はありません。

(2) 譲渡物件

資産内容 土地 8,189.29㎡ 建物 8,507.40㎡

使 途 物流施設

所 在 地 大阪府門真市北岸和田2丁目

(3) 譲渡の時期

契約締結日 平成29年4月27日

物件引渡日 平成29年9月(予定)

(4) 譲渡価額等

帳簿価額 1,284百万円

譲渡価額 1,375百万円

(株式併合及び単元株式数の変更)

当社は、平成29年5月23日開催の取締役会において、単元株式数の変更について決議するとともに、平成29年6月29日開催の第70期定時株主総会に、株式併合および定款一部変更について付議することを決議し、同定時株主総会で承認可決されました。

1 単元株式数の変更

(1) 変更の理由

全国証券取引所では、「売買単位の集約に向けた行動計画」に基づき、上場する国内会社の普通株式の売買単位を100株に統一するための取組みを進めており、当社は、東京証券取引所に上場する企業として、この趣旨を尊重し、当社株式の売買単位である単元株式数を1,000株から100株に変更することとしました。

(2) 変更の内容

単元株式数を1,000株から100株に変更いたします。

(3) 変更予定日

平成29年10月1日

2 株式併合

(1) 併合の理由

「1 単元株式数の変更」に記載のとおり、単元株式数を1,000株から100株に変更するにあたり、単元株式数の変更後も、証券取引所が望ましいとする投資単位の水準(5万円以上50万円未満)を維持するため、株式併合(10株を1株に併合)を実施することといたしました。

(2) 併合の内容

① 併合する株式の種類

普通株式

② 併合の方法・割合

平成29年10月1日をもって、平成29年9月30日（実質上9月29日）の最終の株主名簿に記載された株主様の所有株式10株につき1株の割合で併合いたします。

③ 併合により減少する株式数

株式併合前の発行済株式総数（平成29年3月31日現在）	65,364,457株
株式併合により減少する株式数	58,828,012株
株式併合後の発行済株式総数	6,536,445株

(注) 「株式併合により減少する株式数」および「株式併合後の発行済株式総数」は、「株式併合前の発行済株式総数」および併合の割合に基づき算出した理論値です。

④ 効力発生日における発行可能株式総数

株式併合による発行済株式総数の減少に伴い、発行可能株式総数の適正化を図るため、平成29年10月1日をもって、株式併合の割合と同じ割合（10分の1）で発行可能株式総数を減少いたします。

変更前の発行可能株式総数	248,000,000株
変更後の発行可能株式総数（平成29年10月1日付）	24,800,000株

(3) 併合により減少する株主数

平成29年3月31日現在の株主名簿に基づく株主構成は、次のとおりです。

所有株式数	株主数（割合）	所有株式数（割合）
総株主	3,805名（100.00%）	65,364,457株（100.00%）
10株未満	207名（5.44%）	313株（0.00%）
10株以上	3,598名（94.56%）	65,364,144株（100.00%）

(4) 1株未満の端数が生じる場合の処理

株式併合の結果、1株に満たない端数が生じた場合には、会社法の定めに基づき、一括して処分し、その処分代金を端数が生じた株主様に対して、端数の割合に応じて分配いたします。

3 単元株式数の変更、株式併合および定款一部変更の日程

平成29年5月23日	取締役会決議日
平成29年6月29日	定時株主総会開催日
平成29年10月1日（予定）	単元株式数の変更、株式併合および定款一部変更の効力発生日

(注) 単元株式の変更および株式併合の効力発生日は平成29年10月1日ですが、株式売買後の振替手続きの関係により、東京証券取引所における売買単位が1,000株から100株に変更される日は、平成29年9月27日となります。

4 1株当たり情報に及ぼす影響

当該株式併合が前連結会計年度の期首に行われたと仮定した場合の、前連結会計年度および当連結会計年度における1株当たり情報は以下のとおりであります。

	前連結会計年度 (自 平成27年4月1日 至 平成28年3月31日)	当連結会計年度 (自 平成28年4月1日 至 平成29年3月31日)
1株当たり純資産額	2,271.48円	2,397.86円
1株当たり当期純利益	142.32円	78.21円

(注) 潜在株式調整後1株当たり当期純利益については、潜在株式が存在しないため記載していません。

⑤ 【連結附属明細表】

【社債明細表】

会社名	銘柄	発行年月日	当期首残高 (百万円)	当期末残高 (百万円)	利率 (%)	担保	償還期限
ケイヒン株式会社	第21回無担保社債	平成24年 3月22日	600 (600)	—	0.84	無担保	平成29年 3月22日
ケイヒン株式会社	第22回無担保社債	平成24年 3月23日	400 (400)	—	0.71	無担保	平成29年 3月23日
ケイヒン株式会社	第23回無担保社債	平成24年 3月23日	1,000 (1,000)	—	1.42	無担保	平成29年 3月23日
ケイヒン株式会社	第24回無担保社債	平成25年 9月27日	1,000	1,000	1.05	無担保	平成30年 9月27日
ケイヒン株式会社	第25回無担保社債	平成26年 10月31日	500	500	0.49	無担保	平成31年 10月31日
ケイヒン株式会社	第26回無担保社債	平成27年 2月25日	500	500	0.45	無担保	平成32年 2月25日
ケイヒン株式会社	第27回無担保社債	平成28年 9月30日	—	500	0.56	無担保	平成33年 9月30日
ケイヒン株式会社	第28回無担保社債	平成28年 10月31日	—	400	0.18	無担保	平成35年 10月31日
ケイヒン株式会社	第29回無担保社債	平成29年 3月31日	—	500	0.6775	無担保	平成34年 3月31日
ケイヒン株式会社	第30回無担保社債	平成29年 3月31日	—	600	0.22	無担保	平成34年 3月31日
合計	—	—	4,000 (2,000)	4,000	—	—	—

(注) 1 「当期首残高」欄の(内書)は、1年内償還予定の金額であります。

2 連結決算日後5年以内における1年ごとの償還予定額の総額は次のとおりであります。

1年以内 (百万円)	1年超2年以内 (百万円)	2年超3年以内 (百万円)	3年超4年以内 (百万円)	4年超5年以内 (百万円)
—	1,000	1,000	—	1,600

【借入金等明細表】

区分	当期首残高 (百万円)	当期末残高 (百万円)	平均利率 (%)	返済期限
短期借入金	1,678	2,009	0.737	—
1年以内に返済予定の長期借入金	2,984	3,878	1.587	—
1年以内に返済予定のリース債務	110	138	—	—
長期借入金(1年以内に返済予定 のものを除く)	8,362	6,517	1.387	平成30年4月～ 平成36年2月
リース債務(1年以内に返済予定 のものを除く)	299	388	—	平成30年4月～ 平成36年3月
その他の有利子負債 未払金	92	93	1.120	—
長期未払金	133	39	1.120	平成30年4月～ 平成30年8月
合計	13,660	13,064	—	—

(注) 1 借入金の「平均利率」については、借入金の期末残高に対する加重平均利率を記載しております。

2 リース債務の「平均利率」については、利息相当額を控除する前の金額でリース債務を連結貸借対照表に計上しているため記載しておりません。

- 3 長期借入金、リース債務およびその他の有利子負債（1年以内に返済予定のものを除く）の連結決算日後5年以内における1年ごとの返済予定額の総額は以下のとおりであります。

区分	1年超2年以内 (百万円)	2年超3年以内 (百万円)	3年超4年以内 (百万円)	4年超5年以内 (百万円)
長期借入金	2,540	1,492	1,376	540
リース債務	114	96	77	55
長期未払金	39	—	—	—

【資産除去債務明細表】

該当事項はありません。

(2) 【その他】

当連結会計年度における四半期情報等

累計期間	第1四半期	第2四半期	第3四半期	当連結会計年度
売上高 (百万円)	10,517	20,883	31,979	42,352
税金等調整前四半期(当期)純利益金 (百万円) 額	203	325	706	837
親会社株主に帰属する四半期(当期) (百万円) 純利益金額	143	212	470	510
1株当たり四半期(当期)純利益金額 (円)	2.20	3.25	7.20	7.82

会計期間	第1四半期	第2四半期	第3四半期	第4四半期
1株当たり四半期純利益金額 (円)	2.20	1.05	3.95	0.62

2 【財務諸表等】

(1) 【財務諸表】

① 【貸借対照表】

(単位：百万円)

	前事業年度 (平成28年3月31日)	当事業年度 (平成29年3月31日)
資産の部		
流動資産		
現金及び預金	735	442
受取手形	242	247
営業未収金	※3 4,032	※3 4,334
リース投資資産	92	92
貯蔵品	6	4
前払費用	106	114
立替金	※3 567	※3 568
未収入金	※3 53	※3 18
短期貸付金	※3 120	※3 497
繰延税金資産	22	25
その他	5	7
流動資産合計	5,986	6,353
固定資産		
有形固定資産		
建物	※1 15,428	※1 14,854
構築物	358	385
機械及び装置	989	917
車両運搬具	0	0
工具、器具及び備品	255	266
土地	※1 6,654	※1 6,654
リース資産	37	41
建設仮勘定	3	7
有形固定資産合計	23,727	23,128
無形固定資産		
借地権	977	977
ソフトウェア	527	562
その他	14	14
無形固定資産合計	1,519	1,553
投資その他の資産		
リース投資資産	139	46
投資有価証券	※1 4,139	※1 4,723
関係会社株式	1,104	1,097
長期貸付金	370	30
差入保証金	343	342
その他	64	57
貸倒引当金	△23	△29
投資その他の資産合計	6,136	6,268
固定資産合計	31,384	30,951
繰延資産		
社債発行費	39	62
繰延資産合計	39	62
資産合計	37,410	37,366

(単位：百万円)

	前事業年度 (平成28年3月31日)	当事業年度 (平成29年3月31日)
負債の部		
流動負債		
営業未払金	※3 3,059	※3 3,101
短期借入金	1,528	1,869
1年内返済予定の長期借入金	※1 2,556	※1 3,485
1年内償還予定の社債	2,000	—
リース債務	13	16
未払金	657	807
未払費用	※3 143	※3 150
未払法人税等	47	35
預り金	177	185
前受収益	117	116
流動負債合計	10,301	9,767
固定負債		
社債	2,000	4,000
長期借入金	※1 7,791	※1 5,896
リース債務	27	29
長期未払金	133	39
繰延税金負債	30	273
退職給付引当金	1,306	1,370
役員退職慰労引当金	944	713
関係会社損失引当金	504	427
その他	351	374
固定負債合計	13,088	13,123
負債合計	23,390	22,891
純資産の部		
株主資本		
資本金	5,376	5,376
資本剰余金		
資本準備金	3,689	3,689
資本剰余金合計	3,689	3,689
利益剰余金		
利益準備金	984	984
その他利益剰余金		
固定資産圧縮積立金	835	823
別途積立金	1,513	1,513
繰越利益剰余金	1,131	1,192
利益剰余金合計	4,465	4,515
自己株式	△13	△13
株主資本合計	13,518	13,568
評価・換算差額等		
その他有価証券評価差額金	501	906
評価・換算差額等合計	501	906
純資産合計	14,020	14,474
負債純資産合計	37,410	37,366

② 【損益計算書】

(単位：百万円)

	前事業年度 (自 平成27年 4月 1日 至 平成28年 3月 31日)	当事業年度 (自 平成28年 4月 1日 至 平成29年 3月 31日)
売上高	※1 40,274	※1 36,803
売上原価		
作業費	32,388	28,982
人件費	2,175	2,171
賃借料	1,681	1,819
減価償却費	1,386	1,521
公租公課	289	282
その他	384	370
売上原価合計	※1 38,305	※1 35,148
売上総利益	1,968	1,654
一般管理費	※1、※2 1,062	※1 1,054
営業利益	906	600
営業外収益		
受取利息及び受取配当金	※1 155	※1 166
関係会社損失引当金戻入益	107	77
その他	21	11
営業外収益合計	284	254
営業外費用		
支払利息	246	208
為替差損	55	55
その他	46	34
営業外費用合計	348	297
経常利益	841	557
特別利益		
固定資産売却益	3	—
特別利益合計	3	—
特別損失		
固定資産処分損	43	7
関係会社株式評価損	20	6
減損損失	21	—
特別損失合計	85	14
税引前当期純利益	760	543
法人税、住民税及び事業税	201	106
法人税等調整額	△84	61
法人税等合計	116	167
当期純利益	643	375

③ 【株主資本等変動計算書】

前事業年度(自 平成27年4月1日 至 平成28年3月31日)

(単位：百万円)

	株主資本							
	資本金	資本剰余金		利益準備金	利益剰余金			利益剰余金 合計
		資本準備金	資本剰余金 合計		その他利益剰余金			
				固定資産圧 縮積立金	別途積立金	繰越利益剰 余金		
当期首残高	5,376	3,689	3,689	984	827	1,513	757	4,083
当期変動額								
剰余金の配当			—				△261	△261
実効税率変更に伴う 固定資産圧縮積立金 の増加			—		20		△20	—
固定資産圧縮積立金 の取崩			—		△11		11	—
当期純利益			—				643	643
自己株式の取得			—					—
株主資本以外の項目 の当期変動額(純 額)			—					—
当期変動額合計	—	—	—	—	8	—	374	382
当期末残高	5,376	3,689	3,689	984	835	1,513	1,131	4,465

	株主資本		評価・換算差額等		純資産合計
	自己株式	株主資本合 計	その他有価 証券評価差 額金	評価・換算 差額等合計	
当期首残高	△12	13,136	799	799	13,936
当期変動額					
剰余金の配当		△261		—	△261
実効税率変更に伴う 固定資産圧縮積立金 の増加		—		—	—
固定資産圧縮積立金 の取崩		—		—	—
当期純利益		643		—	643
自己株式の取得	△0	△0		—	△0
株主資本以外の項目 の当期変動額(純 額)		—	△298	△298	△298
当期変動額合計	△0	382	△298	△298	83
当期末残高	△13	13,518	501	501	14,020

当事業年度(自 平成28年4月1日 至 平成29年3月31日)

(単位：百万円)

	株主資本							
	資本金	資本剰余金		利益剰余金				利益剰余金 合計
		資本準備金	資本剰余金 合計	利益準備金	その他利益剰余金			
					固定資産圧 縮積立金	別途積立金	繰越利益剰 余金	
当期首残高	5,376	3,689	3,689	984	835	1,513	1,131	4,465
当期変動額								
剰余金の配当			—				△326	△326
固定資産圧縮積立金の取崩			—		△12		12	—
当期純利益			—				375	375
自己株式の取得			—					—
株主資本以外の項目の当期変動額(純額)			—					—
当期変動額合計	—	—	—	—	△12	—	61	49
当期末残高	5,376	3,689	3,689	984	823	1,513	1,192	4,515

	株主資本		評価・換算差額等		純資産合計
	自己株式	株主資本合計	その他有価証券評価差額金	評価・換算差額等合計	
当期首残高	△13	13,518	501	501	14,020
当期変動額					
剰余金の配当		△326		—	△326
固定資産圧縮積立金の取崩		—		—	—
当期純利益		375		—	375
自己株式の取得	△0	△0		—	△0
株主資本以外の項目の当期変動額(純額)		—	405	405	405
当期変動額合計	△0	49	405	405	454
当期末残高	△13	13,568	906	906	14,474

【注記事項】

(継続企業の前提に関する事項)

該当事項はありません。

(重要な会計方針)

1 資産の評価基準及び評価方法

(1) 有価証券の評価基準及び評価方法

イ 子会社株式及び関連会社株式

移動平均法による原価法

ロ その他有価証券

a 時価のあるもの

期末日の市場価格等に基づく時価法（評価差額は全部純資産直入法により処理し、売却原価は移動平均法により算定しております。）

b 時価のないもの

移動平均法による原価法

(2) デリバティブの評価基準及び評価方法

時価法

(3) たな卸資産の評価基準及び評価方法

貯蔵品

先入先出法による原価法

2 固定資産の減価償却の方法

(1) 有形固定資産（リース資産を除く）

イ 建物及び構築物並びに工具、器具及び備品のうちコンピュータ機器

定額法

ロ 上記以外の有形固定資産

定率法

(2) 無形固定資産（リース資産を除く）

イ ソフトウェア

社内における利用可能期間(5年)に基づく定額法

ロ 上記以外の無形固定資産

定額法

(3) リース資産

所有権移転外ファイナンス・リース取引に係るリース資産

リース期間を耐用年数とし、残存価額を零とする定額法

3 引当金の計上基準

(1) 貸倒引当金

債権の貸倒れによる損失に備えるため、一般債権については貸倒実績率により、貸倒懸念債権等特定の債権については個別に回収可能性を検討し、回収不能見込額を計上しております。

(2) 退職給付引当金

従業員の退職給付に備えるため、当事業年度末における退職給付債務に基づき、当事業年度末において発生している額を計上しております。

退職給付債務の算定にあたり、退職給付見込額を当事業年度末までの期間に帰属させる方法については、期間定額基準によっております。

数理計算上の差異は、従業員の平均残存勤務期間以内の一定の年数(10年)による定額法により翌事業年度から費用処理することとしております。

(3) 関係会社損失引当金

関係会社の財務体質の健全化を目的として、将来予想される支援およびその他の負担に備えるため、損失負担見込額を計上しております。

(4) 役員退職慰労引当金

役員の退職慰労金の支出に備えるため、内規に基づく当事業年度末要支給額を計上しております。

4 ファイナンス・リース取引に係る収益の計上基準

リース料受取時に売上高と売上原価を計上する方法によっております。

5 その他財務諸表作成のための基本となる重要な事項

(1) 退職給付に係る会計処理

退職給付に係る未認識数理計算上の差異の会計処理の方法は、連結財務諸表における会計処理の方法と異なっております。

(2) 繰延資産の処理方法

社債発行費

社債の償還までの期間にわたり定額法により償却しております。

(3) ヘッジ会計の処理

原則として繰延ヘッジ処理によっております。なお、振当処理の要件を満たしている為替予約については振当処理によっており、特例処理の要件を満たしている金利スワップについては特例処理によっております。

(4) 消費税等の会計処理

消費税および地方消費税の会計処理は、税抜方式によっております。ただし資産に係る控除対象外消費税等は発生事業年度の期間費用として処理しております。

(追加情報)

「繰延税金資産の回収可能性に関する適用指針」(企業会計基準適用指針第26号 平成28年3月28日)を当事業年度から適用しております。

(貸借対照表関係)

※1 担保資産及び担保に係る債務

担保に供している資産および担保に係る債務は次のとおりであります。

担保に供している資産

	前事業年度 (平成28年3月31日)	当事業年度 (平成29年3月31日)
建物	12,874百万円 (6,026百万円)	12,357百万円 (5,719百万円)
土地	5,873 (4,347)	5,873 (4,347)
投資有価証券	3,339 (-)	3,833 (-)
合計	22,087 (10,373)	22,064 (10,066)

担保に係る債務

	前事業年度 (平成28年3月31日)	当事業年度 (平成29年3月31日)
1年内返済予定の長期借入金	2,488百万円 (-百万円)	3,424百万円 (-百万円)
長期借入金	7,698 (-)	5,786 (-)
合計	10,187 (-)	9,211 (-)

上記のうち(内書)は工場財団抵当、港湾運送事業財団抵当ならびに当該債務を示しております。

2 偶発債務

下記の会社の銀行借入金に対し、債務保証を行っております。

	前事業年度 (平成28年3月31日)	当事業年度 (平成29年3月31日)
株式会社ワールド流通センター	148百万円	43百万円
青海流通センター株式会社	4	-
合計	153	43

※3 関係会社に対する資産及び負債

区分表示されたもの以外で当該関係会社に対する金銭債権又は金銭債務の金額は、次のとおりであります。

	前事業年度 (平成28年3月31日)	当事業年度 (平成29年3月31日)
短期金銭債権	729百万円	757百万円
短期金銭債務	1,988	2,032

(損益計算書関係)

※1 関係会社との営業取引及び営業取引以外の取引の取引高の総額

	前事業年度 (自 平成27年4月1日 至 平成28年3月31日)	当事業年度 (自 平成28年4月1日 至 平成29年3月31日)
営業取引による取引高		
売上高	1,637百万円	1,706百万円
売上原価	16,412	16,461
一般管理費	0	—
営業取引以外の取引による取引高	19	17

※2 一般管理費のうち、主要な費目及び金額は次のとおりであります。

	前事業年度 (自 平成27年4月1日 至 平成28年3月31日)	当事業年度 (自 平成28年4月1日 至 平成29年3月31日)
給与手当	251百万円	250百万円
役員報酬	195	181
福利費	122	119
役員退職慰労引当金繰入額	63	74
減価償却費	45	44
退職給付費用	15	17

(有価証券関係)

子会社株式及び関連会社株式で時価のあるものはありません。

(注) 時価を把握することが極めて困難と認められる子会社株式及び関連会社株式の貸借対照表計上額

(単位：百万円)

区分	前事業年度 (平成28年3月31日)	当事業年度 (平成29年3月31日)
子会社株式	1,094	1,088
関連会社株式	9	9
計	1,104	1,097

上記については、市場価格がありません。したがって、時価を把握することが極めて困難と認められるものであります。

(税効果会計関係)

1 繰延税金資産及び繰延税金負債の発生の主な原因別の内訳

	前事業年度 (平成28年3月31日)	当事業年度 (平成29年3月31日)
繰延税金資産		
退職給付引当金損金算入 限度超過額	400百万円	419百万円
役員退職慰労引当金損金 不算入額	290	218
関係会社株式評価損否認	212	212
関係会社損失引当損	154	130
減損損失	83	80
未払事業所税	12	12
未払事業税	8	10
その他	11	12
繰延税金資産小計	1,172	1,097
評価性引当額	△589	△582
繰延税金資産合計	582	515
繰延税金負債		
その他有価証券評価差額金	△221百万円	△400百万円
固定資産圧縮積立金	△368	△363
その他	△0	△0
繰延税金負債合計	△590	△763
繰延税金負債の純額	△7	△248

2 法定実効税率と税効果会計適用後の法人税等の負担率との差異の原因となった項目別の内訳

	前事業年度 (平成28年3月31日)	当事業年度 (平成29年3月31日)
法定実効税率	33.1%	30.9%
(調整)		
交際費等永久に損金に算入されない 項目	0.8	0.9
住民税均等割等	2.6	4.1
評価性引当額の増減額	△21.4	△1.4
受取配当金益金不算入	△2.3	△2.9
税率変更による期末繰延税金資産の 減額修正	1.4	—
その他	1.1	△0.7
税効果会計適用後の法人税等の 負担率	15.3	30.9

(重要な後発事象)

(株式併合及び単元株式数の変更)

当社は、平成29年5月23日開催の取締役会において、単元株式数の変更について決議するとともに、平成29年6月29日開催の第70期定時株主総会に、株式併合および定款一部変更について付議することを決議し、同定時株主総会で承認可決されました。詳細については、連結財務諸表における「重要な後発事象」に記載のとおりであります。

なお、当該株式併合が前事業年度の期首に行われたと仮定した場合の、前事業年度および当事業年度における1株当たり情報は以下のとおりであります。

	前事業年度 (自 平成27年4月1日 至 平成28年3月31日)	当事業年度 (自 平成28年4月1日 至 平成29年3月31日)
1株当たり純資産額	2,147.15円	2,216.83円
1株当たり当期純利益	98.58円	57.56円

(注) 潜在株式調整後1株当たり当期純利益については、潜在株式が存在しないため記載しておりません。

④ 【附属明細表】

【有形固定資産等明細表】

(単位：百万円)

区分	資産の種類	当期首残高	当期増加額	当期減少額	当期償却額	当期末残高	減価償却 累計額
有形固定 資産	建物	15,428	481	—	1,054	14,854	27,167
	構築物	358	78	—	51	385	2,147
	機械及び装置	989	106	—	179	917	1,398
	車両運搬具	0	—	—	—	0	56
	工具、器具及び 備品	255	115	6	98	266	1,225
	土地	6,654	—	—	—	6,654	—
	リース資産	37	19	—	15	41	39
	建設仮勘定	3	145	140	—	7	—
	計	23,727	946	147	1,398	23,128	32,035
無形固定 資産	借地権	977	—	—	—	977	—
	ソフトウェア	527	203	1	167	562	2,122
	電話加入権	14	—	—	—	14	—
	その他	0	—	—	0	0	8
	計	1,519	203	1	167	1,553	2,131

(注) 当期中の主な増加

・建物	東京地区倉庫改修工事	203	百万円
	神戸地区倉庫改修工事	133	
	横浜地区倉庫改修工事	130	
・機械及び装置	横浜地区倉庫設備改修工事	91	

【引当金明細表】

(単位：百万円)

科目	当期首残高	当期増加額	当期減少額	当期末残高
貸倒引当金	23	6	—	29
役員退職慰労引当金	944	74	305	713
関係会社損失引当金	504	—	77	427

(2) 【主な資産及び負債の内容】

連結財務諸表を作成しているため、記載を省略しております。

(3) 【その他】

該当事項はありません。

第6 【提出会社の株式事務の概要】

事業年度	4月1日から3月31日まで
定時株主総会	6月中
基準日	3月31日
剰余金の配当の基準日	3月31日
1単元の株式数	1,000株
単元未満株式の買取り・買増し	
取扱場所	(特別口座) 東京都千代田区丸の内1丁目4番5号 三菱UFJ信託銀行株式会社証券代行部
株主名簿管理人	(特別口座) 東京都千代田区丸の内1丁目4番5号 三菱UFJ信託銀行株式会社
取次所	(特別口座) 三菱UFJ信託銀行株式会社 全国各支店
買取・買増手数料	株式の売買の委託に係る手数料相当額として別途定める金額
公告掲載方法	当会社の公告は、電子公告により行う。ただし、やむを得ない事由により電子公告によることができない場合は、日本経済新聞に掲載する方法によりこれを行う。 なお、電子公告は当会社のホームページに掲載しており、そのアドレスは次のとおりです。 http://www.keihin.co.jp
株主に対する特典	なし

(注) 1 当会社の株主は、その有する単元未満株式について、次に掲げる権利以外の権利を行使することができない。

- (1) 会社法第189条第2項各号に掲げる権利
 - (2) 取得請求権付株式の取得を請求する権利
 - (3) 募集株式または募集新株予約権の割当てを受ける権利
 - (4) 単元未満株式の買増しを請求する権利
- 2 平成29年6月29日開催の第70期定時株主総会において、株式併合の効力発生日（平成29年10月1日）をもって、単元株式数を1,000株から100株に変更する旨の定款変更が承認可決されております。

第7 【提出会社の参考情報】

1 【提出会社の親会社等の情報】

当社には、親会社等はありません。

2 【その他の参考情報】

当事業年度の開始日から有価証券報告書提出日までの間に、次の書類を提出しております。

(1) 有価証券報告書及びその添付書類並びに確認書

事業年度 第69期(自 平成27年4月1日 至 平成28年3月31日) 平成28年6月30日関東財務局長に提出。

(2) 内部統制報告書及びその添付書類

平成28年6月30日関東財務局長に提出。

(3) 四半期報告書及び確認書

第70期第1四半期(自 平成28年4月1日 至 平成28年6月30日) 平成28年8月12日関東財務局長に提出。

第70期第2四半期(自 平成28年7月1日 至 平成28年9月30日) 平成28年11月14日関東財務局長に提出。

第70期第3四半期(自 平成28年10月1日 至 平成28年12月31日) 平成29年2月14日関東財務局長に提出。

(4) 臨時報告書

企業内容等の開示に関する内閣府令第19条第2項第9号の2（株主総会における議決権行使の結果）の規定に基づく臨時報告書

平成28年7月1日関東財務局長に提出。

第二部 【提出会社の保証会社等の情報】

該当事項はありません。

独立監査人の監査報告書及び内部統制監査報告書

平成29年6月29日

ケイヒン株式会社
取締役会 御中

新日本有限責任監査法人

指定有限責任社員
業務執行社員 公認会計士 安 田 弘 幸 ㊞

指定有限責任社員
業務執行社員 公認会計士 種 村 隆 ㊞

<財務諸表監査>

当監査法人は、金融商品取引法第193条の2第1項の規定に基づく監査証明を行うため、「経理の状況」に掲げられているケイヒン株式会社の平成28年4月1日から平成29年3月31日までの連結会計年度の連結財務諸表、すなわち、連結貸借対照表、連結損益計算書、連結包括利益計算書、連結株主資本等変動計算書、連結キャッシュ・フロー計算書、連結財務諸表作成のための基本となる重要な事項、その他の注記及び連結附属明細表について監査を行った。

連結財務諸表に対する経営者の責任

経営者の責任は、我が国において一般に公正妥当と認められる企業会計の基準に準拠して連結財務諸表を作成し適正に表示することにある。これには、不正又は誤謬による重要な虚偽表示のない連結財務諸表を作成し適正に表示するために経営者が必要と判断した内部統制を整備及び運用することが含まれる。

監査人の責任

当監査法人の責任は、当監査法人が実施した監査に基づいて、独立の立場から連結財務諸表に対する意見を表明することにある。当監査法人は、我が国において一般に公正妥当と認められる監査の基準に準拠して監査を行った。監査の基準は、当監査法人に連結財務諸表に重要な虚偽表示がないかどうかについて合理的な保証を得るために、監査計画を策定し、これに基づき監査を実施することを求めている。

監査においては、連結財務諸表の金額及び開示について監査証拠を入手するための手続が実施される。監査手続は、当監査法人の判断により、不正又は誤謬による連結財務諸表の重要な虚偽表示のリスクの評価に基づいて選択及び適用される。財務諸表監査の目的は、内部統制の有効性について意見表明するためのものではないが、当監査法人は、リスク評価の実施に際して、状況に応じた適切な監査手続を立案するために、連結財務諸表の作成と適正な表示に関連する内部統制を検討する。また、監査には、経営者が採用した会計方針及びその適用方法並びに経営者によって行われた見積りの評価も含め全体としての連結財務諸表の表示を検討することが含まれる。

当監査法人は、意見表明の基礎となる十分かつ適切な監査証拠を入手したと判断している。

監査意見

当監査法人は、上記の連結財務諸表が、我が国において一般に公正妥当と認められる企業会計の基準に準拠して、ケイヒン株式会社及び連結子会社の平成29年3月31日現在の財政状態並びに同日をもって終了する連結会計年度の経営成績及びキャッシュ・フローの状況をすべての重要な点において適正に表示しているものと認める。

<内部統制監査>

当監査法人は、金融商品取引法第193条の2第2項の規定に基づく監査証明を行うため、ケイヒン株式会社の平成29年3月31日現在の内部統制報告書について監査を行った。

内部統制報告書に対する経営者の責任

経営者の責任は、財務報告に係る内部統制を整備及び運用し、我が国において一般に公正妥当と認められる財務報告に係る内部統制の評価の基準に準拠して内部統制報告書を作成し適正に表示することにある。

なお、財務報告に係る内部統制により財務報告の虚偽の記載を完全には防止又は発見することができない可能性がある。

監査人の責任

当監査法人の責任は、当監査法人が実施した内部統制監査に基づいて、独立の立場から内部統制報告書に対する意見を表明することにある。当監査法人は、我が国において一般に公正妥当と認められる財務報告に係る内部統制の監査の基準に準拠して内部統制監査を行った。財務報告に係る内部統制の監査の基準は、当監査法人に内部統制報告書に重要な虚偽表示がないかどうかについて合理的な保証を得るために、監査計画を策定し、これに基づき内部統制監査を実施することを求めている。

内部統制監査においては、内部統制報告書における財務報告に係る内部統制の評価結果について監査証拠を入手するための手続が実施される。内部統制監査の監査手続は、当監査法人の判断により、財務報告の信頼性に及ぼす影響の重要性に基づいて選択及び適用される。また、内部統制監査には、財務報告に係る内部統制の評価範囲、評価手続及び評価結果について経営者が行った記載を含め、全体としての内部統制報告書の表示を検討することが含まれる。

当監査法人は、意見表明の基礎となる十分かつ適切な監査証拠を入手したと判断している。

監査意見

当監査法人は、ケイヒン株式会社が平成29年3月31日現在の財務報告に係る内部統制は有効であると表示した上記の内部統制報告書が、我が国において一般に公正妥当と認められる財務報告に係る内部統制の評価の基準に準拠して、財務報告に係る内部統制の評価結果について、すべての重要な点において適正に表示しているものと認める。

利害関係

会社と当監査法人又は業務執行社員との間には、公認会計士法の規定により記載すべき利害関係はない。

以 上

※1 上記は監査報告書の原本に記載された事項を電子化したものであり、その原本は有価証券報告書提出会社が別途保管している。

2 XBRLデータは監査の対象には含まれていない。

独立監査人の監査報告書

平成29年6月29日

ケイヒン株式会社
取締役会 御中

新日本有限責任監査法人

指定有限責任社員
業務執行社員 公認会計士 安 田 弘 幸 ㊞
指定有限責任社員
業務執行社員 公認会計士 種 村 隆 ㊞

当監査法人は、金融商品取引法第193条の2第1項の規定に基づく監査証明を行うため、「経理の状況」に掲げられているケイヒン株式会社の平成28年4月1日から平成29年3月31日までの第70期事業年度の財務諸表、すなわち、貸借対照表、損益計算書、株主資本等変動計算書、重要な会計方針、その他の注記及び附属明細表について監査を行った。

財務諸表に対する経営者の責任

経営者の責任は、我が国において一般に公正妥当と認められる企業会計の基準に準拠して財務諸表を作成し適正に表示することにある。これには、不正又は誤謬による重要な虚偽表示のない財務諸表を作成し適正に表示するために経営者が必要と判断した内部統制を整備及び運用することが含まれる。

監査人の責任

当監査法人の責任は、当監査法人が実施した監査に基づいて、独立の立場から財務諸表に対する意見を表明することにある。当監査法人は、我が国において一般に公正妥当と認められる監査の基準に準拠して監査を行った。監査の基準は、当監査法人に財務諸表に重要な虚偽表示がないかどうかについて合理的な保証を得るために、監査計画を策定し、これに基づき監査を実施することを求めている。

監査においては、財務諸表の金額及び開示について監査証拠を入手するための手続が実施される。監査手続は、当監査法人の判断により、不正又は誤謬による財務諸表の重要な虚偽表示のリスクの評価に基づいて選択及び適用される。財務諸表監査の目的は、内部統制の有効性について意見表明するためのものではないが、当監査法人は、リスク評価の実施に際して、状況に応じた適切な監査手続を立案するために、財務諸表の作成と適正な表示に関連する内部統制を検討する。また、監査には、経営者が採用した会計方針及びその適用方法並びに経営者によって行われた見積りの評価も含め全体としての財務諸表の表示を検討することが含まれる。

当監査法人は、意見表明の基礎となる十分かつ適切な監査証拠を入手したと判断している。

監査意見

当監査法人は、上記の財務諸表が、我が国において一般に公正妥当と認められる企業会計の基準に準拠して、ケイヒン株式会社の平成29年3月31日現在の財政状態及び同日をもって終了する事業年度の経営成績をすべての重要な点において適正に表示しているものと認める。

利害関係

会社と当監査法人又は業務執行社員との間には、公認会計士法の規定により記載すべき利害関係はない。

以上

※1 上記は監査報告書の原本に記載された事項を電子化したものであり、その原本は有価証券報告書提出会社が別途保管している。

2 XBRLデータは監査の対象には含まれていない。

【表紙】

【提出書類】 内部統制報告書

【根拠条文】 金融商品取引法第24条の4の4第1項

【提出先】 関東財務局長

【提出日】 平成29年6月30日

【会社名】 ケイヒン株式会社

【英訳名】 THE KEIHIN CO., LTD.

【代表者の役職氏名】 代表取締役社長 大津 育 敬

【最高財務責任者の役職氏名】 ー

【本店の所在の場所】 東京都港区海岸3丁目4番20号

【縦覧に供する場所】 株式会社東京証券取引所
(東京都中央区日本橋兜町2番1号)

ケイヒン株式会社(横浜地区)
(神奈川県横浜市鶴見区大黒埠頭15番地2)

ケイヒン株式会社(名古屋地区)
(愛知県名古屋市中川区玉船町2丁目1番地)

ケイヒン株式会社(大阪地区)
(大阪府大阪市北区大淀南1丁目5番1号)

ケイヒン株式会社(神戸地区)
(兵庫県神戸市中央区小野浜町11番47号)

1 【財務報告に係る内部統制の基本的枠組みに関する事項】

代表取締役社長大津育敬は、当社の財務報告に係る内部統制の整備及び運用に責任を有しており、企業会計審議会の公表した「財務報告に係る内部統制の評価及び監査の基準並びに財務報告に係る内部統制の評価及び監査に関する実施基準の設定について（意見書）」に示されている内部統制の基本的枠組みに準拠して財務報告に係る内部統制を整備及び運用しております。

なお、内部統制は、内部統制の各基本的要素が有機的に結びつき、一体となって機能することで、その目的を合理的な範囲で達成しようとするものであります。このため、財務報告に係る内部統制により財務報告の虚偽の記載を完全には防止又は発見することができない可能性があります。

2 【評価の範囲、基準日及び評価手続に関する事項】

財務報告に係る内部統制の評価は、当事業年度の末日である平成29年3月31日を基準日として行われており、評価に当たっては、一般に公正妥当と認められる財務報告に係る内部統制の評価の基準に準拠しております。

本評価においては、連結ベースでの財務報告全体に重要な影響を及ぼす内部統制（全社的な内部統制）の評価を行った上で、その結果を踏まえて、評価対象とする業務プロセスを選定しております。当該業務プロセスの評価においては、選定された業務プロセスを分析した上で、財務報告の信頼性に重要な影響を及ぼす統制上の要点を識別し、当該統制上の要点について整備及び運用状況を評価することによって、内部統制の有効性に関する評価を行っております。

財務報告に係る内部統制の評価の範囲は、会社並びに連結子会社及び持分法適用会社について、財務報告の信頼性に及ぼす影響の重要性の観点から必要な範囲を決定しております。財務報告の信頼性に及ぼす影響の重要性は、金額的及び質的影響の重要性を考慮して決定しており、会社及び連結子会社を対象として行った全社的な内部統制の評価結果を踏まえ、業務プロセスに係る内部統制の評価範囲を合理的に決定しております。

業務プロセスに係る内部統制の評価範囲については、各事業拠点の当連結会計年度の売上高（連結会社間取引消去後）の金額が高い拠点から合算していき、当連結会計年度の連結売上高の概ね2/3に達している事業拠点を「重要な事業拠点」としております。選定した重要な事業拠点においては、企業の事業目的に大きく関わる勘定科目として売上高、営業未収金及び売上原価（作業費）に至る業務プロセスを評価の対象としております。さらに、選定した重要な事業拠点にかかわらず、それ以外の事業拠点をも含めた範囲について、重要な虚偽記載の発生可能性が高く、見積りや予測を伴う重要な勘定科目に係る業務プロセスを財務報告への影響を勘案して重要性の大きい業務プロセスとして評価対象に追加しております。

3 【評価結果に関する事項】

上記の評価の結果、当事業年度末日時点において、当社の財務報告に係る内部統制は有効であると判断しております。

4 【付記事項】

該当事項はありません。

5 【特記事項】

該当事項はありません。

【表紙】

【提出書類】 確認書

【根拠条文】 金融商品取引法第24条の4の2第1項

【提出先】 関東財務局長

【提出日】 平成29年6月30日

【会社名】 ケイヒン株式会社

【英訳名】 THE KEIHIN CO., LTD.

【代表者の役職氏名】 代表取締役社長 大津 育 敬

【最高財務責任者の役職氏名】 ー

【本店の所在の場所】 東京都港区海岸3丁目4番20号

【縦覧に供する場所】 株式会社東京証券取引所
(東京都中央区日本橋兜町2番1号)
ケイヒン株式会社 (横浜地区)
(神奈川県横浜市鶴見区大黒埠頭15番地2)
ケイヒン株式会社 (名古屋地区)
(愛知県名古屋市中川区玉船町2丁目1番地)
ケイヒン株式会社 (大阪地区)
(大阪府大阪市北区大淀南1丁目5番1号)
ケイヒン株式会社 (神戸地区)
(兵庫県神戸市中央区小野浜町11番47号)

1 【有価証券報告書の記載内容の適正性に関する事項】

当社代表取締役社長大津育敬は、当社の第70期(自平成28年4月1日至平成29年3月31日)の有価証券報告書の記載内容が金融商品取引法令に基づき適正に記載されていることを確認いたしました。

2 【特記事項】

確認に当たり、特記すべき事項はありません。

